



FoU SJUHÄRAD
VÄLFÄRD

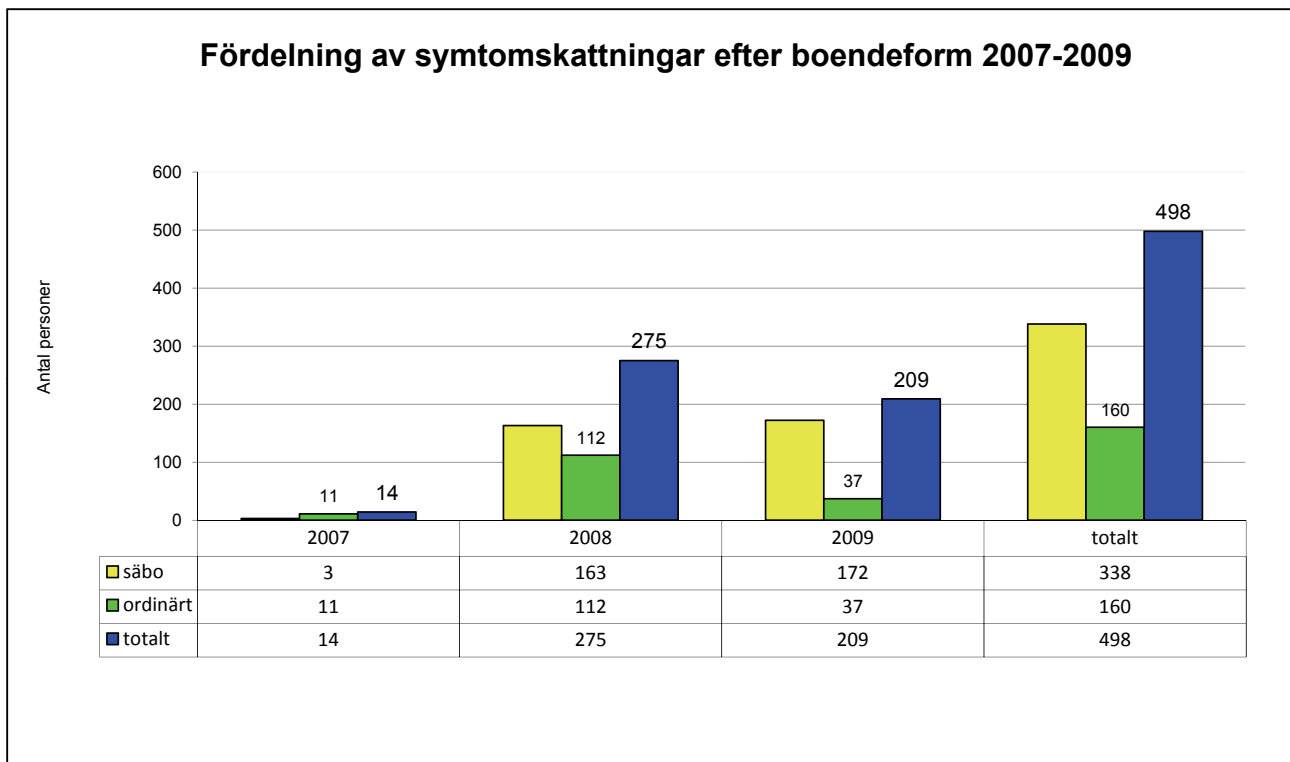
LÄR UT – Bättre läkemedelshantering för äldre

Figur 17-62

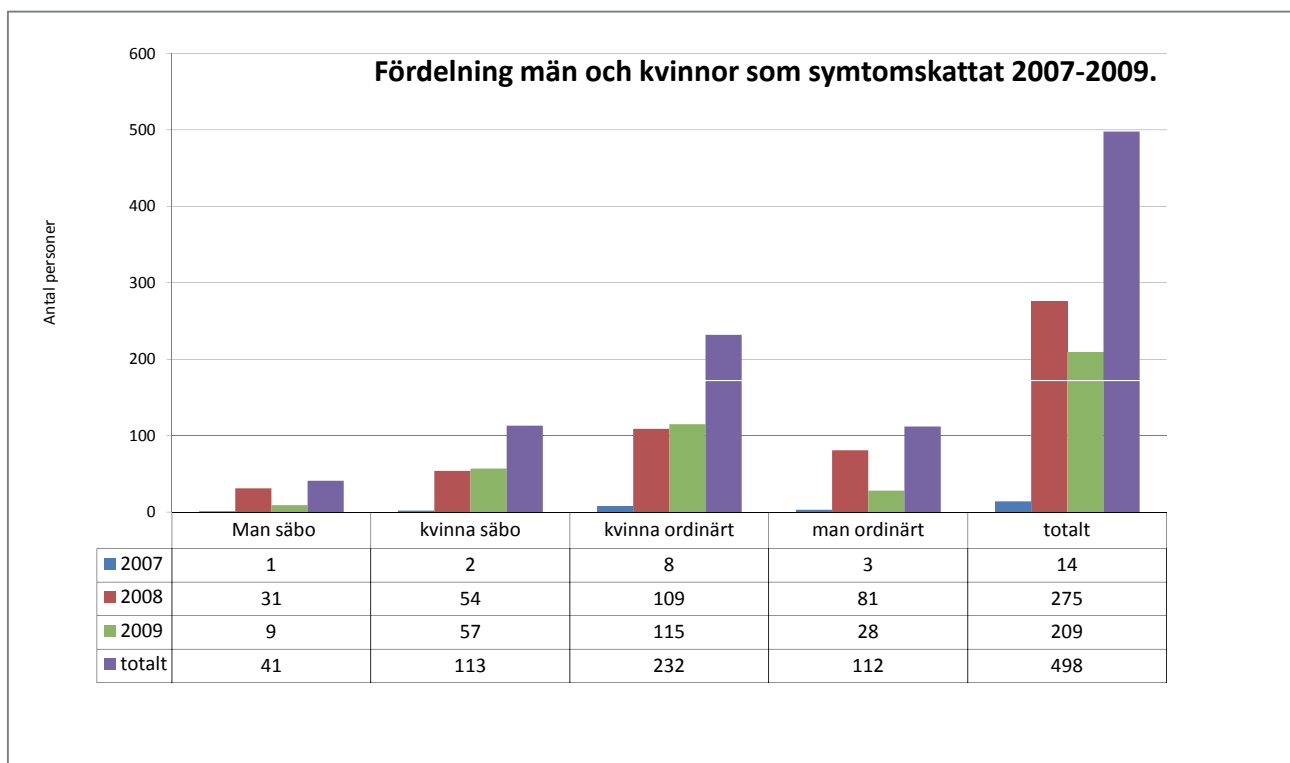
Marie Elm



HÖGSKOLAN I BORÅS
VETENSKAP FÖR PROFESSION

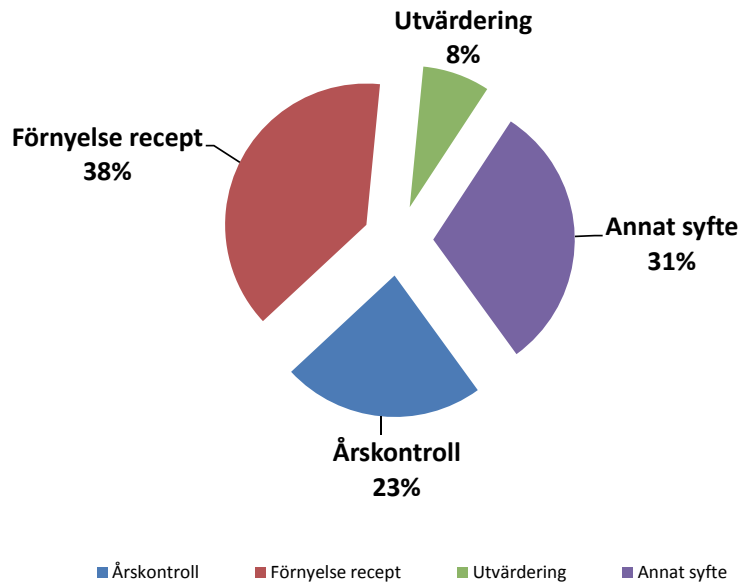


Figur 17. Genomförda symtomsfattningar i särskilda och ordinära boenden 2007–2009.



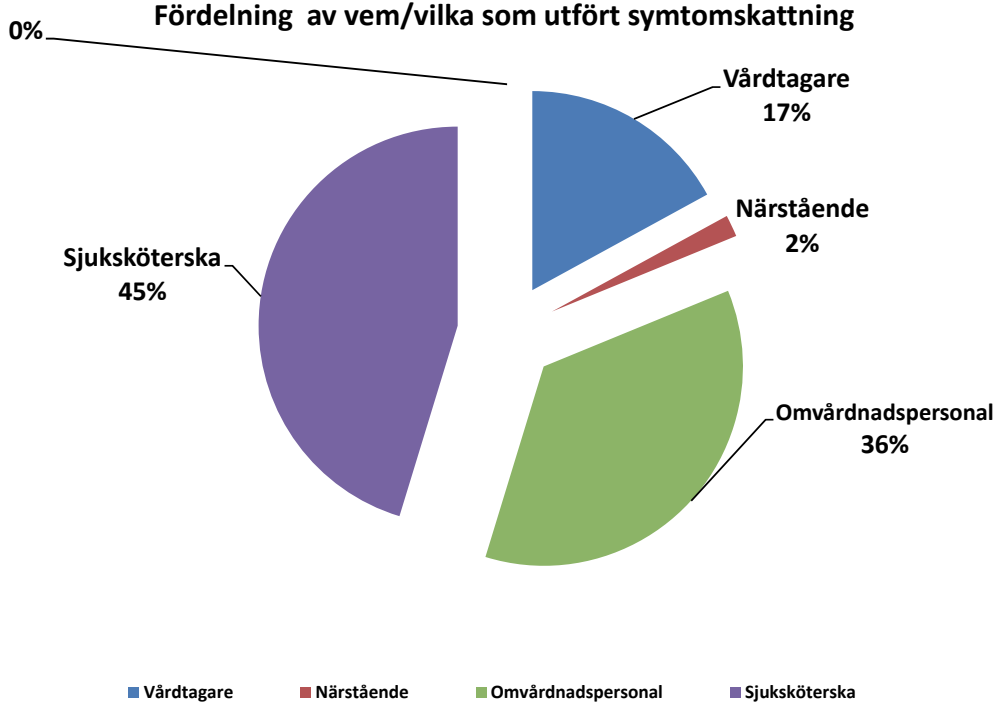
Figur 18. Fördelning av antal män och kvinnor som symtomsfattat 2007–2009.

Orsaker till symtomskattning under 2007-2009.

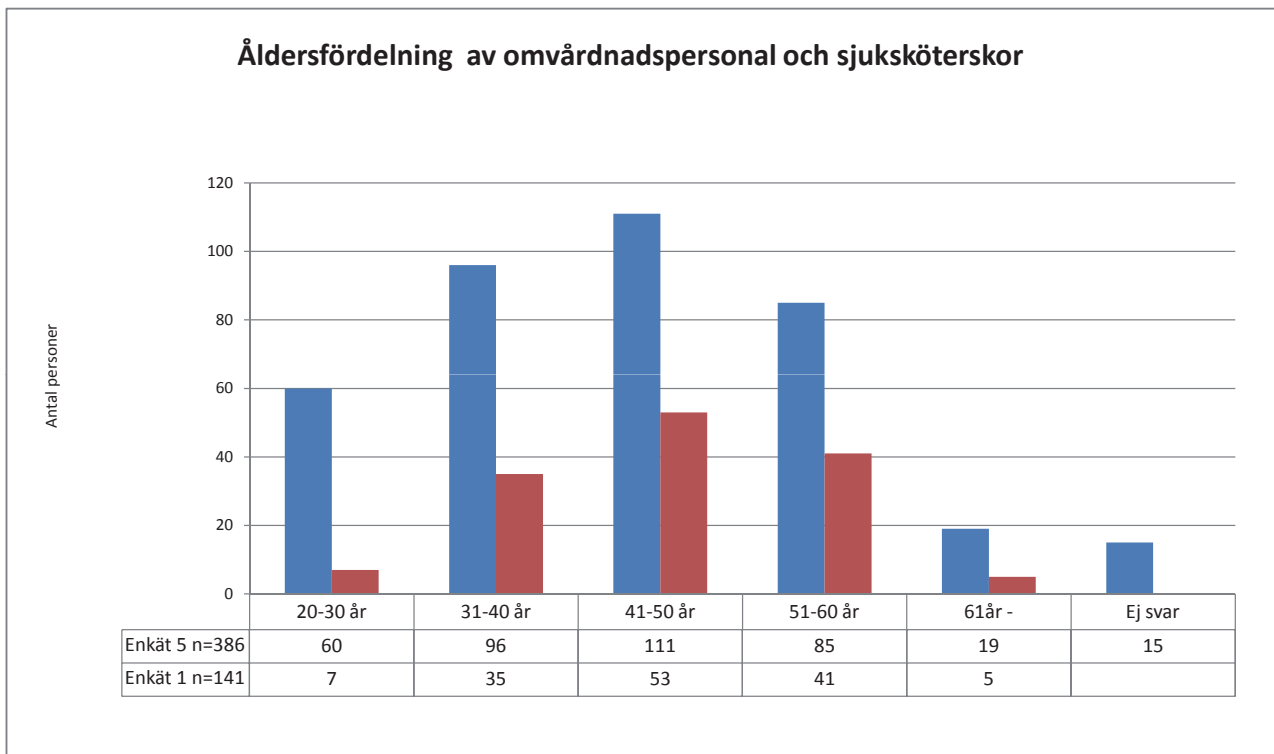


Figur 19. Orsaker till symtomskattning.

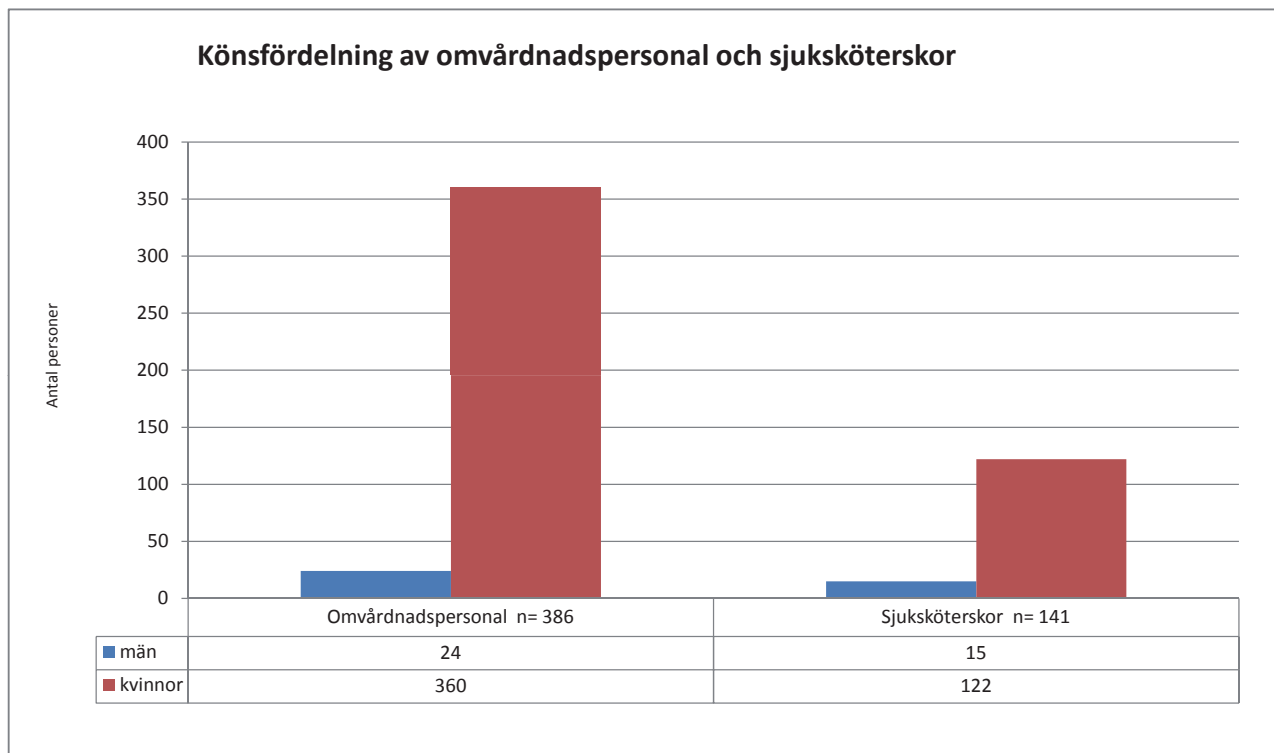
Fördelning av vem/vilka som utfört symtomskattning



Figur 20. Fördelning av sjuksköterskor, omvårdnadspersonal och närstående som varit delaktiga i symtomskattning.



Figur 21. Åldersfördelning av omvårdnadspersonal och sjuksköterskor.

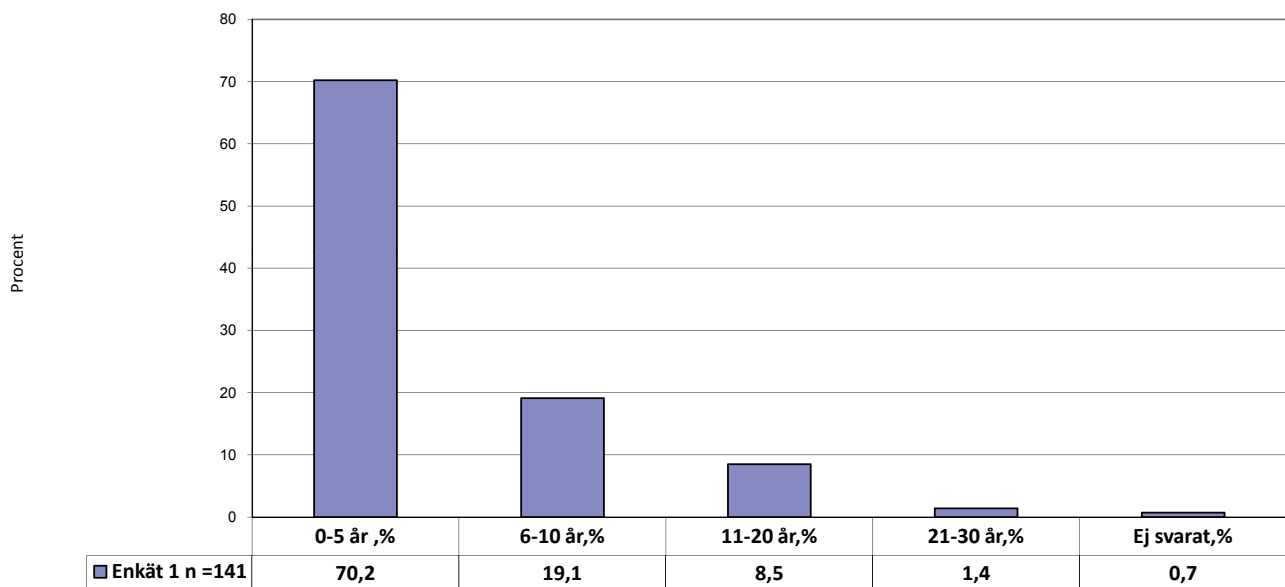


Figur 22. Fördelning män och kvinnor.

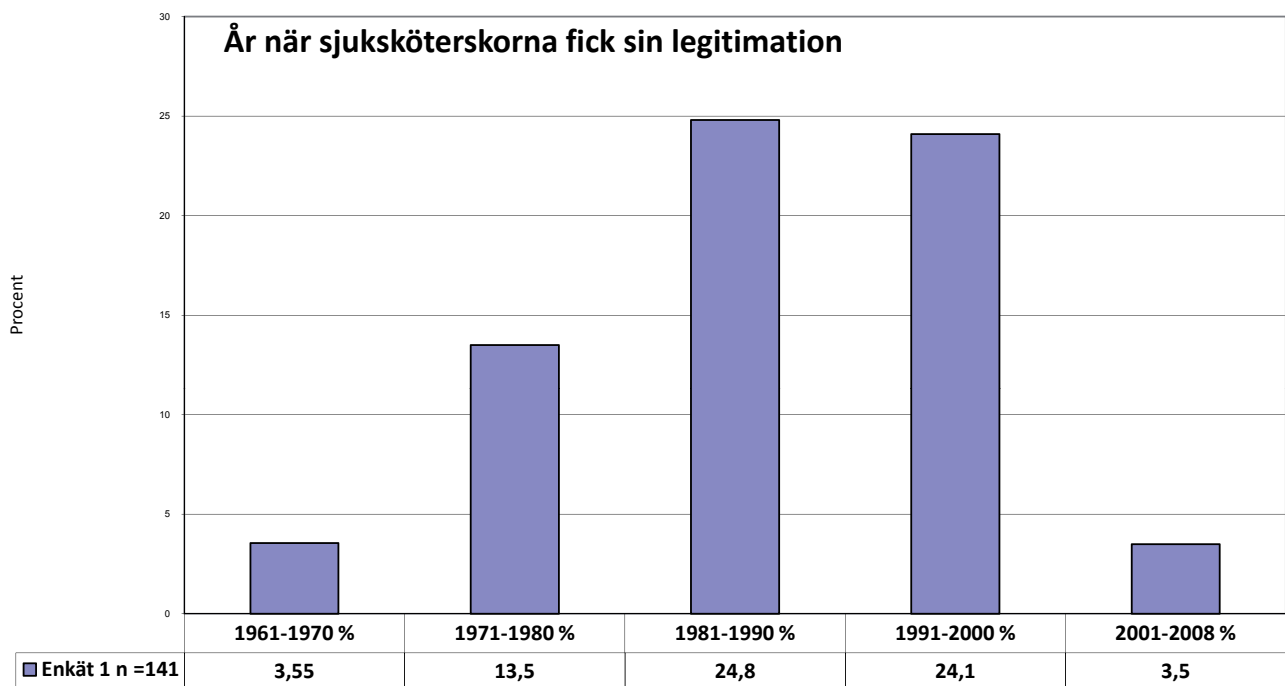


Figur 23. Sjuksköterskors vidareutbildning och förskrivningsrätt på läkemedel.

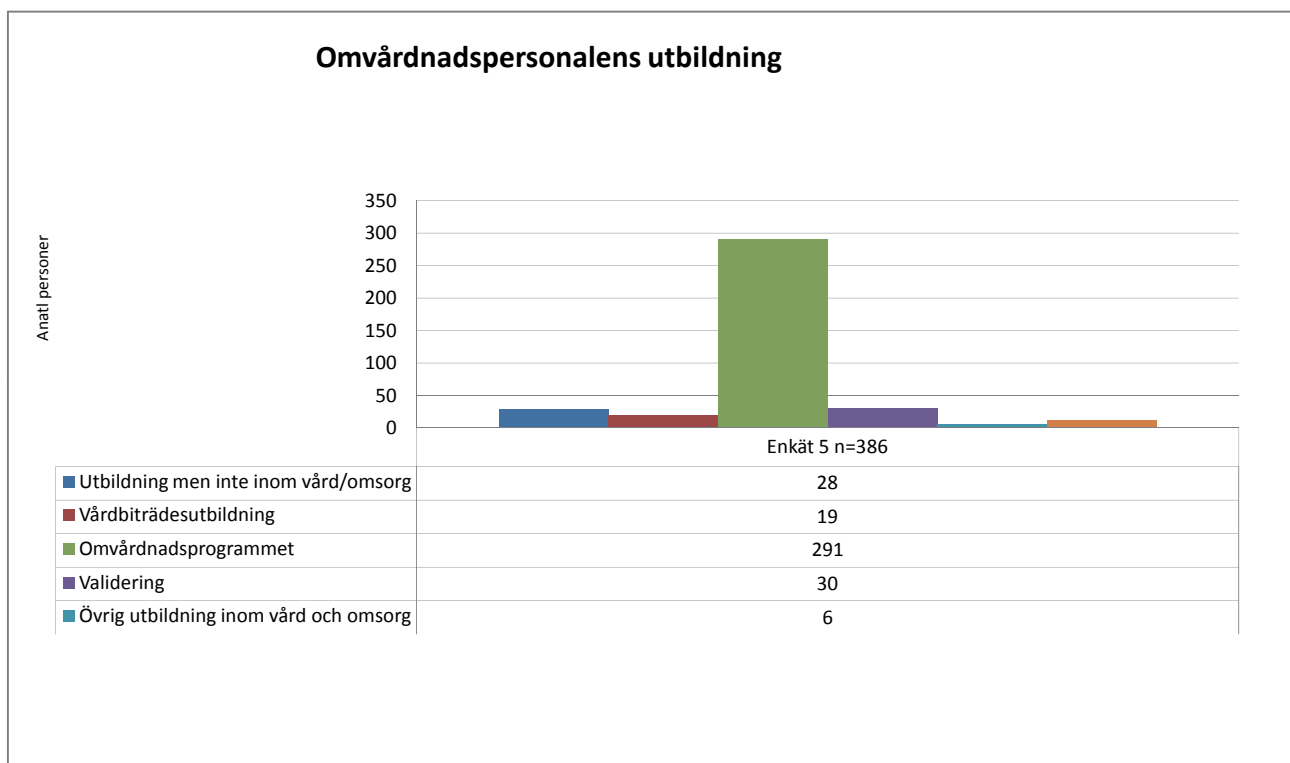
Tid som sjuksköterskor arbetat på sin arbetsplats



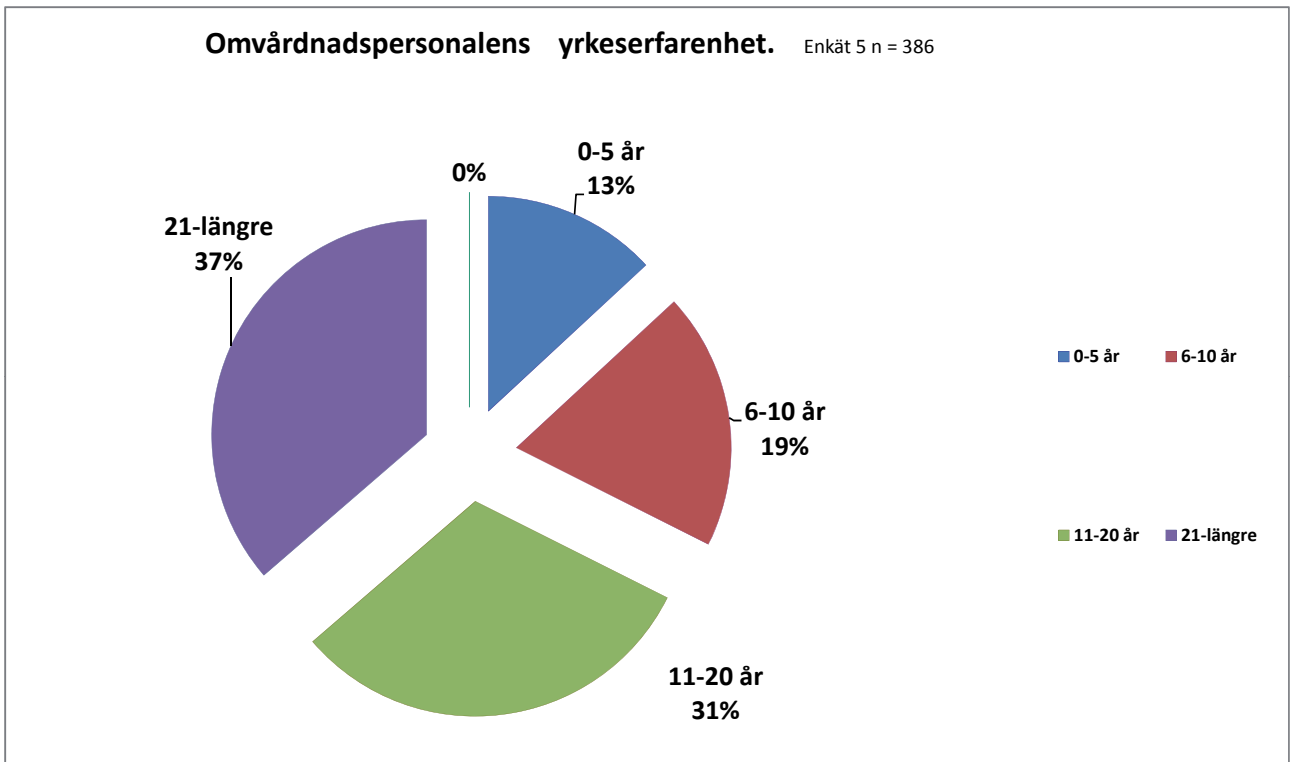
Figur 24. Tid som sjuksköterskorna har arbetat på sin nuvarande arbetsplats.



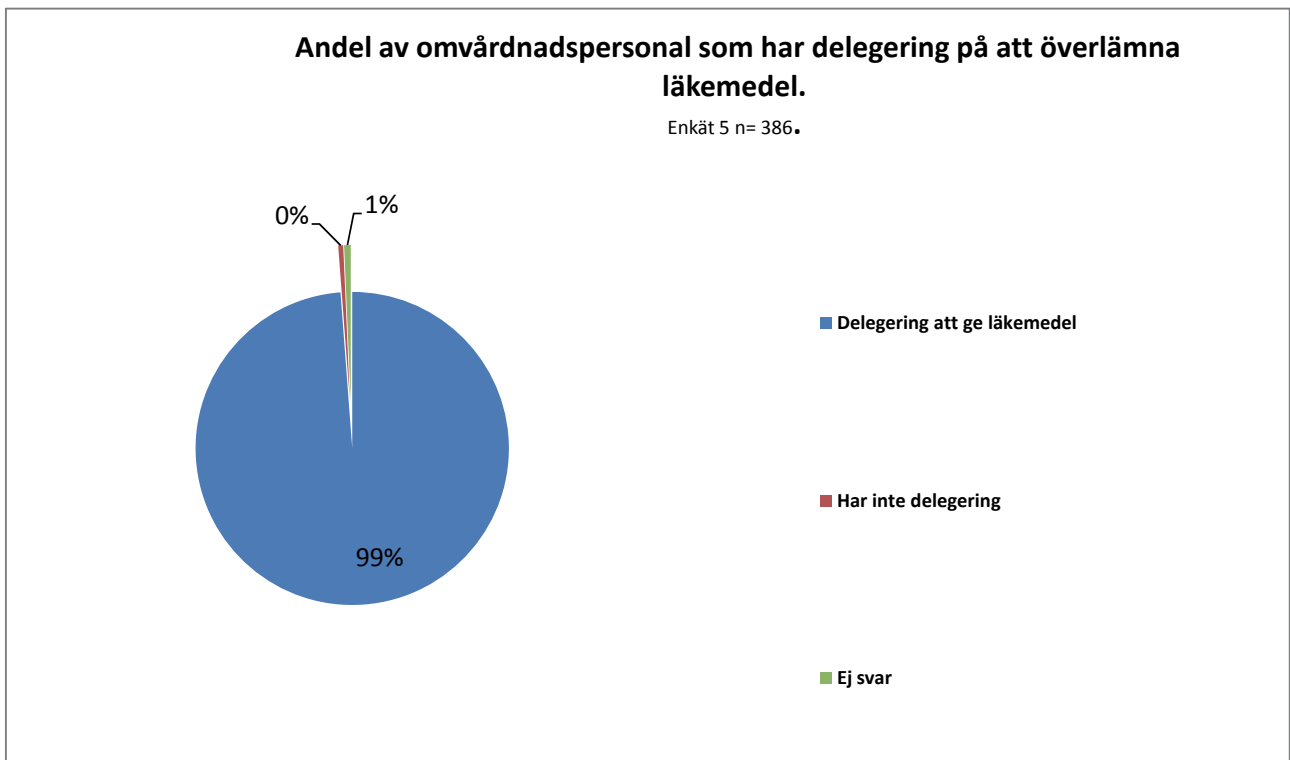
Figur 25. År som sjuksköterskorna fick sin legitimation.



Figur 26. Omvårdnadspersonalens utbildning.

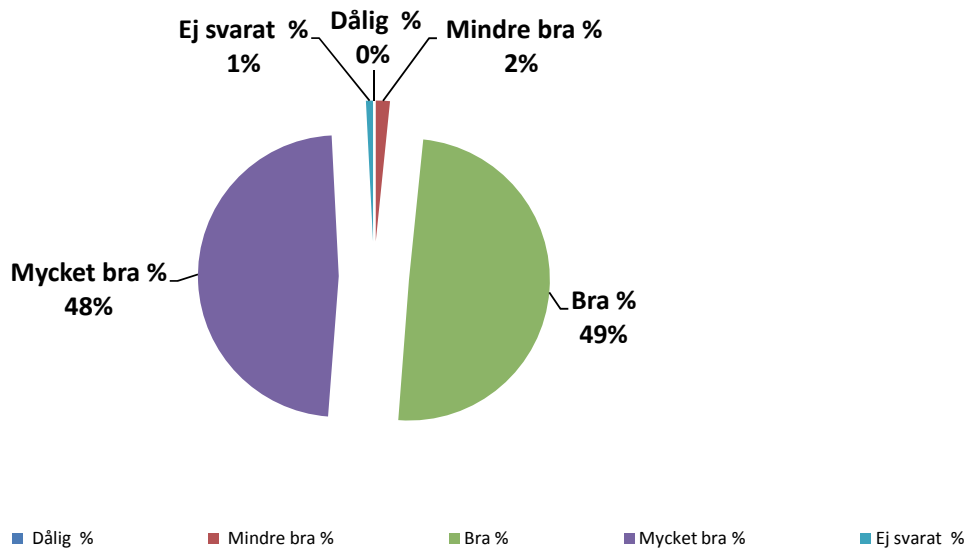


Figur 27. Omvårdnadspersonalens yrkeserfarenhet.



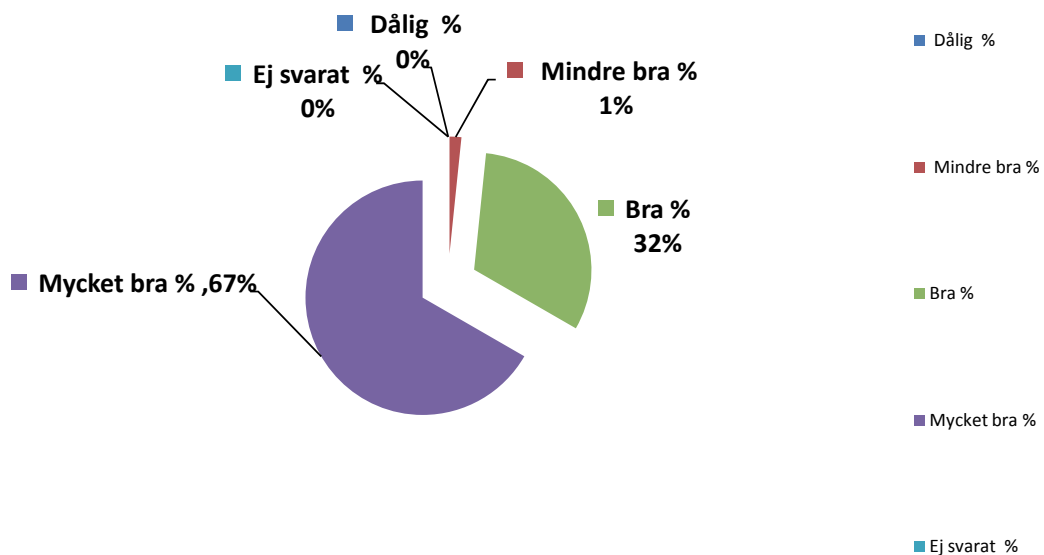
Figur 28. Omvårdnadspersonal som har delegering från sjuksöterska att överlämna läkemedel.

Sjuksköterskornas bedömning LÄR-UT-kursen som helhet?

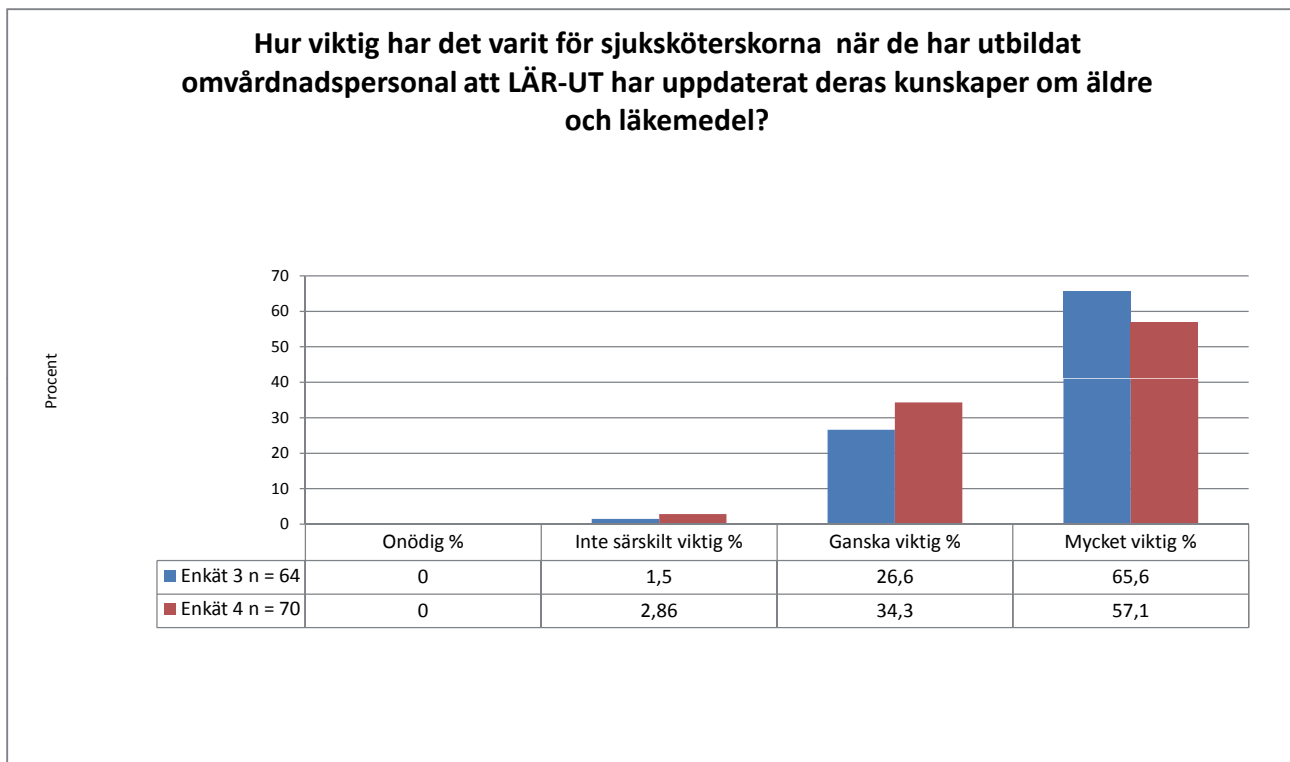


Figur 29. Sjuksköterskornas bedömning av LÄR UT-kurserna.

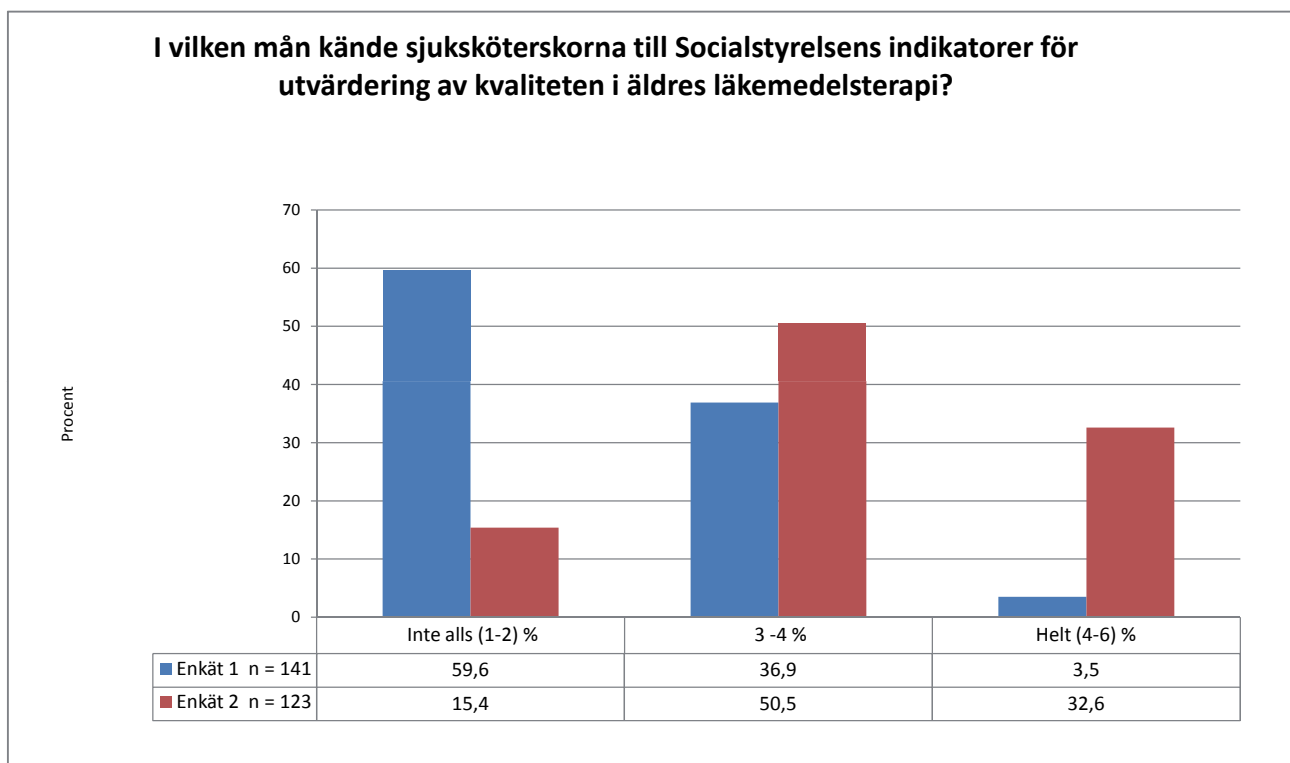
Vad ansåg sjuksköterskorna om kurslitteraturen?



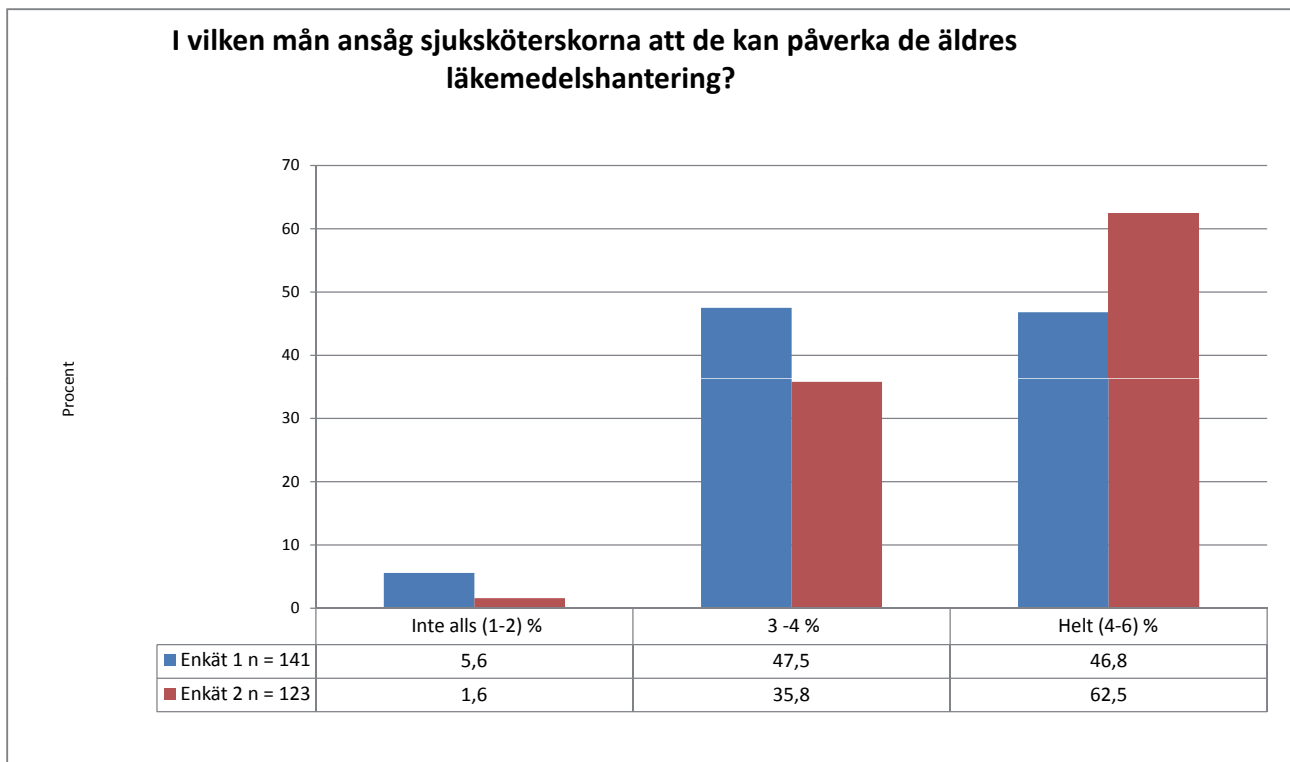
Figur 30. Vad ansåg sjuksköterskorna om kurslitteraturen?



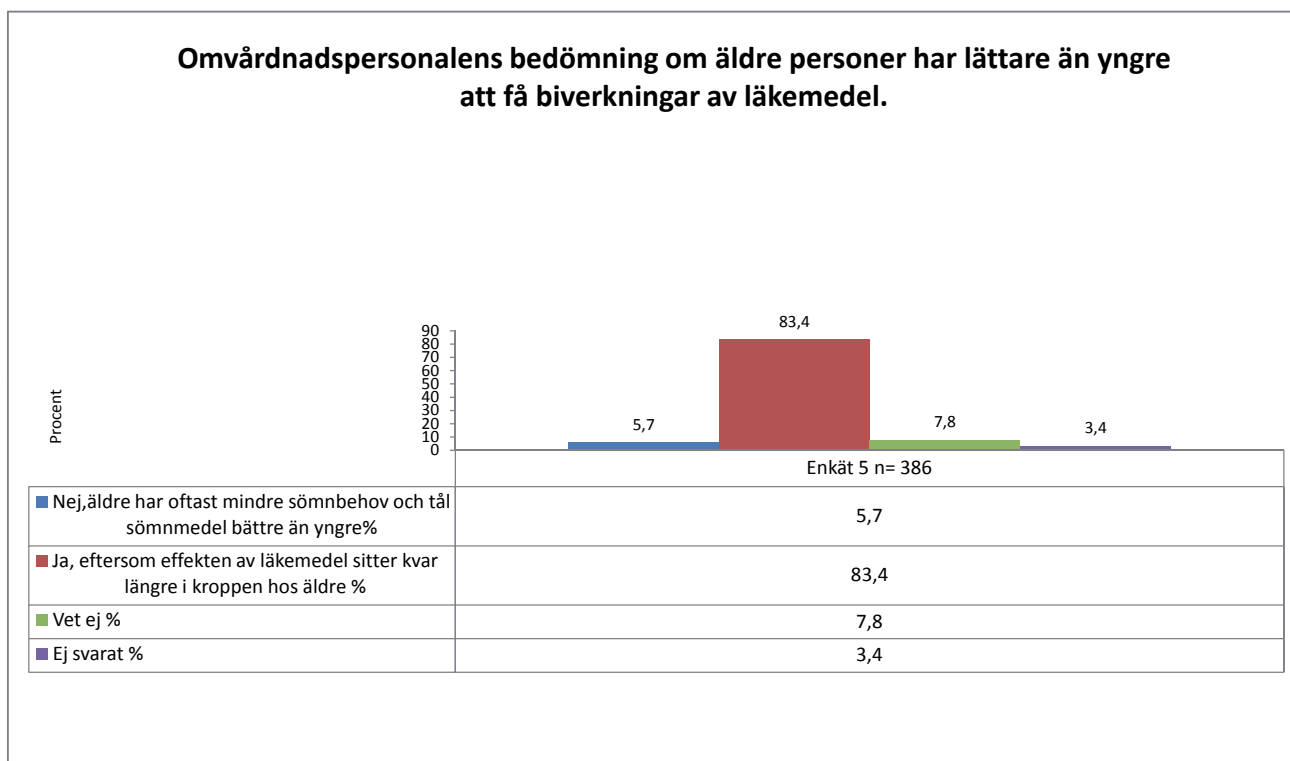
Figur 31. Hur viktigt har det varit för sjuksköterskorna att de har fått uppdaterade kunskaper om äldre och läkemedel.



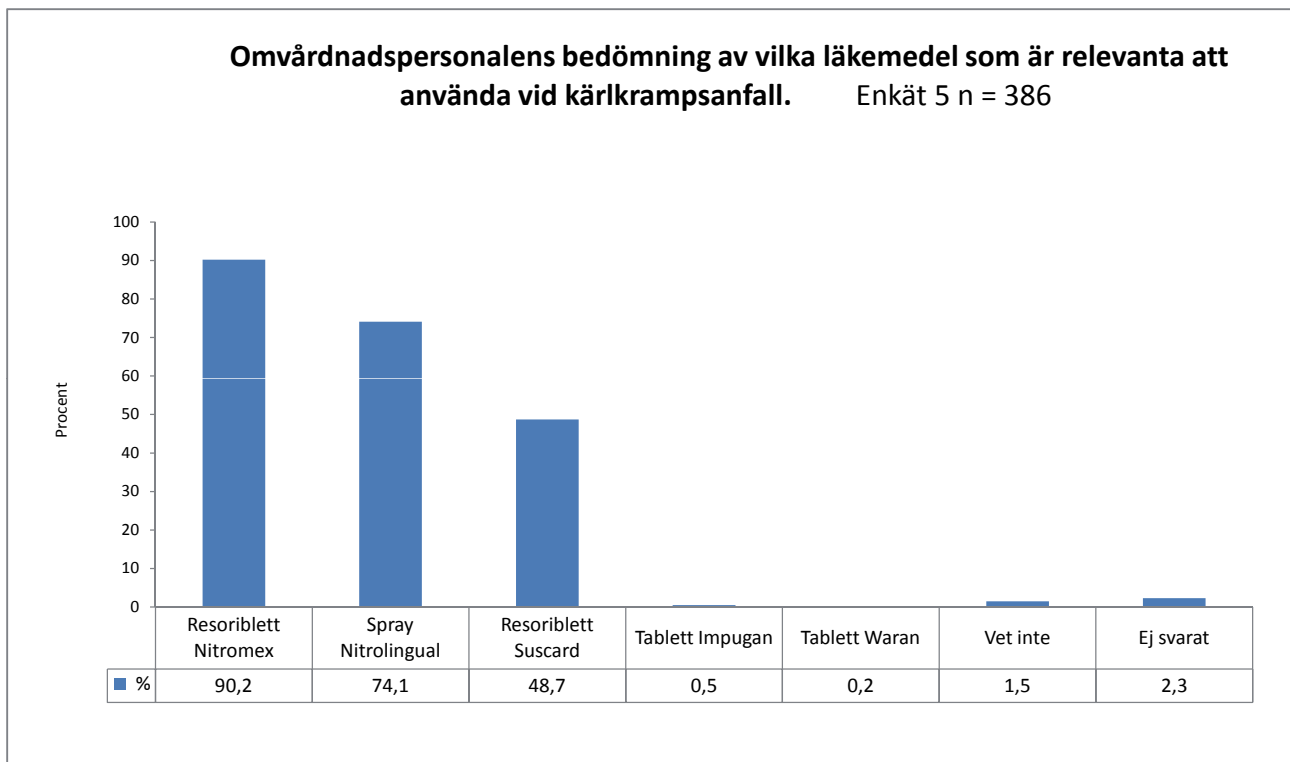
Figur 32. Sjuksköterskornas kännedom om Socialstyrelsens kvalitetsindikatorer för utvärdering av kvaliteten i äldres läkemedelsterapi.



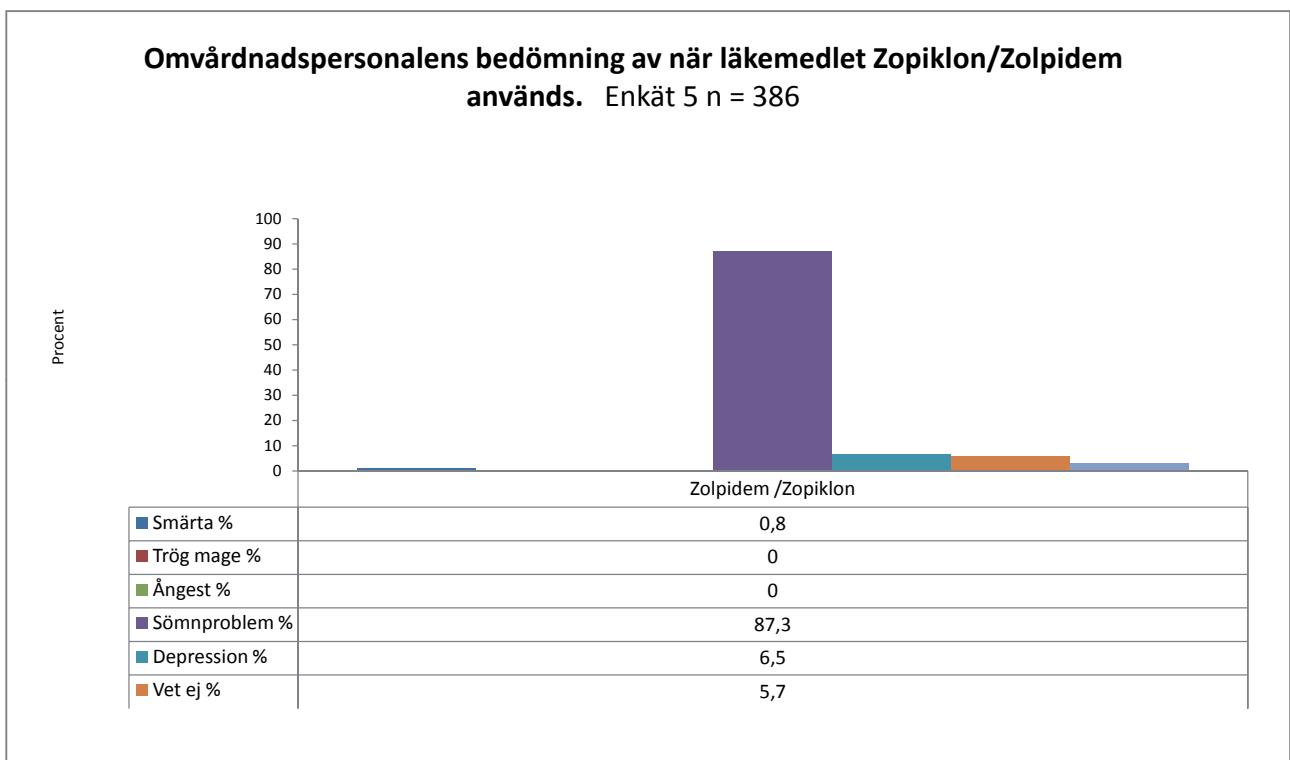
Figur 33. Sjuksköterskornas bedömning av i vilken grad de kan påverka äldres läkemedelshantering.



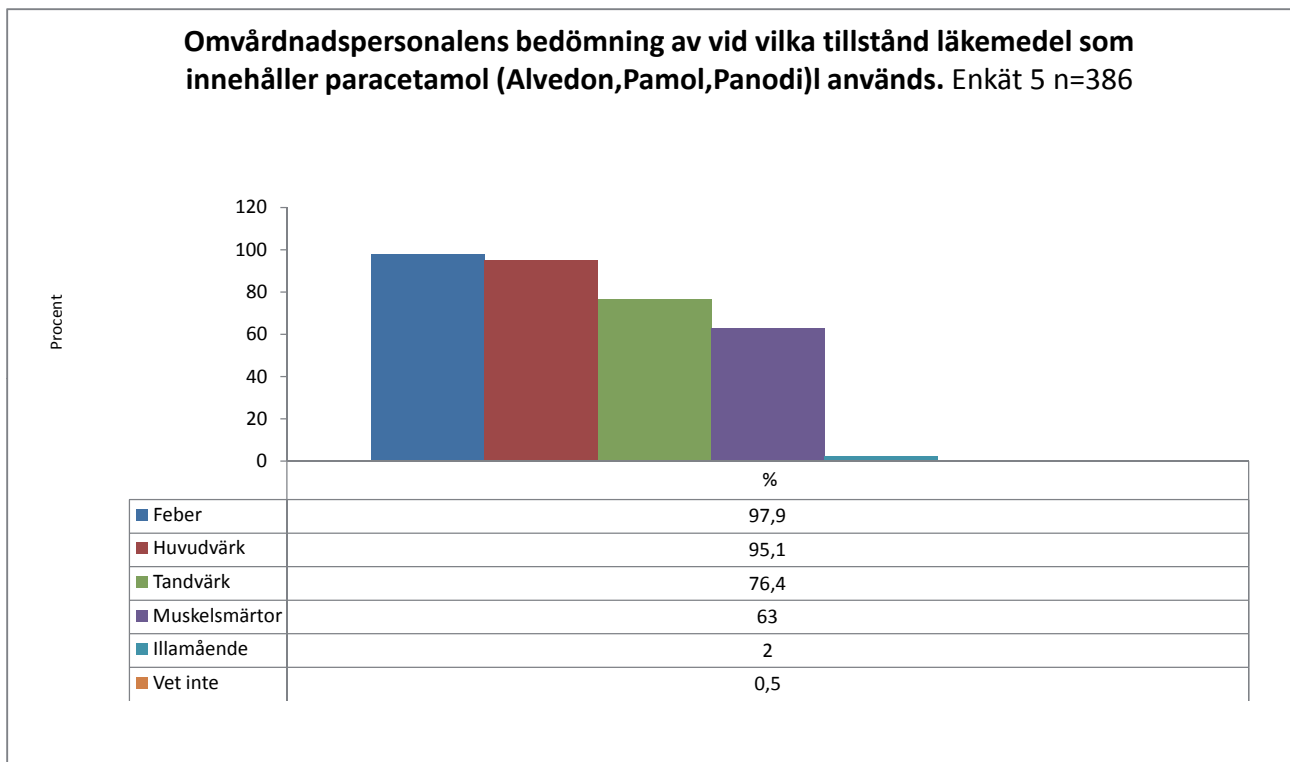
Figur 34. Omvårdnadspersonalens bedömning om äldre har lättare än yngre att få biverkningar av läkemedel.



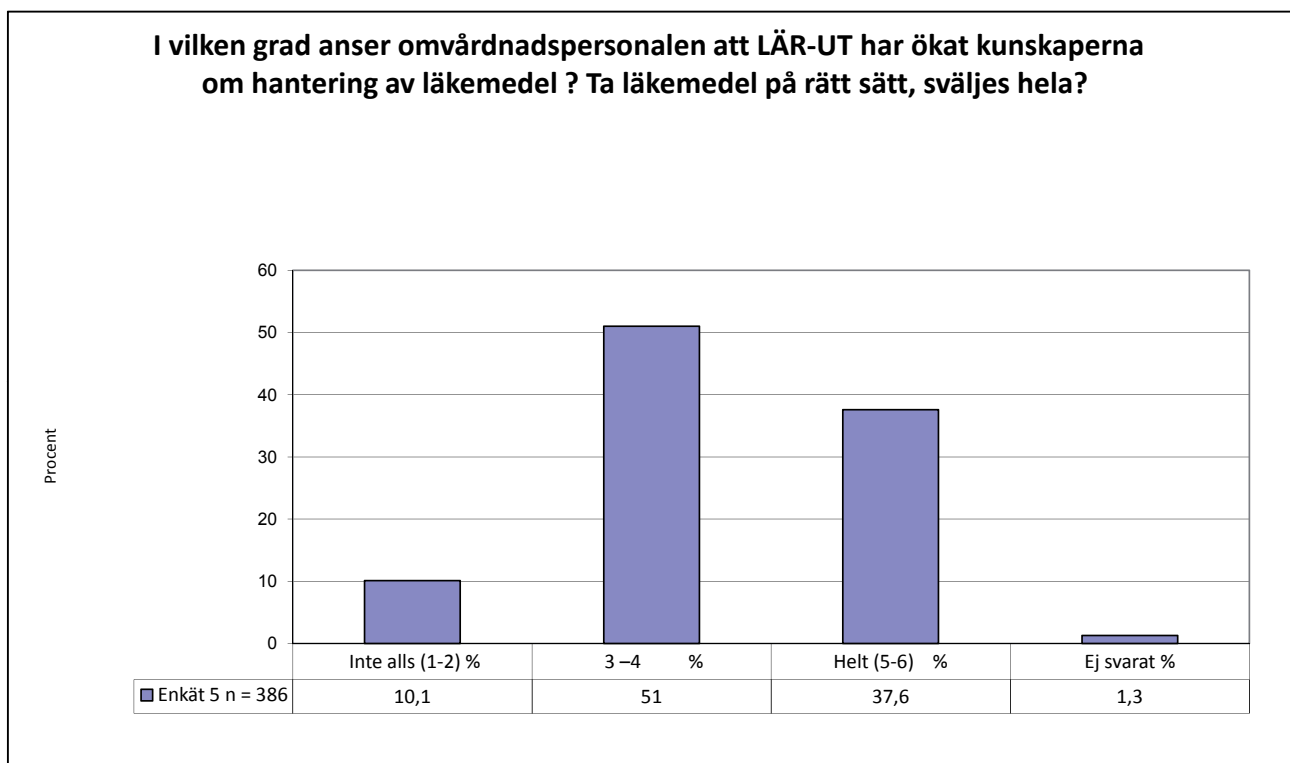
Figur 35. Omvårdnadspersonalens bedömning av vilka läkemedel som är relevanta att använda vid kärlekskrampsanfall.



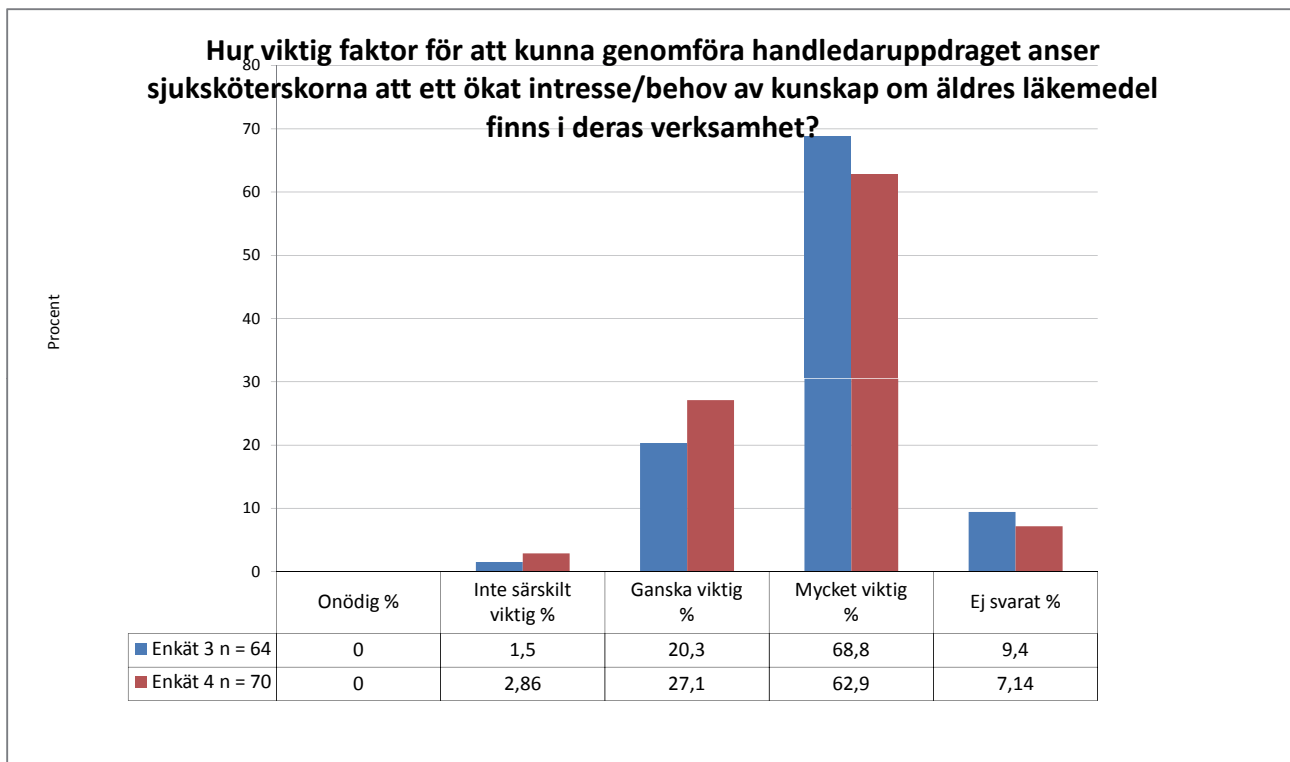
Figur 36. Omvårdnadspersonalens bedömning av när läkemedlet Zopiklon/ Zolpidem används.



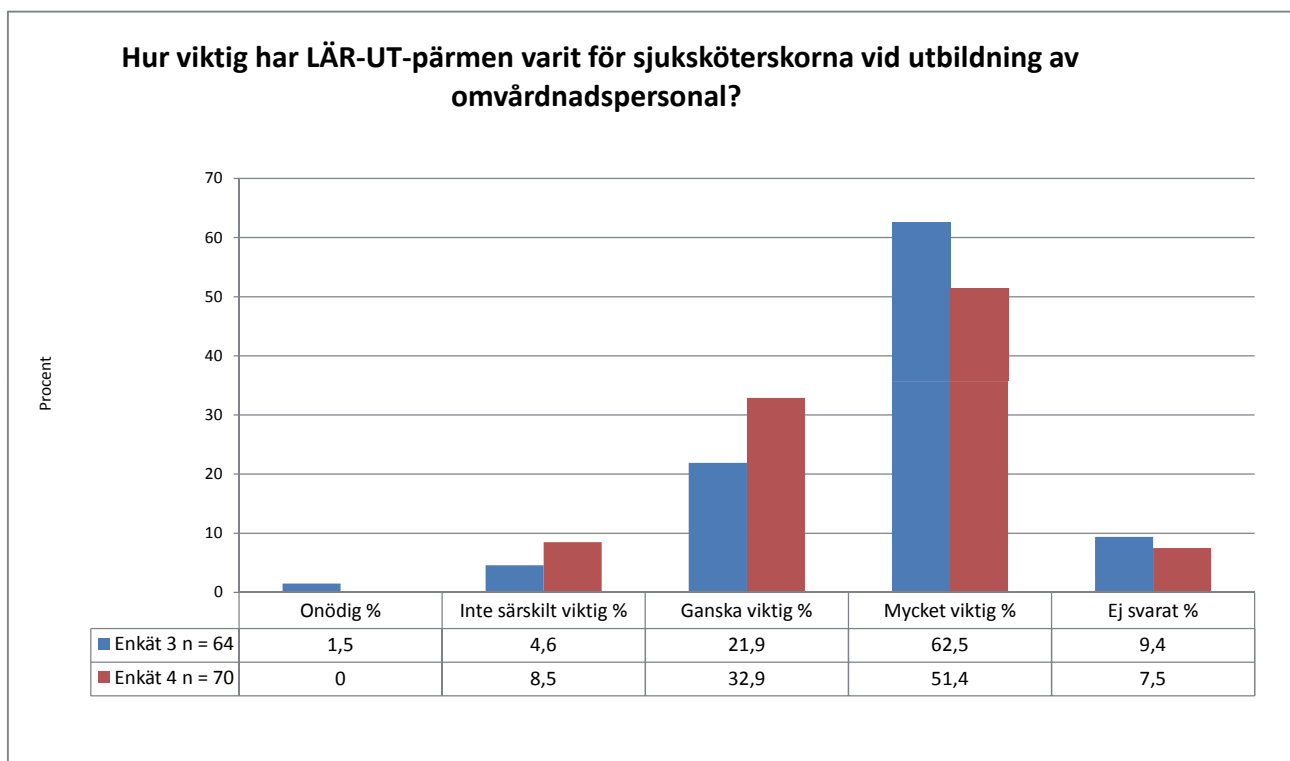
Figur 37. Omvårdnadspersonalens bedömning av vid vilka tillstånd läkemedel som innehåller paracetamol.



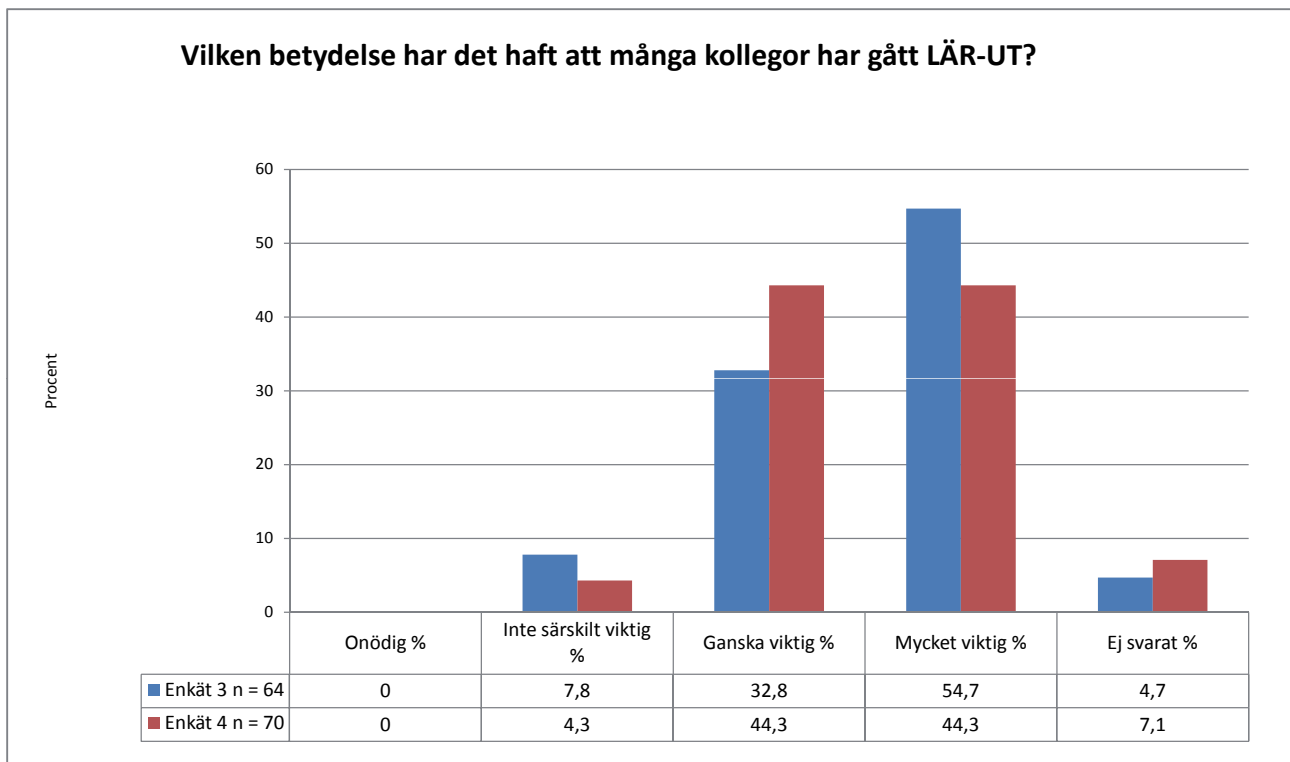
Figur 38. I vilken grad anser omvårdnadspersonalen att LÄR UT har ökat kunskaperna om hantering av läkemedel?



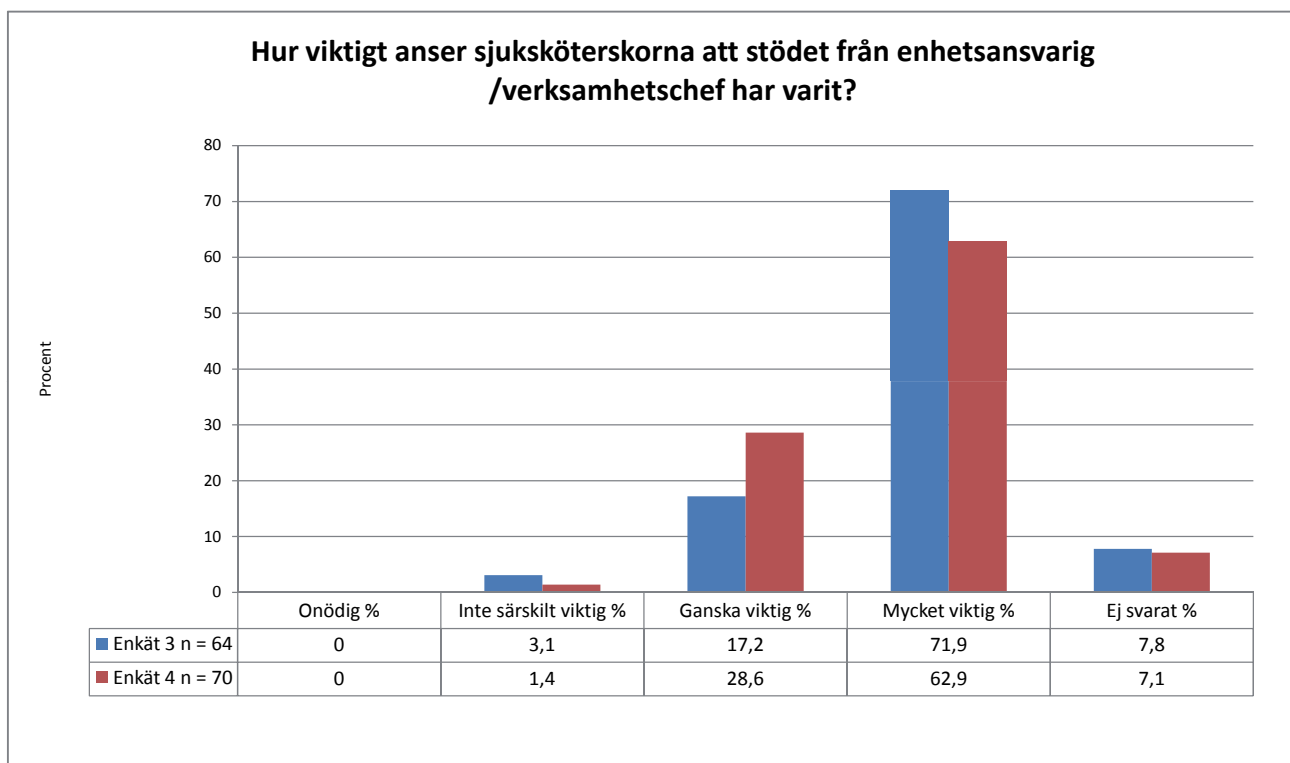
Figur 39. Betydelsen för sjuksköterskornas handledaruppdrag att det finns intresse/behov av ökad kunskap om äldre och läkemedel i verksamheterna.



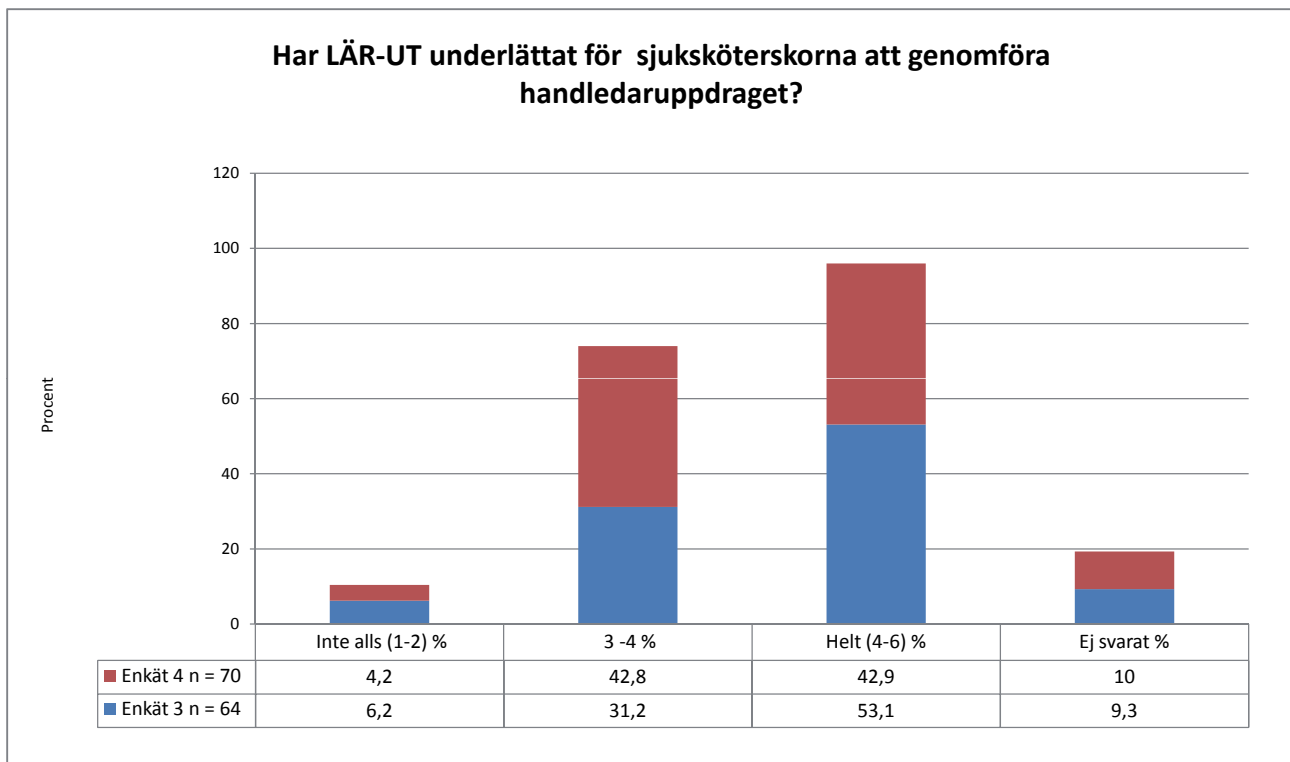
Figur 40. Betydelsen för sjuksköterskornas handledaruppdrag att de har haft LÄR UT-pärmen.



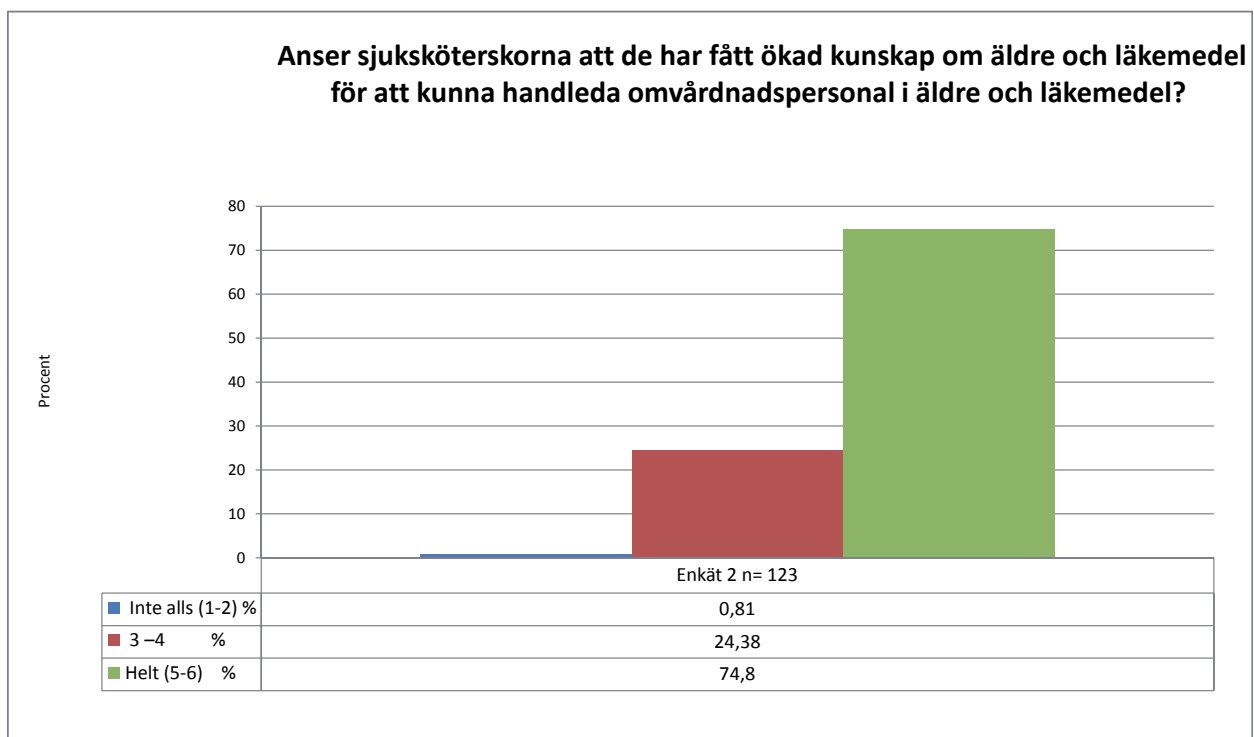
Figur 41. Betydelsen för sjuksköterskornas handledaruppdrag att många kollegor har gått LÄR UT.



Figur 42. Betydelsen för sjuksköterskornas handledaruppdrag att få stöd av enhetsansvarig/verksamhetschef.

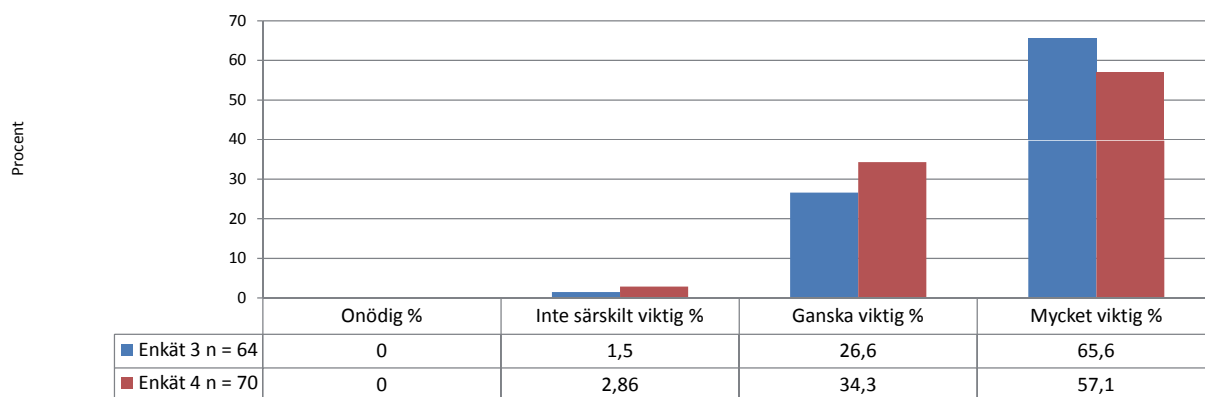


Figur 43. Betydelsen för sjuksköterskornas handledaruppdrag att de har deltagit i LÄR UT.



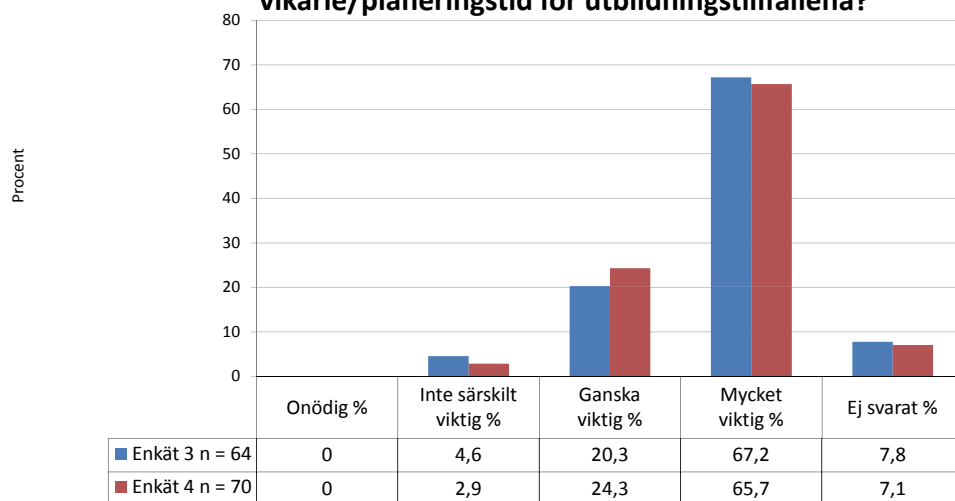
Figur 44. Sjuksköterskornas upplevelse av ökad kunskap om äldre och läkemedel för att kunna handleda omvårdnadspersonal.

Hur viktig har det varit för sjuksköterskorna när de har utbildat omvårdnadspersonal att LÄR-UT har uppdaterat deras kunskaper om äldre och läkemedel?

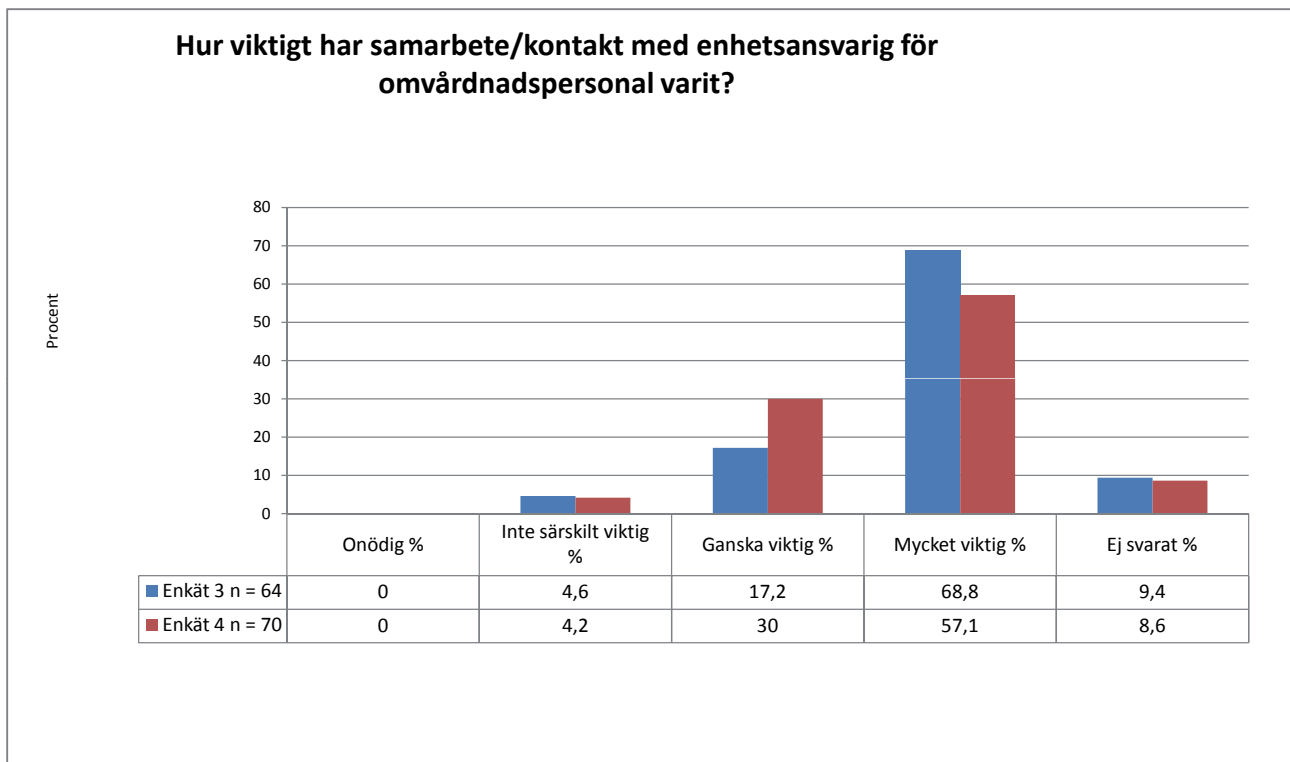


Figur 45. Betydelsen för sjuksköterskornas handledaruppdrag att de själva fått uppdaterade kunskaper om äldre och läkemedel.

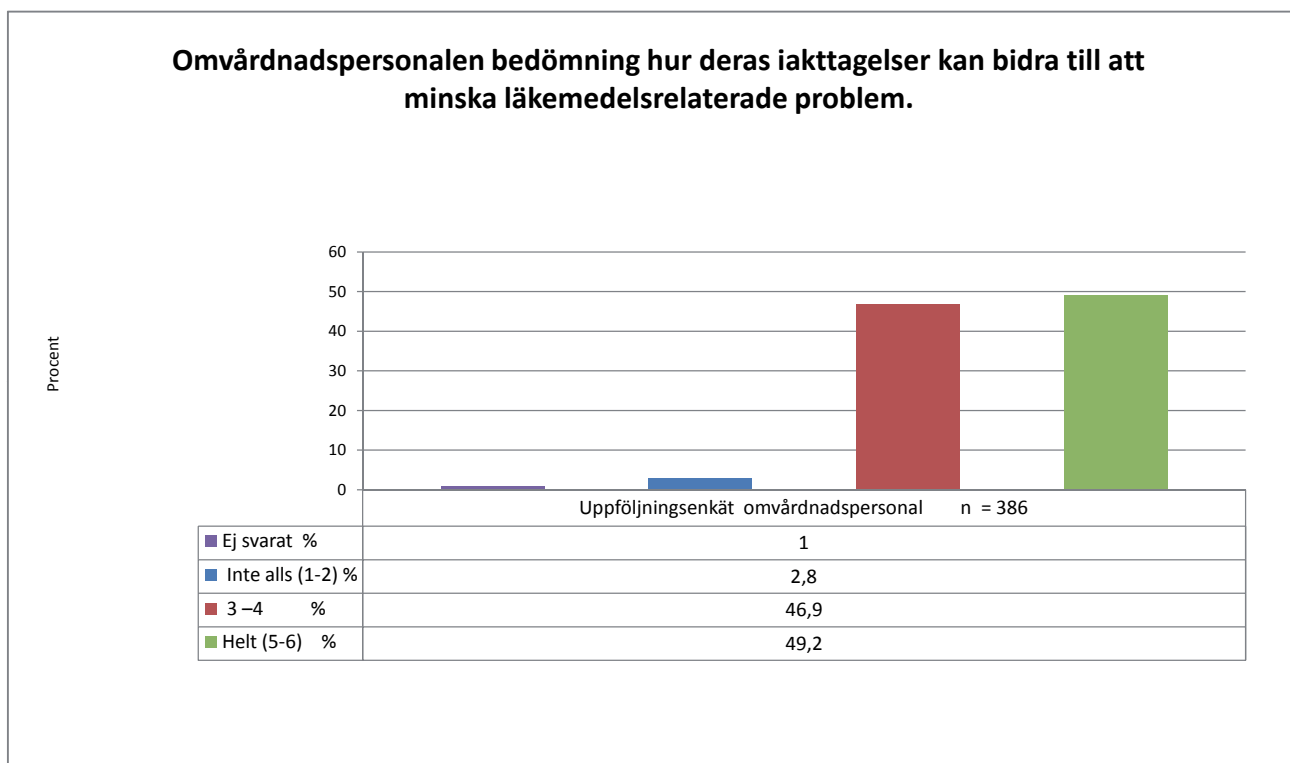
Hur viktigt var det för sjuksköterskorna att det fanns möjlighet att få vikarie/planeringstid för utbildningstillfällena?



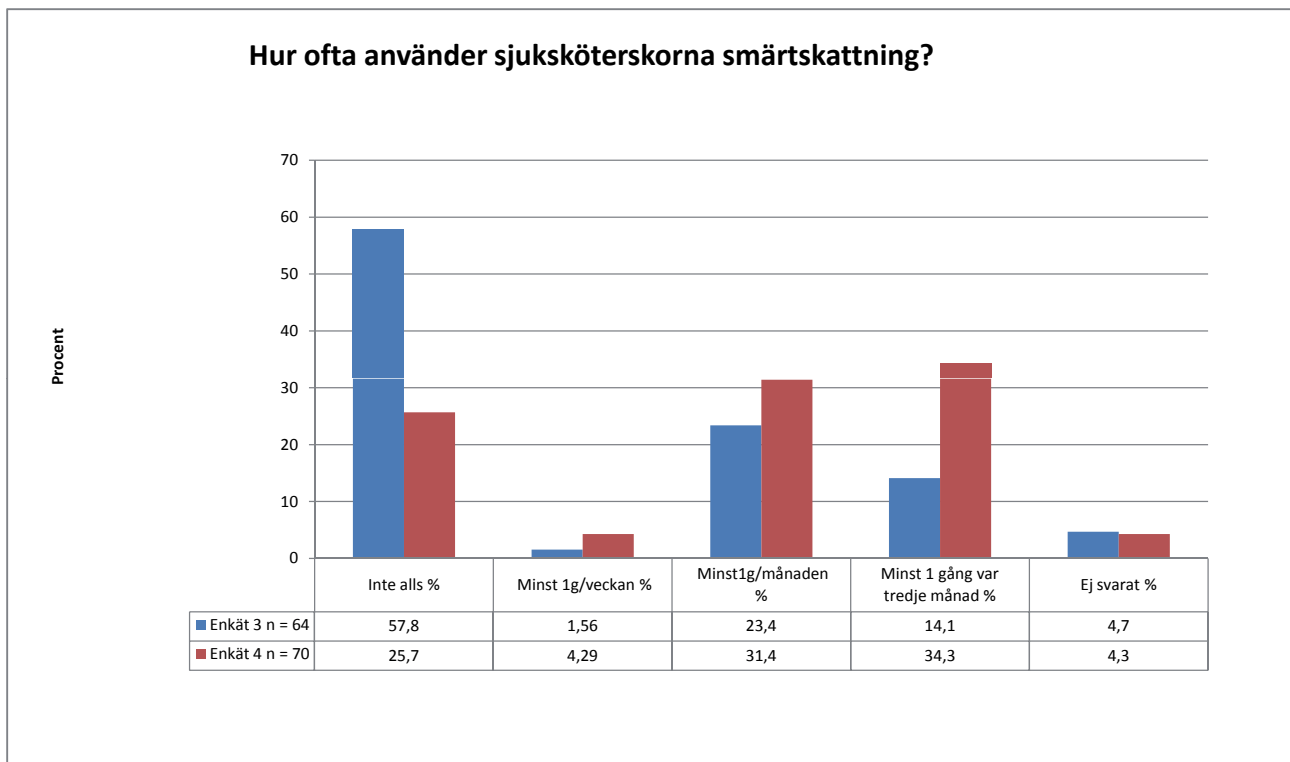
Figur 46. Betydelsen för sjuksköterskornas handledaruppdrag att det fanns möjlighet att få vikarie/planeringstid.



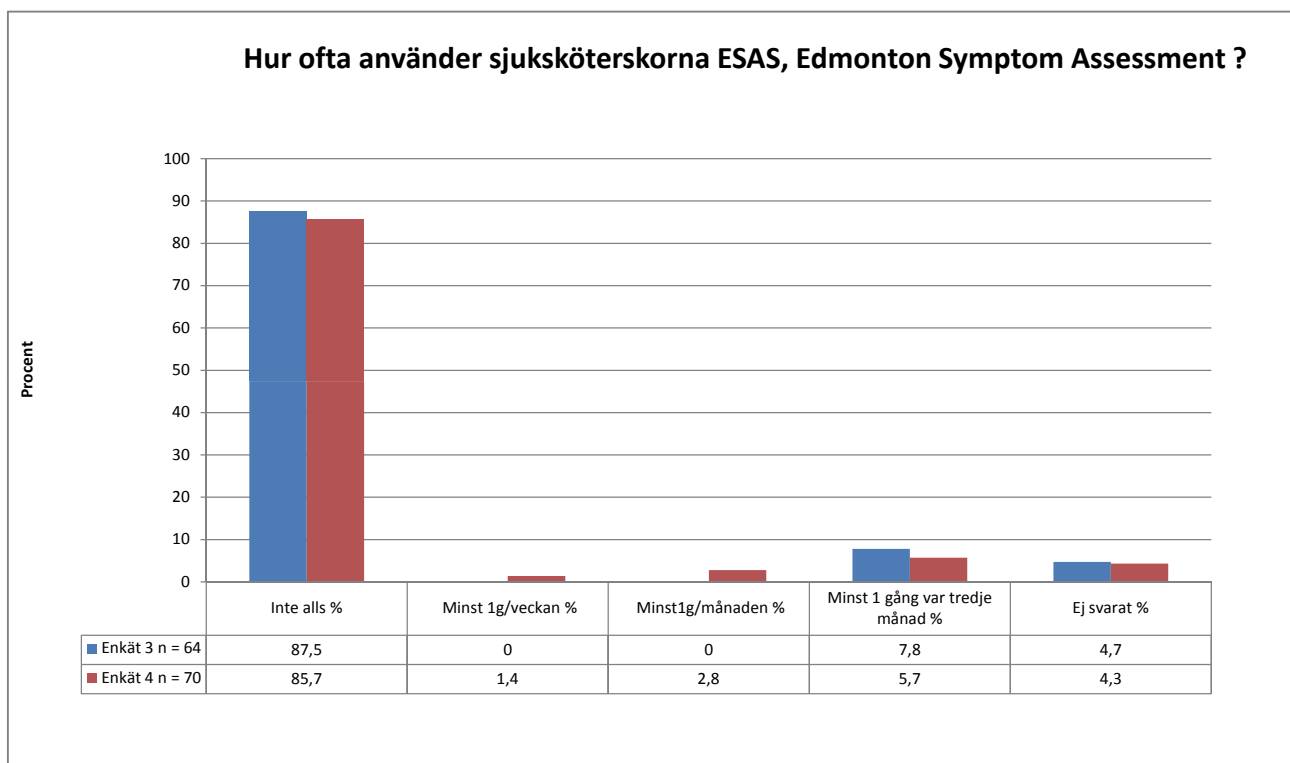
Figur 47. Betydelsen för sjuksköterskornas handledaruppdrag att det funnits samarbete/kontakt med enhetsansvarig för omvårdnadspersonal.



Figur 48. Omvårdnadspersonalens uppfattning om deras iakttagelser kan bidra till att minska läkemedelsrelaterade problem hos äldre.

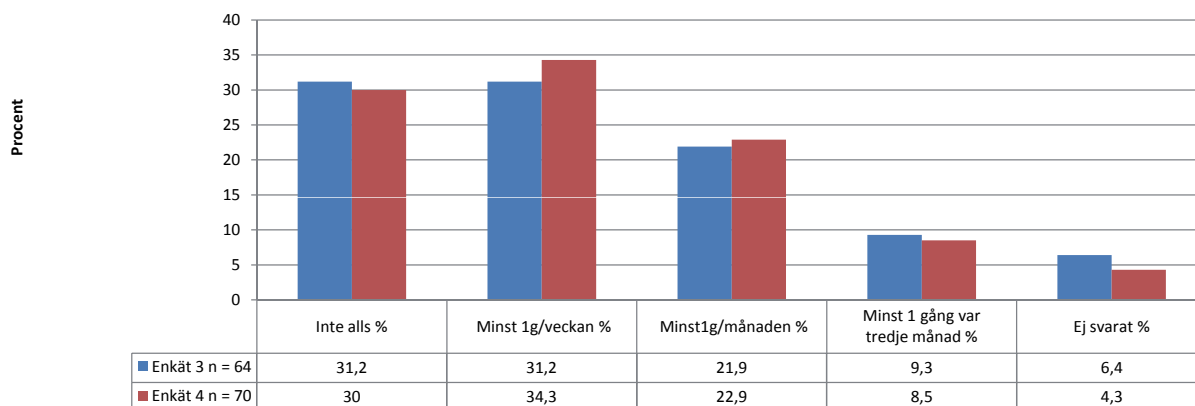


Figur 49. Sjukskötersornas användning av smärtskattning.



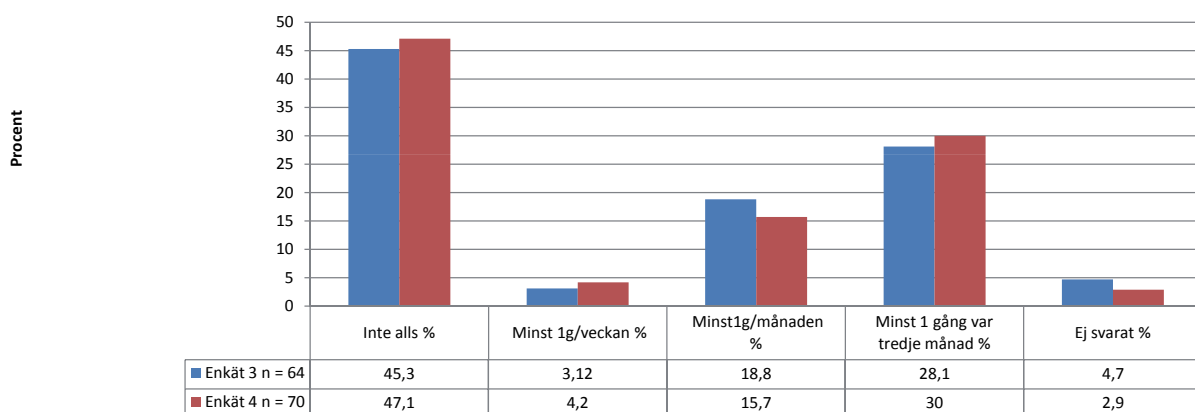
Figur 50. Sjuksköterskornas användning av ESAS, Edmonton Symptom Assessment.

Hur ofta använder sjuksköterskorna blodtrycksmätning ?

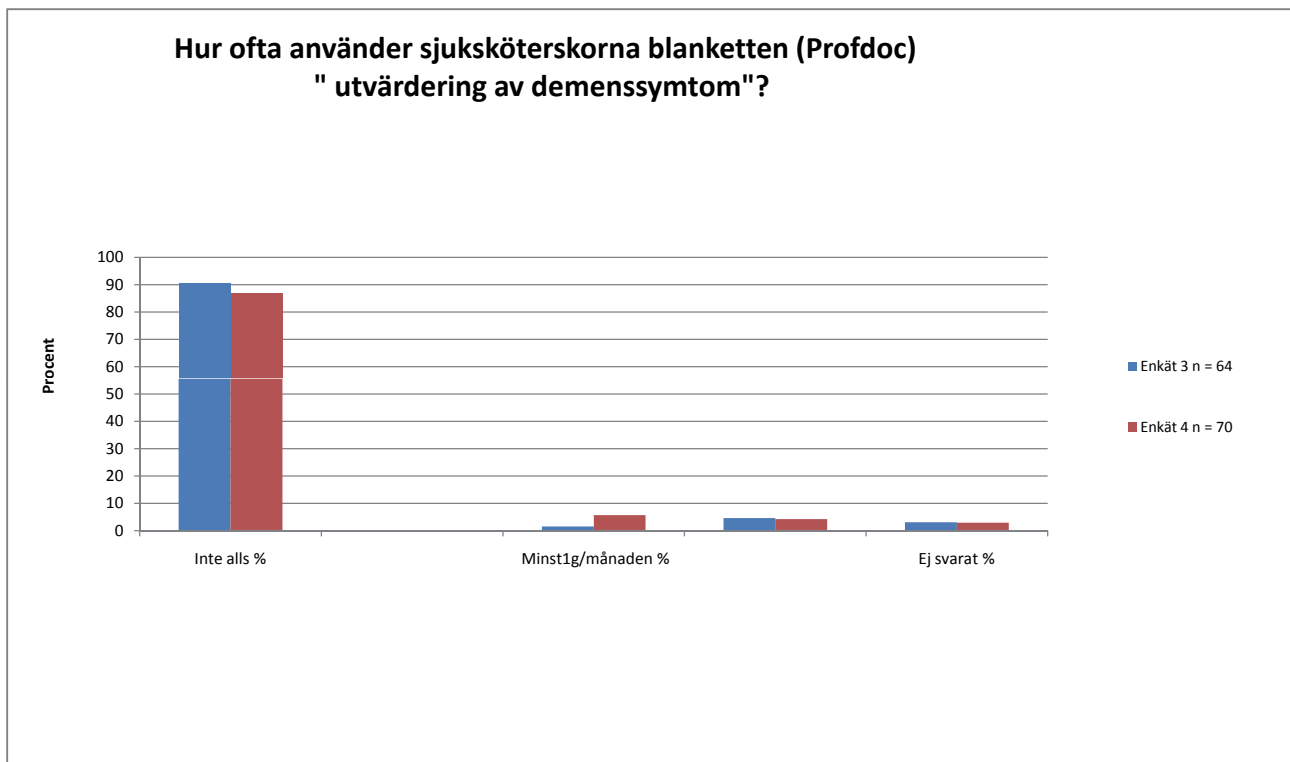


Figur 51. Sjuksköterskornas användning av blodtrycksmätning.

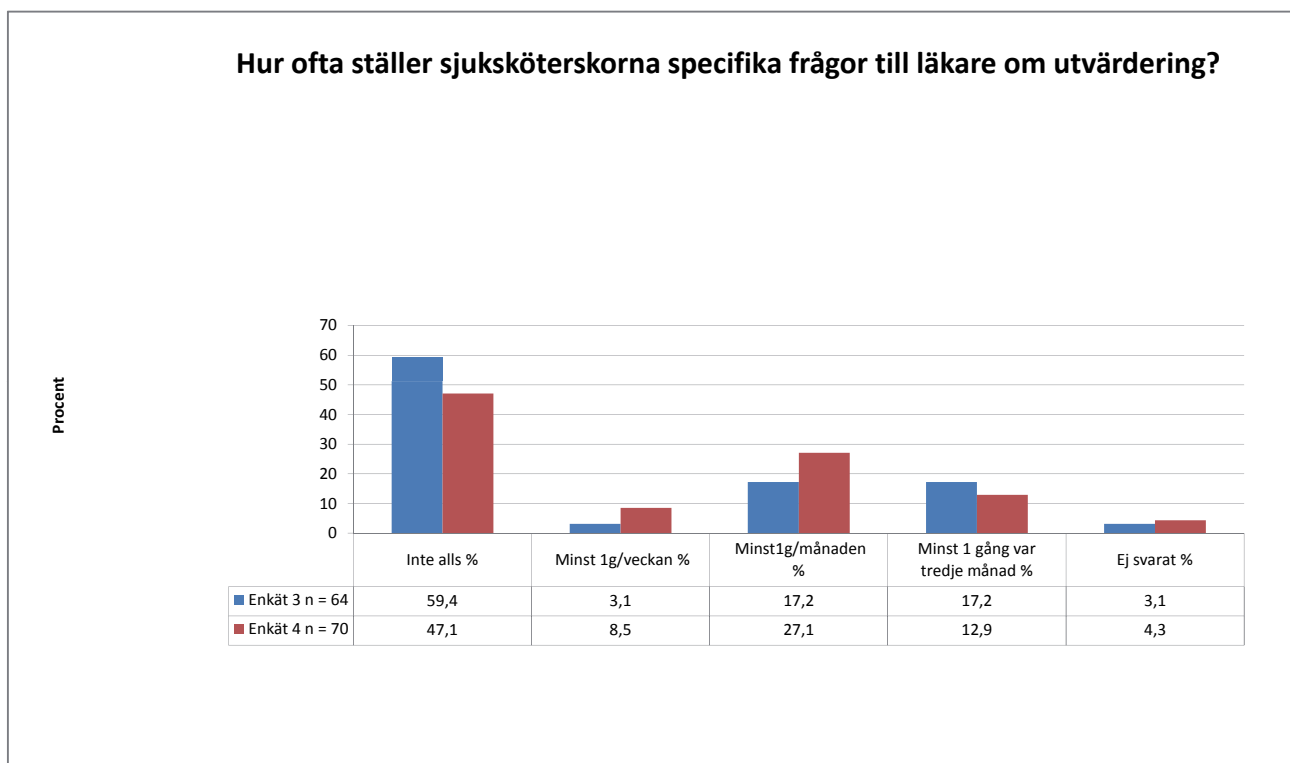
Hur ofta använder sjuksköterskorna MMT,Mini Mental Test?



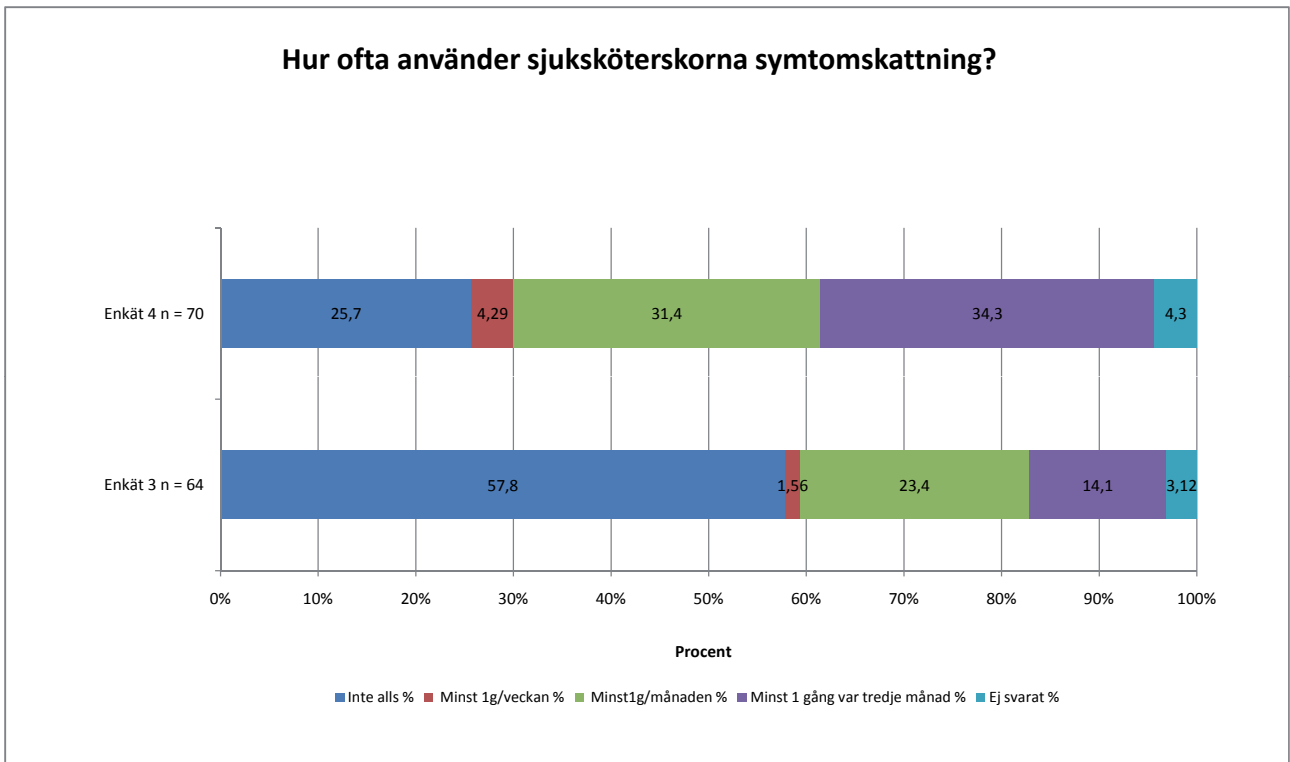
Figur 52. Sjuksköterskornas användning av Mini Mental Test.



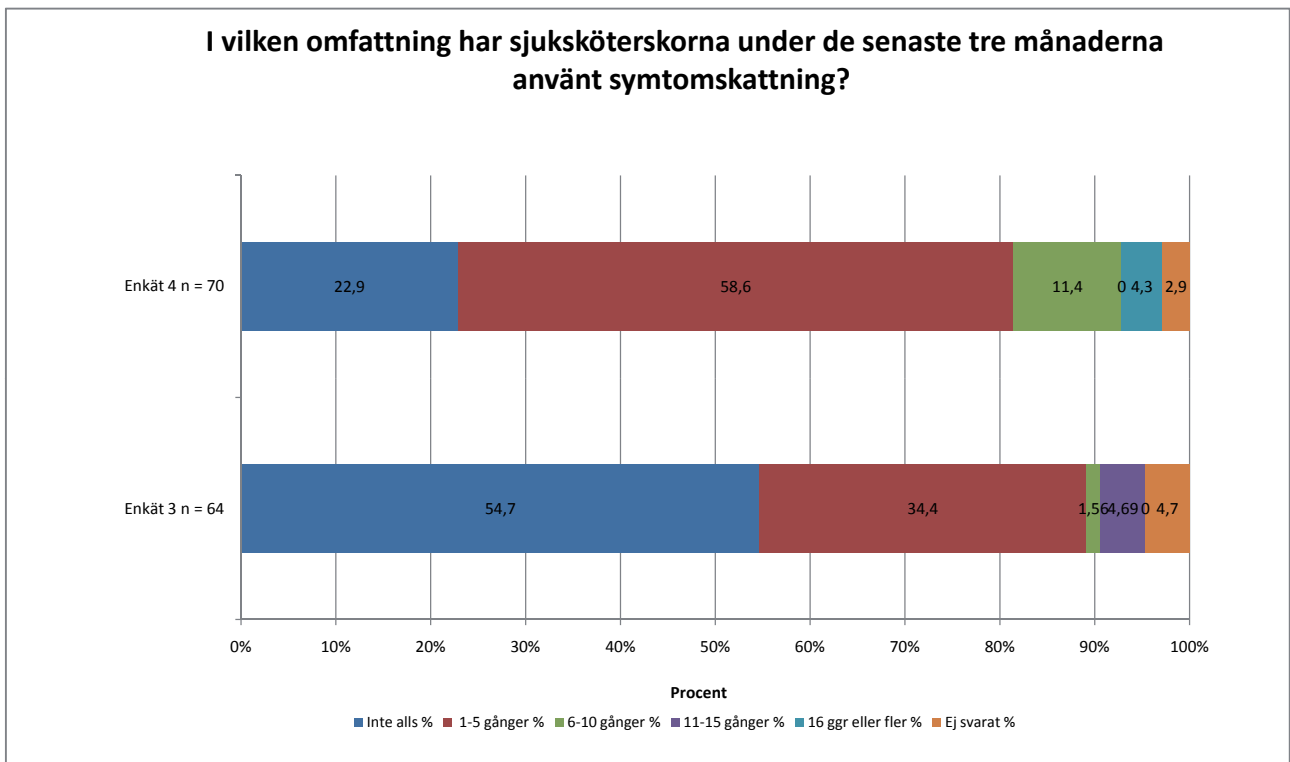
Figur 53. Sjuksköterskornas användning av blanketten "Utvärdering av demenssymtom"(Profdoc).



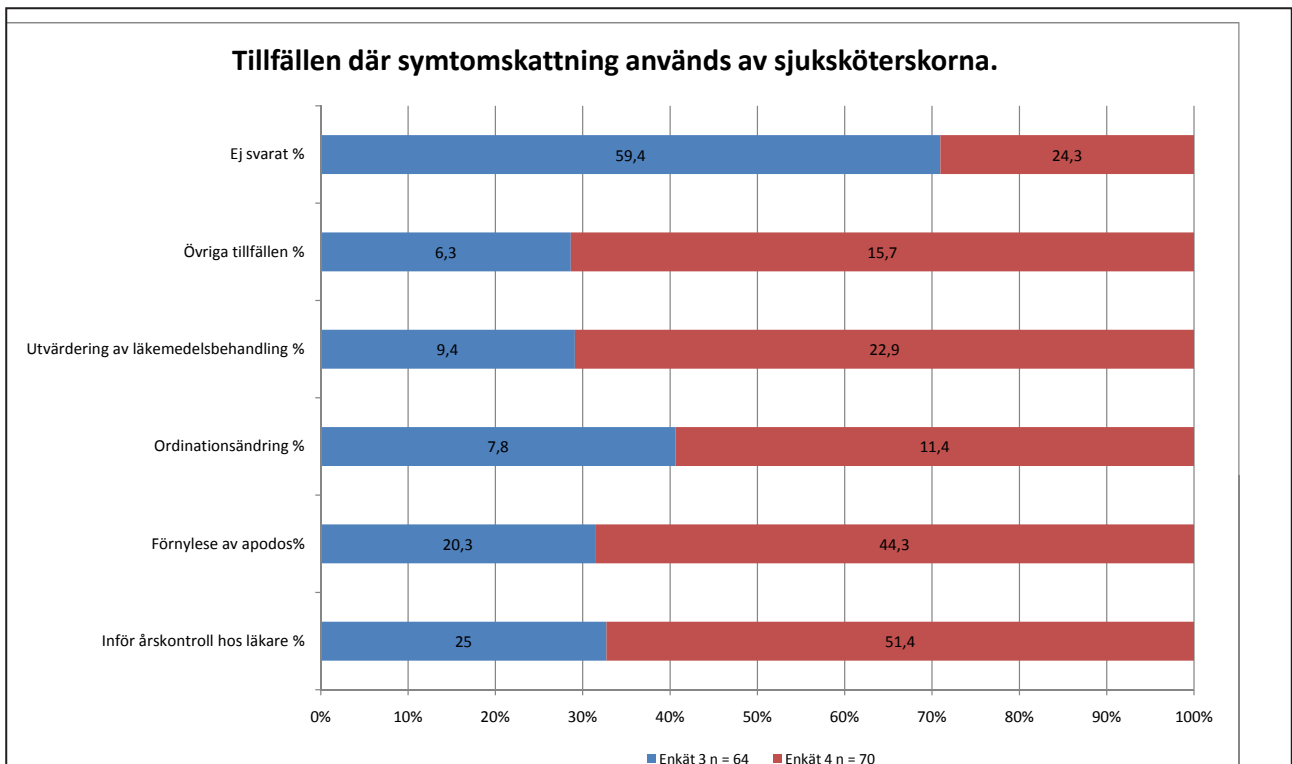
Figur 54. Hur ofta ställer sjuksköterskorna specifika frågor till läkare om utvärdering?



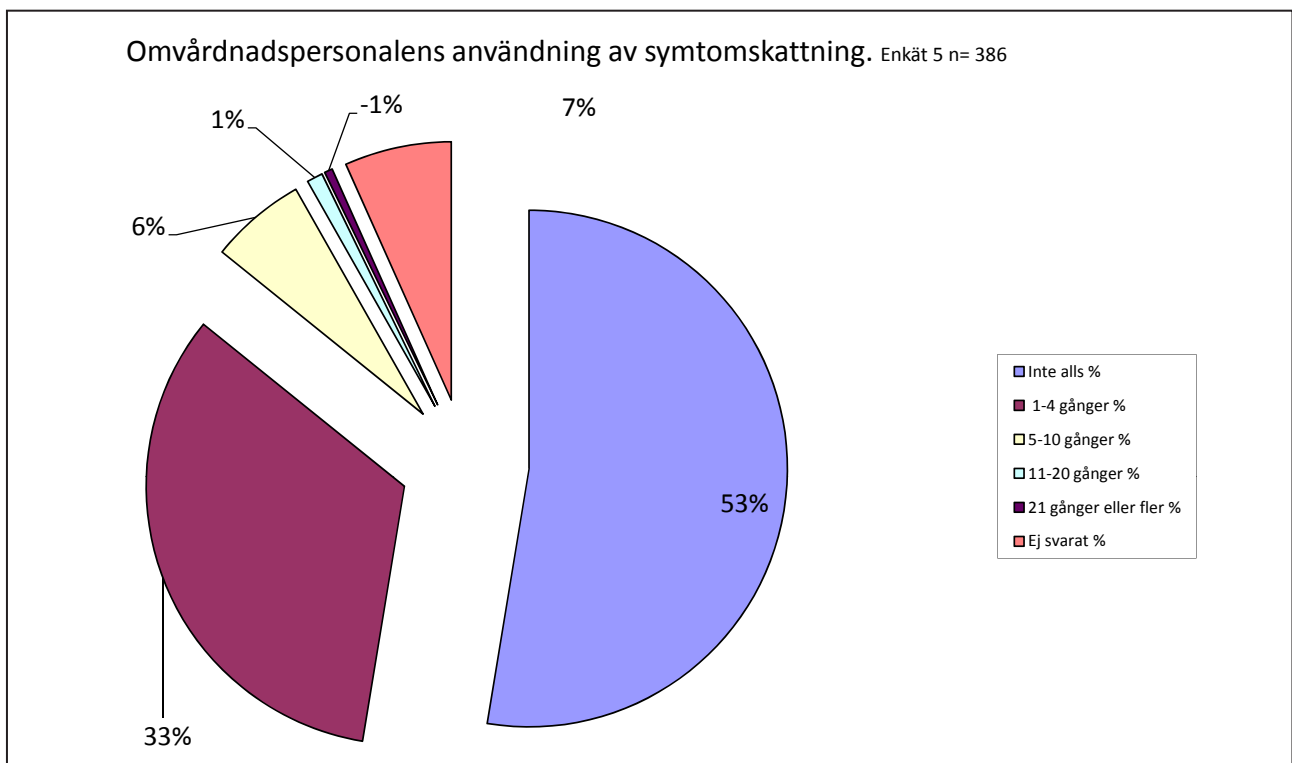
Figur 55. Sjuksköterskornas användning av symtomskattning.



Figur 56. Sjuksköterskornas användning av symtomskattning de senaste tre månaderna.

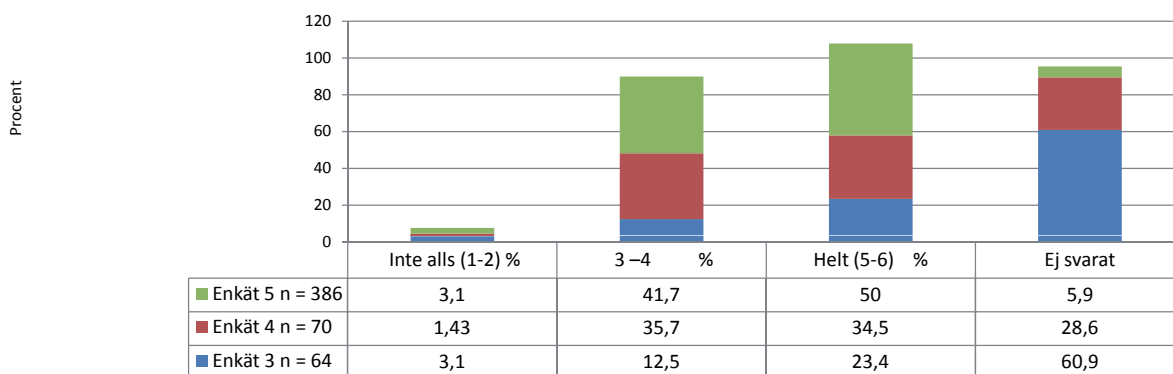


Figur 57. Tillfällen där symtomskattning används av sjuksköterskorna.



Figur 58. Omvårdnadspersonalens användning av symtomskattning.

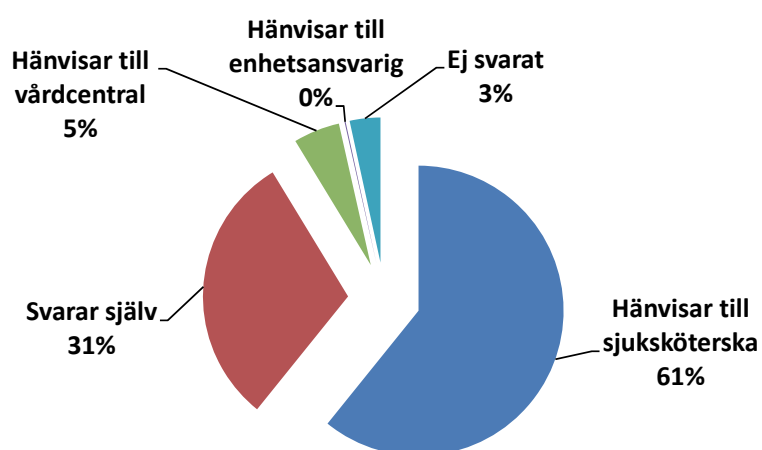
Anser vårdpersonalen att symtomskattningen kan vara till nytta för den äldre?



Figur 59. Vårdpersonalens uppfattning om symtomskattning kan vara till nytta för den äldre.

Hur svarar omvårdnadspersonalen när vårdtagare frågar om läkemedel?

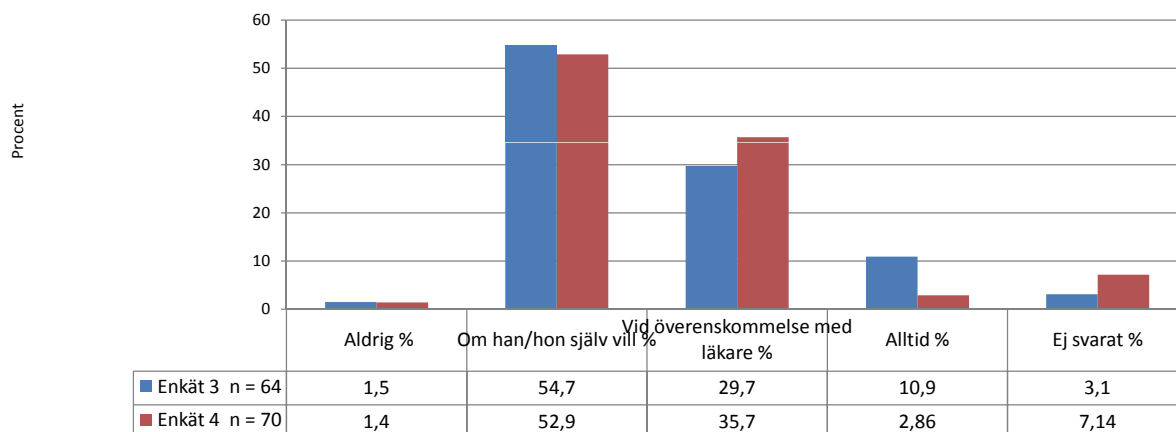
Enkät 5 n= 386



■ Hänvisar till sjuksköterska ■ Svarar själv ■ Hänvisar till vårdcentral ■ Hänvisar till enhetsansvarig ■ Ej svarat

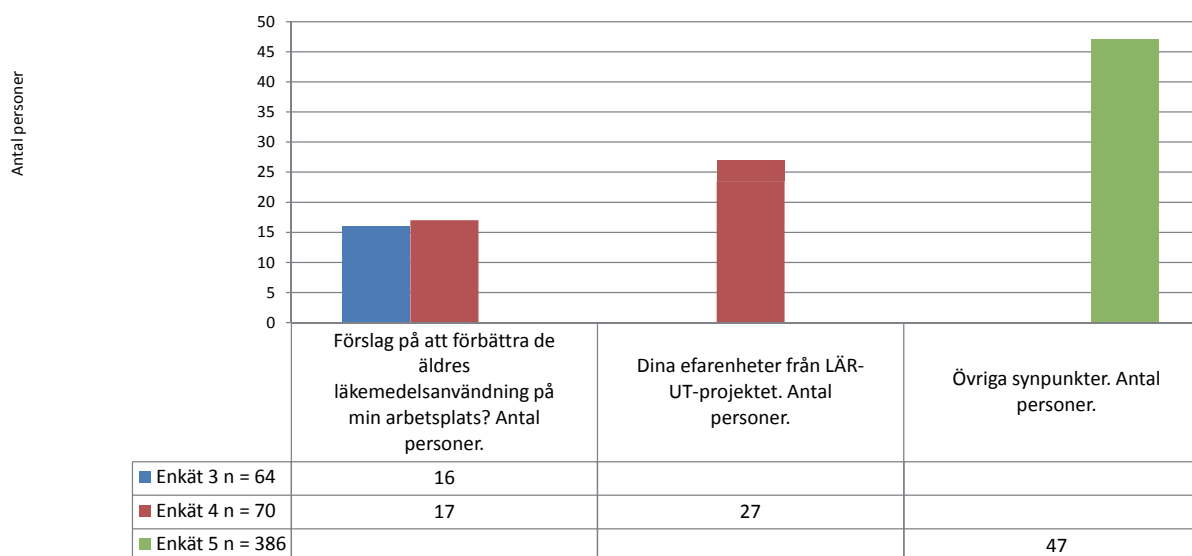
Figur 60. Vem svarar den äldre på frågor om läkemedel.

I vilken mån anser sjuksköterskor att de äldre själva har möjlighet att ställa frågor till ansvarig läkare?



Figur 61. Äldres möjligheter att ställa frågor till läkare.

Fördelning av svar på de öppna frågorna



Figur 62. Fördelning av svar på de öppna frågorna.