



HÖGSKOLAN
I BORÅS

ÅRSREDOVISNING 2022

DÄR INGET ANNAT ANGES ÄR UPPGIFTER I HÖGSKOLAN I BORÅS
ÅRSREDOVISNING 2022 HÄMTADE FRÅN FÖLJANDE SYSTEM:

UPPGIFTER OM STUDENTER: LADOK OCH NYA

UPPGIFTER OM PERSONAL: PRIMULA

EKONOMISKA UPPGIFTER: AGRESSO

UPPGIFTER OM PUBLIKATIONER: HÖGSKOLANS PUBLIKATIONS-DATABAS DIVA

FOTOGRAFER: SUSS WILÉN, ANNA SIGGE, IDA DANELL, KLAS SVENSSON, M.FL.

TRYCKERI: STEMA SPECIALTRYCK

Välkommen till Högskolan i Borås!

INLEDNING	4	UTBILDNING OCH FORSKNING	38
Sveriges största högskola.....	4	Utbildning på grundnivå och avancerad nivå	39
Studenterna har ordet	6	Dimensionering av utbildningsutbudet	39
2022 – Året i korthet	8	Utbildningar viktiga för samhällsutbyggnaden	39
		Utbyggnad av vissa utbildningar	41
VISION OCH MÅL	10	Efterfrågan och söktryck	42
Tillsammans tar vi ansvar för framtiden	11	Examina	42
Det attraktiva lärosätet	12	Breddad rekrytering och breddat deltagande	43
Ett attraktivt lärosäte för nuvarande och framtida studenter	13	Uppdragsutbildning.....	44
En attraktiv arbetsplats och arbetsgivare	14	Studieavgifter för tredjelandsstudenter	45
De globala målen enligt Agenda 2030	15	Resurser och finansiering.....	46
Samverkan, innovation och nyttiggörande	19	Forskning och utbildning på forskarnivå	48
Kompleta akademiska miljöer	21	En profilerad högskola	48
Biblioteks- och informationsvetenskap	22	Utbildning på forskarnivå	49
Handel och IT.....	24	Publikationer	50
Människan i vården	26	Resurser och finansiering.....	50
Pedagogiskt arbete	28	Kvalitet i utbildning och forskning	52
Resursåtervinning	30	Kvalitetsförstärkning inom humaniora, juridik, samhällsvetenskap, undervisning och verksamhetsförlagd utbildning.....	53
Textil och mode	32	En högskola med universitetskvaliteter	53
Måluppfyllelse och resultat	34		
Kompetensförsörjning.....	35	STYRNING OCH KONTROLL	54
Kompetensutveckling och rekrytering	36	Styrning av Högskolan i Borås	55
Pedagogisk kompetensutveckling	36	Intern kontroll	57
		Informationssäkerhet.....	57
		FINANSIELL REDOVISNING	60
		VÄSENTLIGA UPPGIFTER	76

*När andra branscher
har det tufft är det vår
plikt att gasa, att förse landet
med utbildning, forskning,
innovationer och
framtidstro.*

Sveriges största högskola



Så rundar vi av 2022. Jag ser att vi som högskola har utvecklats och växt. Inte bara till antal och nummer utan även i vårt utbud och vår mognad som organisation.

Vi har fått nya perspektiv på forskning och utbildning. Äntligen har vi fått möjlighet att träffas på plats, få umgås och arbeta tillsammans. Evenemang som akademisk högtid, seminarier och konferenser har blivit av i våra lokaler. Och äntligen fylls byggnaderna av myllret och ljudet som bara 18 300 kritiskt tänkande studenter och 800 engagerade medarbetare kan skapa tillsammans.

Under pandemin har vi lärt oss mycket om digitalisering och hur vi kan bedriva både forskning och utbildning från hemmets vrå, det har vi nytta av nu när vi möter en omvärld med nya vanor och nya arbetssätt. Vi har anpassat oss, vi har utvecklats och vi har skapat förutsättningar för tusentals studenter att utvecklas till de kritiska tänkare samhället så akut behöver. Men vi har framför allt varit solidariska med varandra; medarbetare, studenter och medmänniskor. Vi har frågat varandra hur vi mår, vi har löst problem tillsammans och vi har hjälpt varandra tillbaka till en arbetsplats som förändrats efter pandemins omställningar.

Världen är osäker. Det är krig i Europa, spänningar i Asien, klimatet är i akut behov av förändring och landet rör sig med stora kliv mot en lågkonjunktur. Då behöver vi i vår bransch satsa! Högskolesektorn är en buffert mot oroliga tider. När andra branscher har det tufft är det vår plikt att gasa, att förse landet med utbildning, forskning, innovationer och framtidstro. Vid Högskolan i Borås har vi återställt ett tillräckligt myndighetskapital och vi har fattat rätt beslut inför framtiden. Resurser finns, nu gör vi verksamhet av dem.

De kommande åren kommer att präglas av kvalitetsarbete. Vår forskning och utbildning håller en mycket hög kvalitet. För att säkerställa att det fortsätter så, och att vi driver vår verksamhet i rätt riktning, är det av yttersta vikt att vi har kvalitetsystem som säkerställer detta. Kvalitetssystemet för forskning är inte ett sätt att kontrollera forskningen utan ett sätt att stötta och utveckla den. Därför är det extra roligt att se hur Högskolan i Borås forskning inom Resursåtervinning under året gått igenom hela sin kvalitetscykel med planer, råd, audit och dialoger, uppföljning och utvärdering. Det är också roligt att forskningsområdet Pedagogiskt arbete påbörjat sin viktiga kvalitetscykel.

I november firade Bibliotekshögskolan och biblioteket 50 år. För egen del var det väldigt roligt att se hur många som är en del av högskolans arv. Högskolan i Borås är inte en gammal institution med hundraåriga vanor och traditioner, vi är en modern högskola med moderna värderingar. Det är människorna som arbetar, studerar, har arbetat eller studerat här som har skapat det som Högskolan i Borås är idag. Det är fantastiskt att se hur vi har förändrats, hur våra spetsar som Bibliotekshögskolan och Textilhögskolan har satt oss på kartan. Vår polisutbildning utvidgas och utvecklas med forskning och avancerade träningsanläggningar. Forskningsområdet Människan i vården med högskolans forskningscentrum för frågeställningar och kunskapsbehov inom prehospitalet akutsjukvård, PreHospiten, påverkar hela landets vårdapparat. Även högskolans forskning inom Handel och IT driver regionens konkurrenskraft framåt tillsammans med näringslivet.

Resursåtervinning är en internationellt erkänd forskningsmiljö på frammarsch. Science Park Borås skapar synergier mellan akademi, näringsliv och det offentliga som gör Högskolan i Borås samverkansarbete unikt i Sverige. Sannantaget är vi inte längre en liten högskola i en mellanstor stad. Vi är en stor aktör i ett land som är världsledande inom utbildning, forskning, utveckling och innovation.

Jag har under året träffat många politiker med målet att förklara vilken fantastisk organisation högskolan är.

Tillsammans med styrelsen har jag djupdykt i vad våra gemensamma värden är. Hur passar vi in i samhällsklimatet, vilka frågor svarar vi på, vad står vi för och hur rustar vi oss för framtiden? Det arbetet kommer att fortsätta under 2023. Sakta men säkert klarnar en bild över vilka kvaliteter vi har och vill besitta. Kvaliteter som gör oss till något mer än en plats för forskning, utbildning och samverkan.

Allt det här sammantaget är Högskolan i Borås, Sveriges största högskola. ●

MATS TINNSTEN,
REKTOR, HÖGSKOLAN I BORÅS



I efterdyningarna av pandemin såg vi en ökning i studenternas engagemang och vi har under vårterminen upplevt en längtan efter engagemang från studenternas sida.

Studenterna *har ordet*



Året 2022, pandemi, krig i närliggande land, stora ekonomiska utmaningar för landets studenter och under hösten fick vi ett regeringsbyte. År 2022 har varit ett år jag tror kommer skrivas in i historieböckerna för kommande generationer att läsa om. Ni kan föreställa er de tester och skrivuppgifter de kan komma att utstå. Men för de som studerar idag har året varit tufft och experterna säger sig tro att det kommer bli tuffare innan det åter lättar. Året kom med nya erfarenheter som krävde nya spännande och utmanande idéer.

Vi började året med en mysig men aktiv introduktion med bland annat bowling på schemat. Efter introduktion och en bit in i februari kom beskedet om att smittoriskerna för covid-19 i samhället ökat och så kom ett bakslag på de framsteg som gjorts. Vi märkte av att studenternas psykiska hälsa påverkades markant under denna period och många visade tecken på oro för att behöva återgå till distansförlagda studier. Detta diskuterades mycket med bland annat Studenthälsan och högskolans ledning i bland annat Rektors lednings- och kvalitetsråd. Studentkåren i Borås ansåg att en återgång till distansstudier kunde vara förödande för många studenter som nu antligen fått komma till campus, lära känna sina kurskamrater och verkligen börjat komma in i det efterlängtrade studentlivet.

Lyckligtvis varade denna period endast en kort tid och studenter var snart tillbaka i korridorerna och deltog åter igen på våra aktiviteter. Dagarna började mer och mer likna det "vanliga" som vi såg innan pandemin. Våren rullade vidare och vi hittade tillsammans med studenterna vägar till att återigen mötas. Vi såg att medlemsantalet sakta men säkert tickade upp allt eftersom fler studenter fick mer vetskap om vad vi som studentkår erbjuder.

Under vårt år har Studentkåren i Borås genomgått en omorganisering och i denna förberedde vi en policy gällande gratis medlemskap. Policyn var redo att implementeras lagom till att den nya terminen skulle starta. Den innebär att våra studentrepresentanter, förtroendevalda och faddrar nu erbjuder ett medlemskap i Studentkåren i Borås. Detta för att vi vill tacka för det engagemang och arbete som läggs ner inom och med organisationen, men även för att öka vårt medlemsantal, då högskolan tydliggjort att mängden medlemmar är av vikt för kårens inflytande.

Under höstterminen påbörjades ett arbete med att bland annat se över möjligheterna för ett mervärde av ett medlemskap. Men hur kan det påverka studietiden för studenterna vid Högskolan i Borås? Ett mervärde av medlemskap lockar fler medlemmar och fler medlem-

mar ger Studentkåren i Borås större legitimitet i högskolans olika rum och korridorer. Med en större legitimitet kan vi än bättre vara en del av påverkansarbetet och utvecklingen av Högskolan i Borås och de utbildningar som ges vid lärosätet. Så inte nog med att studenterna får rabatter och förmåner genom sitt medlemskap, de bidrar även till en bättre utbildning och ett bättre lärosäte för så väl sig själva som för dem som kommer efter.

Vad gäller just erbjudanden och förmåner så påbörjades ett arbete med att återuppbygga samarbeten med företag i staden. Ur detta kom en dialog med ett flertal företagare i Borås, med potential för samarbeten. Vi återuppstartade bland annat samarbetet tillsammans med Elfsborg som nu innebär att medlemmar kan hämta ut en gratisbiljett till Elfsborgs alla hemmamatcher. Vi fortsätter med våra medlemsfrukostar, där vi en gång i månaden bjuder in våra medlemmar till frukostbuffé, några dagar innan CSN-pengarna trillar in på kontot. Allt eftersom året rullade på och fler studenter kom tillbaka till campus kom även fler studenter till våra medlemsfrukostar och övriga aktiviteter.

I efterdyningarna av pandemin såg vi en ökning i studenternas engagemang och vi har under vårterminen upplevt en längtan efter engagemang från studenternas sida. Detta var för organisationen en stor lättnad då pandemin hade stor påverkan på studentinflytandet när studenterna rekommenderades att hålla sig hemmavid. Trenden som vi förra året såg med minskat engagemang, började sakta men säkert byta riktning och åter trappas upp.

Men efter sommaren har trenden stannat av, och inte bara i Borås. Efter samtal med studentkårer landet över kan vi kollektivt komma till slutsatsen att den ekonomiska situationen som Sverige nu står mitt i, betyder att studenterna i hög utsträckning tvingas välja mellan studier och sitt extrajobb för att få sin vardag att gå ihop. Då kommer tyvärr studentinflytandet möjligtvis i tredje, om inte fjärde hand. Studentlivet 2022 har präglats av osäkerhet, oro och osäkerhet från såväl bankkontot, Sveriges ledning och det spända läget i Europa. Vi ser fram emot 2023 med förhoppning om ett mer stabilt läge, även om det i sig känns som att jag nu "jinxar" det med att skriva så.

Tack för 2022 – nu riktar vi blickarna mot 2023! ●

EBBA BRITMER
ORDFÖRANDE,
STUDENTKÅREN I BORÅS



2022

– året i korthet

AKADEMISK HÖGTID 2022

I april firade högskolan Akademisk högtid med pompa och ståt – större än någonsin efter två års uppehåll! I år installerades hela 15 professorer och 26 doktorer samtidigt som fyra hedersdoktorer promoverades. Under ceremonin uppmärksammades även 20 docenter som docentprövats vid högskolan under 2019 – 2021.

"MYCKET GOD KVALITET" – FORSKARUTBILDNINGEN INOM RESURSÅTERVINNING HAR GRANSKATS

Som ett led av Högskolan i Borås systematiska kvalitetsarbete granskades under året forskarutbildningen inom Resursåtervinning. Utbildningen startade 2011 och har sedan dess examinerat ett 30-tal doktorander. Granskarerna, som bestod av en grupp interna och externa bedömare, slog i sin rapport fast att forskarutbildningen inom Resursåtervinning håller hög kvalitet och att Resursåtervinning är en internationell miljö där vissa forskargrupper är världsledande inom sitt fält.

SVERIGES STÖRSTA HÖGSKOLA

Det var många som ville läsa på Högskolan i Borås. Antalet sökande till höstens utbildningar visar att 24 500 personer sökte ett program eller en kurs vid Högskolan i Borås. Det var en minskning jämfört med föregående år men procentuellt minskar högskolan betydligt mindre än det nationella genomsnittet och jämfört med 2020 är antalet sökande fortfarande högt. Söktrycket har resulterat i att Högskolan i Borås har flest registrerade studenter av samtliga högskolor.

VÄGEN FRAMÅT ALLTMER KOMPLICERAD – ÅRETS KONSUMTIONSRAPPORT VISAR PÅ TRENDERNA

Science Park Borås presenterade under Almedalsveckan på Gotland sin unika årliga konsumtionsrapport. Rapporten är framtagen tillsammans med analysföretaget Kairos Future. Efteråt hölls ett seminarium under ledning av Högskolan i Borås om Sveriges omställning till cirkulär ekonomi, samt textil- och modeindustrins utmaningar i relation till de trender avseende hållbarhet som 2022 års rapport lyfter fram.

TOPP 100

Kungliga Ingenjörsvetenskapsakademins (IVA) topp 100-lista består av utvalda forskningsprojekt med fokus på teknik i mänsklighetens tjänst. Ett av de utvalda forskningsprojekten till den prestigefulla listan är Spacerpad – en hållbar mensbinda som utvecklats vid Textilhögskolan.

HISTORISK SATSNING PÅ FORSKARUTBILDNING I BIBLIOTEKS- OCH INFORMATIONSVETENSKAP

Vetenskapsrådet beviljade under året medel till en nationell forskarskola i biblioteks- och informationsvetenskap som ska samordnas av Högskolan i Borås. Forskarskolan är ett samarbete mellan Högskolan i Borås, Linnéuniversitetet, Lunds Universitet, Södertörns högskola, Umeå universitet och Uppsala universitet och ska utforska informationsläsning och källkritik genom en analys av samspelet mellan kommersiella informationsinfrastrukturer, institutioner och de krav som ställs på människor i olika roller.

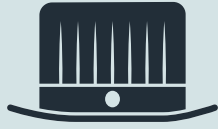
NY FORSKARSKOLA MED FOKUS PÅ NÄRA VÅRD

En ny forskarskola som ska utbilda framtidens lärare inom hälso- och sjukvård och stödja sjukvårdens omställning till Nära vård har beviljats medel från Vetenskapsrådet. För att klara de utmaningar svensk sjukvård står inför pågår en omställning till Nära vård, vilket innebär att vården ska utgå från personens behov och förutsättningar. Forskarskolan är ett samarbete mellan Högskolan i Borås, Göteborgs universitet, Högskolan i Skövde och Högskolan Väst.

BIBLIOTEKSHÖGSKOLAN 50 ÅR

Den 10 november firade Bibliotekshögskolan 50-årsjubileum. 1972, fem år innan Högskolan i Borås bildades, startade Bibliotekshögskolan som då var Sveriges enda institution för bibliotekarieutbildning. Idag erbjuder flera lärosäten bibliotekarieutbildning, men Borås är den största forskningsmiljön inom biblioteks- och informationsvetenskap nationellt och är ansedd inom området även internationellt.

ÅRET I SIFFROR	2022	2021	2020
Omsättning, mnkr	944,3	915,8	834,3
- varav externa intäkter	270,0	235,1	215,9
Verksamhetsutfall, mnkr	4,8	47,8	35,0
Myndighetskapital, mnkr	120,6	115,8	68,0
Antal helårsstudenter, HST	6 516	6 736	6 649
Antal helårsprestationer, HPR	5 045	5 362	5 170
Antal avlagda examina	1 818	1 910	1 759
Antal disputationer	15	16	21
Medeltalet anställda	822	803	763
Antal professorer	52	48	45
Antal egna doktorander	95	78	77
Andel disputerade	57%	55%	56%



Den *hundra*de disputationen vid Högskolan i Borås ägde rum under 2022

STINA RANDESTAD är en mycket uppmärksammad designer som har mottagit flera priser för sin kreativitet och kunskap när det kommer till design och material. Hon lägger dessutom ett stort fokus på hållbarhet och redesign, något som är mycket viktigt när det gäller dagens konsumtion av ”fast fashion” och framtidens sätt att arbeta mer hållbart.

ELIN BOARDY är bibliotekarie och författare som skrivit flera mycket uppskattade och prisade romaner. Detta samtidigt som hon är en inspirerande kraft inom skrivandet och kulturkonsumtion för unga. Hon har dessutom visat på ett stort kulturkapital i sin allmänbildning och är en förbild inom sitt område.



Kathleen Galvin, professor i Nursing Practice vid University of Brighton, Storbritannien, hedras för sina insatser för att stärka och utveckla vårdvetenskaplig forskning och utbildning vid Högskolan i Borås.

1866–2009

FRÅN BORÅS TEKNISKA VÄFSKOLA TILL
TEXTILHÖGSKOLAN. NY BOK SÄTTER LJUS
PÅ VÄFSKOLAN I BORÅS.

134 *poäng*

FÖR FJÄRDE ÅRET I RAD I
TOPP PÅ JÄMIX-LISTAN.
UTMÄRKELEN GES AV NYCKEL-
TALSINSTITUTET OCH GÄLLER
BÄSTA JÄMSTÄLLDHETSINDEX
INOM UNIVERSITET OCH
HÖGSKOLOR.



Skribenten, föreläsaren och debattören *Emanuel Karlsten* är vinnaren av årets Sociala medier-pris. Han får stipendiet på 100 000 kronor för att han som en av Sveriges främsta experter inom sociala medier, med en pedagogisk klarsyn, verbaliserar och visualiserar trender inom sociala medier och vad som driver dem.

45 *utställare*

SVENSKA TEXTILMASKINMÄSSAN
– EN NY MÖTESPLATS FÖR
HÅLLBAR TEXTILPRODUKTION

Vision *och mål*

Tillsammans tar vi ansvar för framtiden. Genom profilering av utbildning och forskning gör vi skillnad.

Genom visionen markerar Högskolan i Borås att lärosätet ska fortsätta följa och driva samhällsutvecklingen och ta ansvar för framtiden och de utmaningar som samhället står inför. I en tid när samhällsdebatten hotas av inskränkningar och förnekelse av kunskap ska högskolan vara en självständig och kritisk reflekterande kraft som tar ansvar i debatten och utnyttjar friheten att utforma utbildning och forskning. Högskolans ansvar är att erbjuda kommande generationer en utbildning baserad på aktuell forskning samtidigt som högskolans forskning bidrar till att kritiskt granska samhällets utveckling. Av visionen framgår även att lärosätet bedriver verksamheten tillsammans. Tillsammans med studenter, medarbetare, samarbets- och samverkanspartners och över organisatoriska gränser identifierar och formulerar högskolan aktuella problemställningar som blir till utmaningar i utbildning och forskning. Teori och praktik ser högskolan som sammanflätade perspektiv som berikar varandra och som tillsammans bidrar till kvalitet i utbildning och forskning. Det är högskolans ansvar att garantera den vetenskapliga nivån i partnerskapet så att den motsvarar de höga kvalitetskrav som ska ställas på högre utbildning och forskning.

Högskolan i Borås har utvecklats till en profilerad och mycket stark högskola. Profileringen har resulterat i att kompletta akademiska miljöer och spets, i form av ett antal nationellt starka utbildnings- och forskningsområden med internationellt framgångsrika lärargrupperingar, utvecklats vid lärosätet. Genom visionen markerar högskolan att lärosätet ska fortsätta arbetet med att profilera vår verksamhet så att den utbildning och forskning som bedrivs vid lärosätet fortsätter bidra till en hållbar samhälls-

utveckling. Ansvaret för profileringen inkluderar samtliga medarbetare och är något som görs tillsammans oberoende av organisatoriska gränser och arbetsuppgifter.

För att förverkliga visionen, möta de utmaningar och förväntningar som högre utbildning och forskning står inför samt säkerställa en hög kvalitet i utbildning och forskning har Högskolan i Borås följande två mål för verksamheten:

- Det attraktiva lärosätet
- Kompletta akademiska miljöer 2.0

För att bedriva en verksamhet av hög kvalitet som är i linje med högskolans vision och de krav och förväntningar som högskolans mål medför, har lärosätet utarbetat följande strategier:

- Digitalisering
- Profilering
- Miljöer för lärande
- Tillsammans och gränsöverskridande

Utifrån Högskolan i Borås vision, mål och strategier utarbetar högskolans olika organisatoriska enheter verksamhets- och handlingsplaner. Verksamhetsplanerna följs upp genom ett antal resultatindikatorer för måluppfyllelse i samband med årsredovisning, verksamhetsberättelser och i rektorsdialoger. Resultatet av verksamhetsberättelserna omsätts därefter i nya verksamhets- och handlingsplaner.

Det *attraktiva* lärosätet

Det attraktiva lärosätet bejakar och uppmuntrar det fria och kritiska tänkandet, ifrågasätter etablerade sanningar, utmanar och deltar i samhällsdebatten med ett vetenskapligt förhållningssätt. Vid ett attraktivt lärosäte respekteras olika åsikter och kompetenser och där finns en förmåga att föra en konstruktiv diskussion baserad på fakta.

Det attraktiva lärosätet tar ansvar för framtiden och de mål som formulerats i Agenda 2030. Det medför att ett globalt perspektiv och jämställdhetsintegrering är självklara aspekter för utbildning och forskning. Det attraktiva lärosätet är attraktivt för såväl nuvarande som framtida studenter och medarbetare. Det attraktiva lärosätet bedriver sin verksamhet tillsammans med externa samverkanspartner inom offentlig sektor, näringsliv och kulturliv.

Högskolan i Borås har ett unikt och attraktivt campus beläget mitt i Borås centrum. Det centrala läget underlättar för ett hållbart resande genom att studenter och medarbetare kan gå, cykla eller nyttja kollektivtrafiken till och från högskolan. Genom sitt centrala läge bidrar högskolans drygt 18 000 studenter till en levande och attraktiv stadsmiljö. Inom campus finns också Textile Fashion Center, ett kreativt centrum för vetenskap, kultur, innovation och affärsverksamhet som stödjer högskolans verksamhet inom främst textil och mode. Lokalerna och Textilhögskolans unika maskinpark erbjuder en enastående miljö för utbildning, konstnärligt utvecklingsarbete och forskning.

En central del av campus utgörs av högskolans bibliotek som med generösa öppettider är en uppskattad mötes- och studieplats. Biblioteket tillhandahåller

informationsresurser med god ämnesmässig bredd för forskning och utbildning och bidrar även till att skapa ett attraktivt digitalt campus för högskolan. Biblioteket stärker det attraktiva lärosätet genom att erbjuda kvalificerat stöd till studenter, lärare och forskare. Under året har stöd i IKT-pedagogik och medieproduktion fortsatt utvecklats för att svara mot det ökade behovet av distansundervisning.

För att avgöra om Högskolan i Borås uppfyller målet om att vara det attraktiva lärosätet används följande indikatorer:

- Nöjd Student Index
- Söktryck till utbildningar
- Anställningsbarhet
- Personalbarometer och doktorandbarometer
- Matris för relevanta mål i Agenda 2030
- Omfattning av verksamhet tillsammans med externa partners

För att nå målet om det attraktiva lärosätet behöver samtliga indikatorer vara uppfyllda. I dagsläget uppfyller Högskolan i Borås målet för vissa av ovanstående indikatorer. Det pågår därför ett ständigt arbete för att högskolan ska fortsätta sin utveckling mot det attraktiva lärosätet.

Ett attraktivt lärosäte för nuvarande och framtida studenter

EFTERFRÅGAT OCH ATTRAKTIVT UTBILDNINGSPUTBUD

Högskolan i Borås målsättning är att genom verksamhetens kvalitet och innehåll tillsammans med erbjudandet om en samlad och rik studiesocial miljö vara ett attraktivt och eftersökt lärosäte för studenterna. Genom att erbjuda utbildningar som är efterfrågade och förbereder studenterna för det kommande yrkeslivet samt ger dem möjligheter till kompetensutveckling bidrar högskolan till ett livslångt lärande som svarar mot studenters och arbetsmarknadens behov. Att högskolans utbildningsutbud svarar väl mot studenters intresse visar sig genom att Högskolan i Borås, i jämförelse med andra lärosäten, över tid kan redovisa ett kontinuerligt starkt söktryck, framför allt till programutbildningarna där söktrycket ökat under perioden 2020 – 2022.

Att högskolan är ett attraktivt lärosäte för studenterna framgår även av årets studentbarometer (Nöjd Student Index) som visar att studenterna upplever en god kvalitet på sin utbildning samt upplever att de i hög utsträckning utvecklar sina analytiska förmågor. Annat som sticker ut är att studenterna ger högskolan ett högt renommé, är nöjda med högskolans studentstödsverksamhet samt det bemötande och den hjälp som de får av högskolans biblioteksverksamhet. Vidare visar resultatet att endast ett fåtal studenter upplever sig utsatta för någon form av diskriminering, trakasserier och kränkande särbehandling. Avslutningsvis rankar studenterna hållbarhetsarbete högt, vilket gör att området hållbar utveckling är något som högskolan skulle kunna utveckla än mer inom utbildningarna.

STUDIESOCIAL MILJÖ

Genom sitt engagemang är studenterna en viktig aktör som bidrar till såväl en bra studiemiljö som en utbildning och forskning av hög kvalitet. I syfte att stärka den studiesociala miljön har högskolan under 2022 genomfört ett projekt med fokus på hur campus kan göras mer attraktivt för studenter. Projektet har resulterat i en fyllig rapport som sammanfattar över 800 idéer och förbättringsförslag på hur campus kan utvecklas för att få fler studenter att komma till högskolan. Det som studenterna framför allt efterlyste var kreativa inom- och utomhusmiljöer, sociala ytor och aktiviteter, fler och bättre anpassade pluggställen samt ett utökat utbud av mat och dryck.

Under året startade Studiemiljörådet som har till uppgift att bevaka studenters studiemiljö utifrån arbetsmiljölagstiftningen och diskrimineringslagen. I rådet finns studentrepresentanter tillsammans med representanter från högskolan. Slutsatser som rådet dragit hittills är att högskolan behöver arbeta för att förtydliga hur ansvaret för studiemiljön ser ut och fördelas. Tydligheten behöver också öka kring vem studenterna ska vända sig till med frågor som rör studiemiljön.

För att bibehålla och vidareutveckla en rik studiesocial miljö har högskolan ett samarbete med den student-sammanslutning som har ställning som studentkår vid högskolan, Studentkåren i Borås. Samarbetet rör studiesociala frågor såsom information och mottagande av studenter samt arbetsmarknadskontakter under studietiden. Genom Studentkåren i Borås ges studenterna även möjlighet att vara representerade i samtliga beslutande och beredande organ vid högskolan som hanterar frågor som rör utbildning och studenternas situation. Studentkårens huvudsakliga uppgift är att bevaka och medverka i utvecklingen av högskolans utbildningar och forskning samt att ge goda förutsättningar för studier vid lärosätet.

STUDENTERNA ÄR ATTRAKTIVA PÅ ARBETSMARKNADEN

Av årets alumnundersökning framgår att högskolans utbildningsutbud svarar upp mot arbetsmarknadens behov av utbildade studenter och att fler än nio av tio studenter får jobb inom ett halvår. Vad som också framkommit är att arbetslivet upplevs ställa något högre krav på studenterna än vad lärosätet levererar. Detta är dock inget specifikt för Högskolan i Borås utan snarare ett resultat av den allt snabbare utveckling som samhället befinner sig i. Utmaningen för Högskolan i Borås är därför att ligga så nära utvecklingslinjens framkant som möjligt, där en viktig aspekt är ett utbildningsutbud som harmonierar med arbetsmarknadens behov.

Studenter och studiemiljö

	2022	2021	2020
Söktryck program	2,1	1,9	1,8
Söktryck fristående kurs	1,4	1,4	1,4
Studentbarometer (Nöjd student index)	83	82	83
Genomströmning	77%	80%	78%

En *attraktiv* arbetsplats och arbetsgivare



NÖJDA MEDARBETARE

Förutom att vara ett attraktivt lärosäte för studenterna ska högskolan för att nå målet vara attraktivt för såväl nuvarande som framtida medarbetare. Detta kräver att högskolan har en god arbetsmiljö och erbjuder bra villkor och möjligheter till individuell utveckling för sina medarbetare. Genom att verka tillsammans skapar högskolans ledning, medarbetare och studenter förutsättningar för en god arbets- och studiemiljö i syfte att åstadkomma en mer positiv upplevelse av arbetssituationen.

Som ett led i det systematiska arbetsmiljöarbetet och i syfte att följa upp arbetsmiljön och utveckla verksamheten genomför högskolan vartannat år en medarbetarenkät. Resultaten av enkäten summeras i ett nöjd medarbetarindex och sedan nuvarande enkät började användas har undersökningen visat en positiv trend avseende högskolans attraktivitet. Under 2022 genomfördes ingen enkät, men resultatet från 2021 visade att det sociala klimatet på högskolan är gott och att medarbetarna upplever högskolan som en attraktiv arbetsplats.

AKADEMISKT LEDARSKAP

Enkäten visar även att de aspekter som högskolan behöver arbeta med för att ge en positivare upplevelse av arbetssituationen är att öka delaktigheten och engagemanget för högskolans resultat och måluppfyllelse. Arbete med implementering av de handlingsplaner som togs fram i samband med medarbetarenkäten 2021 har fortsatt under 2022 och följts upp av respektive verksamhet. Högskolan arbetar kontinuerligt med utbildningsinsatser för att stärka lärosätets chefer i det akademiska ledarskapet. Under året har arbetet med den nya chefsstrukturen för att förtydliga ansvarsfördelning mellan linjeorganisationen och de kollegiala rollerna fortsatt. Fokus har varit att hitta nya arbetsformer för att planera, genomföra och utvärdera verksamhet och under året har olika insatser i syfte att stärka delaktighet, socialt klimat och trivsel samt ökad arbetsglädje genomförts.

SJUKFRÅNVARO

Den totala sjukfrånvaron har ökat jämfört med föregående år, vilket är förväntat i takt med ökad återgång och närvaro på arbetsplatsen efter coronapandemin. Samtidigt har den långa sjukskrivningen över 60 dagar minskat jämfört med 2021. Minskningen kan förklaras av högskolans kontinuerliga arbete med utbildning för chefer samt att en ny arbetslivsinriktad rehabiliteringsprocess tagits fram. Rehabiliteringsprocessen har inneburit att flera anställda som varit sjukskrivna under en längre tid har kommit vidare i externa lösningar. Genom tidiga insatser med hjälp av ett rehabiliteringsverktyg har högskolan skapat förutsättningar för att chefer tidigt ska uppfatta signaler och stötta medarbetare för att de inte ska drabbas av ohälsa.

Medarbetare och arbetsmiljö

	2022	2021	2020
Medarbetarenkät	-	67,3	-
Doktorandbarometer	-	82%	-
Sjukfrånvaro	3,1%	2,8%	3,4%
- varav kvinnor	3,5%	3,2%	4,0%
- varav män	2,4%	2,1%	2,5%
Andel långtidssjukfrånvaro	39,6%	52,1%	54,1%

De globala målen enligt *Agenda 2030*



HÅLLBAR UTVECKLING

Högskolan i Borås ska vara ett hållbart lärosäte och hållbar utveckling ska prägla verksamheten. Högskolan ska kännetecknas av en hållbar resursanvändning internt och i relation till det omgivande samhället. Högskolan har under flera år varit en av de statliga myndigheter som av Naturvårdsverket rankats högst för sitt systematiska miljöledningsarbete och fortsätter också att vara ett föredöme gällande det strategiska hållbarhetsarbetet. Det bekräftas av ett mycket positivt omdöme i Universitetskanslersämbetets genomförda tematiska utvärdering av hållbar utveckling i utbildningsverksamheten 2017.

Högskolan i Borås har sedan länge arbetat systematiskt med hållbar utveckling och har ett certifierat miljöledningssystem (ISO 14001:2015). Genom miljöledningssystemet ges systematik i arbetet med hållbar utveckling. Rutiner i miljöledningssystemet specificerar hur hållbarhetsaspekter och miljöhänsyn ska tas i processer inom organisationen och beskriver också hur systemet ska utvecklas och förvaltas. Sedan årsskiftet har högskolan nya mål för hållbar utveckling som en kvalitetsdimension i förhållande till högskolans övergripande mål och strategier.

Avseende integration av hållbar utveckling och Agenda 2030 i utbildningarna har arbetet fortsatt att utvecklas och kommer att följas upp genom högskolans kvalitetssystem. På detta sätt blir processen för att främja hållbar utveckling i utbildning mer integrerat i den övriga verksamhetsutvecklingen. Det tidigare systemet med hållbarhetsdiplomerade kurser har avvecklats till förmån för ett mer sammanhållet arbete med kvalitetsaspekter i utbildningarna. Genom det tidigare arbetet med diplomering av kurser som omfattade majoriteten av programmen på lärosätet finns en grund att bygga vidare på vad gäller innehåll och progression rörande hållbar utveckling.

En stor andel av forskningen vid lärosätet berör utmaningarna som definieras i Agenda 2030 och frågan om hållbar utveckling. Till exempel finns ett stort antal

projekt som belyser och svarar på det tolfte globala målet om hållbar produktion och konsumtion. Dessa initiativ ingår också i globala samarbeten som kan kopplas till det sjuttonde globala målet om genomförande och globalt partnerskap.

Som ett led i arbetet med hållbar utveckling har avtal om samverkan tecknats med de två största fastighetsägarna om att tillsammans utveckla ett hållbart campus. Tillsammans med dessa finns en gemensam handlingsplan med aktiviteter, åtgärder och områden att utreda inom utemiljö och biodiversitet, säkerhet, trygghet och social hållbarhet, innemiljö, digital hållbarhet, avfall, material och återbruk, energianvändning samt miljörisker. Inom ramen för detta arbete genomfördes en kvällsvandring för att identifiera frågor rörande säkerhet och användning av elektricitet. Arbetet med handlingsplanen följs upp halvårsvis vilket bidrar till kontinuerlig utveckling av samarbetet. Som statlig

myndighet har högskolan under året också fått ett uppdrag att minska elanvändningen. Personal och fastighetsägare har bidragit i arbetet. Åtgärder som vidtagits innefattar ändrade tider på korridorbelysning, omprogrammering så belysning släcks när lokalen larmas (där det är möjligt), sänkning av effekt på belysning, senare start av grundventilation och tidigare avslut av grundventilation på kvällar och helger samt informationsinsatser.

Under åren av pandemi, 2020 – 2021, gick volymen tjänsteresor och därmed också emissionerna från dessa ner till mycket låga nivåer i relation till 2019. Under 2022 har antalet resor åter ökat markant. Många uppskjutna resor har behövt göras för åtaganden i pågående projekt och samarbeten. Högskolan kommer under 2023 att fastställa mål för att minska dessa emissioner enligt åtagande i klimatravverket för svenska lärosäten. Under 2022 har ledningen lyft frågan hur denna minskning ska kunna genomföras och i uppdrag till verksamhetens enheter pågår arbete för att se över hur en minskning av framför allt flygresor kan ske.

*Efter pandemin
har antalet
resor åter ökat
markant.*

INTERNATIONALISERING

Den samlade internationella verksamheten vid högskolan avser att stärka kvaliteten och bidra till en globalt hållbar utveckling. De högskolegemensamma målen för internationaliseringsarbetet poängterar att internationalisering utgör en dimension av det attraktiva lärosätet och aktivt bidrar i kunskapsutvecklingen globalt. Vid Högskolan i Borås ses därför globala erfarenheter som nödvändiga för kvalitet i såväl undervisning som forskning. Internationalisering bör ske på flera plan och högskolan har under året tagit initiativ till projektet Internationalisering på hemmaplan som avser att skapa förutsättningar för studenter och personal att möta världen här på Högskolan i Borås. Syftet är att införa konkreta internationella perspektiv i utbildningarna och stimulera lärandeprocesser som rustar studenterna för en arbetsmarknad där globala perspektiv är nödvändiga.

Högskolan har flertalet internationella program. Utbyten för studenter noterade höstterminen 2022 första terminen i normalläge. Dubbelt så många inresande studenter anlände till Högskolan i Borås i jämförelse med 2020 och detsamma gällde i princip för gruppen utresande. Högskolan i Borås deltog i en ny form av Erasmusprogram, Blended Intensive Programme, där en del av utbytet sker virtuellt och en kortare del på plats utomlands och har också under året utvecklat ett Erasmussamarbete utifrån ett Nordplusprojekt, vilket stärker förutsättningarna för praktik bland studenter inom vårdutbildningarna. Utfasningen av programmen Minor Field Studies och Linnaeus-Palme förväntas dock påverka antalet studenter som reser ut i världen.

Nya och förnyade kontakter med universitet och partners i hela världen har lett till utökade samarbeten. Erasmus+ICM och Erasmus Mundus Joint Master ger möjligheter till internationalisering för såväl studenter som medarbetare. Högskolan har tagit emot ett flertal gästforskare och gästdoktorander under året. Högskolan har också, genom sitt medlemskap i Scholars at Risk, deltagit i initiativ för att möta flyktingar från Ukraina. Högskolan bidrog härmed till de globala målen om akademisk frihet och demokratiska förhållningssätt i enlighet med Agenda 2030.

Internationellt utbyte inom program

	2022	2021	2020
Inresande studenter	170	92	85
– andel kvinnor	65%	62%	74%
– andel män	35%	38%	26%
Utresande studenter	135	67	73
– andel kvinnor	74%	87%	77%
– andel män	26%	13%	23%

JÄMSTÄLLDHET OCH JÄMSTÄLLDHETSINTEGRERING

Jämställdhet och jämställdhetsintegrering är självklara aspekter för att närma sig målet om det attraktiva lärosätet och innebär ett aktivt ställningstagande från högskolans sida. Det krävs för att en positiv utveckling ska vara möjlig vad gäller lika villkor i studieval, anställning, karriärvägar och möjligheter att ta del av forskningsmedel. Högskolan har också under året intensifierat arbetet med det femte målet om jämställdhet inom ramen för Agenda 2030 som nu finns med bland de indikatorer som högskolan ska förhålla sig till.

Under 2022 sammanställde högskolan redovisningen av arbetet med jämställdhetsintegrering för 2023–2025. Högskolans arbete vilar på tre processer, vision, mål och strategier, kvalitetsarbete för utbildning och forskning samt det systematiska arbetsmiljöarbetet. De tre processerna är till stor del utvecklade under de senaste åren och innebär en ny systematik för arbetet med jämställdhet. Avsikten är att skapa förutsättningar för verksamheten att arbeta konstruktivt med jämställdhetsfrågorna och också ge goda förutsättningar att följa upp dessa. Som stöd för högskolans verksamhetsplanering finns högskolegemensamma mål som hjälper till att styra verksamhetsutvecklingen mot de områden där högskolan kan göra mest skillnad, lika möjligheter till karriärvägar inom akademi och högskola och könsbundna studieval.

Jämställdhet

	2022		2021		2020	
	Kvinnor	Män	Kvinnor	Män	Kvinnor	Män
Lärare						
Professorer	37%	63%	33%	67%	36%	64%
Lektorer	57%	43%	56%	44%	56%	44%
Meriteringsanställningar	67%	33%	60%	40%	43%	57%
Adjunkter	62%	37%	63%	37%	60%	40%
Annan undervisande/forskande personal	61%	39%	60%	40%	64%	36%
Totalt	57%	43%	57%	43%	56%	44%
Övrig personal						
Doktorander	71%	29%	72%	28%	73%	27%
Teknisk personal	29%	71%	29%	71%	27%	73%
Administrativ personal	78%	22%	77%	23%	75%	25%
Bibliotekspersonal	75%	25%	75%	25%	77%	23%
Totalt	70%	30%	70%	30%	68%	32%
Totalt	62%	38%	63%	37%	62%	38%

Högskolan i Borås som organisation är inte jämställd när det kommer till samtliga anställda då kvinnor utgör 62 procent av den totala personalgruppen. Däremot är den undervisande personalen jämställd på övergripande nivå där 57 procent utgörs av kvinnor. Inom grupperna professorer och universitetsadjunkter kvarstår en ojämn fördelning mellan könen även om skillnaden har minskat något. Inom de administrativa yrkena samt inom biblioteksområdet dominerar kvinnor medan män arbetar inom de tekniska yrkena.

Högskolans kvalitetssystem inkluderar kvalitetsaspekten jämställdhet i de lokala utvärderingar som sker kontinuerligt för grundnivå, avancerad nivå och forskarutbildningsnivå. Likaså finns aspekten jämställdhet bland de kvalitetskriterier som utgör grunden för de lokala forskningsutvärderingar som genomlyser högskolans forskningsområden. Årets uppföljning visar att akademierna måste bli tydligare i att beskriva hur de arbetar med jämställdhetsbegreppet. Det finns en benägenhet att fokus i stället hamnar på tillgänglig statistik, till exempel andelen kvinnliga/manliga studenter eller andelen kvinnliga/manliga lärare.

Inom ramen för det systematiska arbetsmiljöarbetet ingår jämställdhetsfrågor och högskolan deltar årligen i Nyckeltalsinstitutets undersökning Jämix som ger ett mått på hur jämställd organisationen är. Högskolan i Borås har genomgående fått goda resultat i Jämix undersökning men sjönk i antal poäng det senaste året. Till exempel noterades en ökning av den totala löneskillnaden mellan kvinnor och män och att män i lägre utsträckning åtar sig uppdrag eller söker tjänster som chefer. Resultaten gav högskolan en indikation på att ökad uppmärksamhet krävs för jämställdhetsfrågan och att en diskussion behövs för att identifiera lämpliga insatser i syfte att närma sig högskolans övergripande mål.

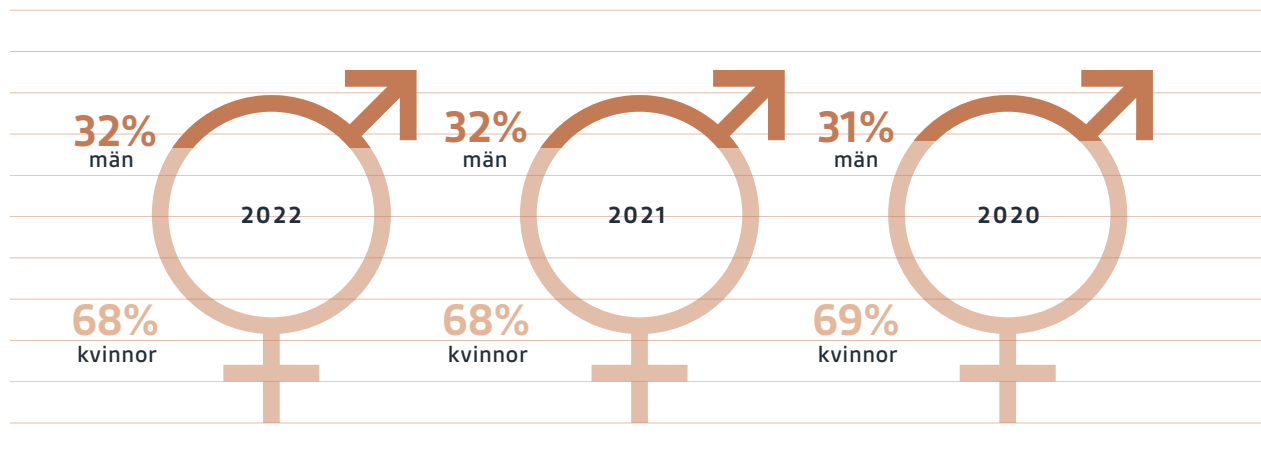
Högskolans fokus på hur makt fördelar sig mellan kvinnor och män anknyter till världens strävan att uppnå målen inom ramen för Agenda 2030. Ett par ledningsgrupper på högskolan arbetade under året aktivt med dels gruppens representation, dels att införa en rutin som belyser frågor ur ett jämställdhetsperspektiv och ger ett stöd i att implementera perspektivet i vardagsarbetet.

Likaså pågick arbetet löpande med att betona och integrera frågor om jämställdhet, likabehandling och breddat deltagande i alla högskolepedagogiska kurser mot personal vilket förväntas utveckla frågan i de utbildningar som högskolan erbjuder. Det här kopplar till de mål som rör könsbundna studieval och där både studiemiljö och utbildningsinnehåll adresseras. Högskolan ska erbjuda en tilltalande studiemiljö för båda könen och arbeta för att utveckla studenternas kunskapsnivå inom området och i förlängningen påverka val av utbildning genom ett förändrat utbildningsinnehåll. Ett pågående arbete finns för att öka andelen kvinnliga studenter inom till exempel högskolans IT-utbildningar, ett utbildningsområde där det råder obalans i studentgruppen utifrån kön. I polisutbildningen poängteras bland annat demokrati, mänskliga rättigheter, rättsstatliga principer för maktutövning, jämställdhet och aspekter av lika villkor i samband med brott och utgör här konkreta kopplingar till de formulerade målen inom Agenda 2030.

Under året presenterades den nationella enkätstudien som genomfördes i högskolesektorn angående genusbaserad utsatthet och som Högskolan i Borås deltog i. Enkäten riktade ljuset mot de mest utsatta grupperna, unga, studenter, kvinnor och kvinnliga doktorander.

Villkoren kan skilja sig åt mellan kvinnor och män som befinner sig i en akademisk karriär. Ofta finns män i mer resursstarka forskningsmiljöer med lägre krav på undervisningsinsatser medan kvinnor befinner sig

Könsfördelning studenter %





inom forskningsfält som kräver mer tid för undervisning och därmed får mindre tid att meritiera sig genom till exempel publicering. Detta försvårar tilldelningen av forskningsmedel utifrån jämställdhetsaspekter eftersom regeringens kvalitetsbaserade resursfördelningsmodell baseras på parametrarna vetenskaplig publicering och citering, externa medel samt samverkan. Dessa kriterier gynnar forskning inom välfinansierade miljöer som till exempel naturvetenskap, en traditionellt mansdominerad miljö, då det leder till fler publikationer än inom kvinnodominerade miljöer där det är svårare att få medel och där det följaktligen publiceras mindre. Högskolan i Borås har valt en modell för fördelning av forskningsmedel som tar jämställdhet i beaktande genom att varje profilerat forskningsområde erhåller lika stor bastilldelning oavsett andelen externfinansiering, vetenskaplig publicering och citering. Genom medlen har varje forskningsområde lika goda förutsättningar att bygga kompletta miljöer och fördelningen leder till en utjämnande effekt vilket över tid gynnar mer jämställda forskningsmiljöer.

*Högskolan i
Borås har valt en
modell för fördelning
av forskningsmedel som
tar jämställdhet i
beaktande.*

Samverkan, innovation och nyttiggörande



Samverkan med övriga samhället genomsyrar i hög grad högskolans verksamhet och bidrar till att högskolan upplevs som en attraktiv samarbetspartner. Genom goda relationer med externa parter tar Högskolan i Borås en aktiv roll för ett ömsesidigt utbyte av kunskap. Utifrån visionen om att tillsammans ta ansvar för framtiden fortsätter högskolan att i samarbete med aktörer från såväl privat som offentlig sektor samt civilsamhället verka för en positiv, kunskapsbaserad utveckling av samhället. Ett ansvarsfullt och ömsesidigt samverkansarbete skapar förutsättningar för profilering av Högskolan i Borås och bidrar till forskningens och utbildningens genomslag i samhället.

Högskolan i Borås, Borås Stad och näringslivet samverkar nära och framgångsrikt sedan många år för att aktivt stödja kunskapsuppbyggnad och samhällsutveckling i regionen. Den framgångsrika och unika samverkansplattformen brukar benämnas Trippelskapet. Det gemensamma engagemanget tar sig i uttryck i olika former och aktiviteter för att gemensamt utveckla innovativa lösningar för en hållbar framtid och stärka studenternas koppling till arbetslivet. Nära samverkan med ett flertal branscher i bland annat programråd ger förutsättningar för en tät dialog mellan studenter, lärare och det omgivande samhället.

Verksamhetsförlagda utbildningsmoment, projektuppgifter, gästföreläsningar och examensarbeten skapar ömsesidigt utbyte som både stärker kvalitet i utbildningen samt bäddar för långsiktiga relationer mellan högskola, samhälle och näringsliv. Forskningen vid högskolan fokuserar på vår tids stora samhällsutmaningar och sker tillsammans med en mångfald av samverkanspartners. Högskolan möter samhällsaktörer via högskolans arenor, nätverk, centrumbildningar och genom en rad riktade seminarier och event som bidrar till såväl forskningens kvalitet som samhällets långsiktiga kunskapsutveckling.

Högskolan i Borås med Science Park Borås är en motor i en samlad och unik samverkans- och innovationsmiljö där regionala parter arbetar tillsammans för att göra skillnad. Tillsammans med övriga aktörer i det regionala innovationssystemet, såsom Inkubatorn i Borås och Drivhuset i Borås, omsätts kunskaper genererade inom akademien till unika innovationsprojekt. Genom Science Park Borås har Högskolan i Borås skapat en plattform för nyttiggörande och för att anta de globala utmaningarna formulerade i Agenda 2030. Företag, offentlig sektor och civilsamhälle står inför stora utmaningar som kommer kräva ett allt effektivare utvecklings- och förändringsarbete. Här skapas framtidens lösningar för svensk

tillväxt. En viktig del i Science Park Borås utveckling är att genom plattformar och projekt skapa en neutral innovationsarena för möten mellan akademi, samhälle och näringsliv för att finna lösningar på såväl stora som små samhällsutmaningar.

Den integrerade miljön inom Science Park Borås har i flera fall varit en förutsättning för forskningsprojekt, framför allt med miljöinriktning, vilket har resulterat i att högskolan av regeringen har erhållit ett nationellt uppdrag att etablera en samverkansplattform för en mer hållbar textil- och modebransch. Plattformen, Textile & Fashion 2030 ska främja samverkan mellan den textila värdekedjans aktörer, förmedla utbildning, forskning och innovation samt stödja nya, hållbara affärsmodeller.

Projektet ”Framtidens kvarter – för en hållbar livsstil” undersöker hur framtidens boenden, verksamhetslokaler, affärserbjudanden och kvartersupplevelser kan utformas, byggas och implementeras i det nya området Västerbro i Borås. Fokus ligger på tre huvudsakliga teman som anses ha potential att skapa förutsättningar för en hållbar livsstil; Byggnader för cirkulära flöden, Cirkulära erbjudanden och Cirkulära boenden och arbetsplatser. Projektet är en uppföljning till projektet Kvarterets Konsumtion som genomfördes 2020–2021. Framtidens kvarter har under 2022 arbetat i nära samarbete med de bolag som har ansvar för ombyggnationen av området Västerbro i centrala Borås, för att ta fram nya idéer som ska göra kvarteret till ett internationellt föredöme för innovativ stadsutveckling. Projektet är initierat av Riksbyggen, Bostäder i Borås och Science Park Borås, med en tillsatt expertgrupp för vart och ett av de tre tillhörande temana.

Ett annat exempel är plattformen Circular Hub, vars syfte är att skapa en rörelse och en omställning till cirkulär ekonomi för startups, små och medelstora företag, aktörer och offentlig sektor inom textil, mode, inredning och möbler. Genom arbetet inom plattformen skapas möjlighet att påvisa för beslutsfattare vilka behov som finns inom branschen för att åstadkomma en förändring. Det finns ett stort intresse bland företag att ställa om sina verksamheter, hitta nya vägar och nya affärsmodeller i omställningen mot en cirkulär ekonomi. Under året har Science Park Borås genom Circular Hub engagerat 210 företag och organisationer och regeringsuppdraget Textile & Fashion 2030 fortsatte under 2022 med 211 anslutna företag. På innovationsarenan har det genomförts 143 event, workshoppar och webinarier samt samarbeten med 205 företag. Vidare har Science Park Borås drivit 35 externt finansierade projekt och plattformar under 2022.



Kompletta akademiska miljöer 2.0

För att säkerställa en hög kvalitet i utbildning och forskning vid Högskolan i Borås ska verksamheten bestå av kompletta akademiska miljöer.

En komplett akademisk miljö utmärks av en balans och en nära relation mellan utbildning och forskning med examenstillstånd på alla nivåer i utbildningssystemet. En komplett akademisk miljö kännetecknas av nationellt och internationellt erkända miljöer samt hållbar utveckling, jämställdhet och internationalisering i enlighet med Agenda 2030. En komplett akademisk miljö har en välutvecklad samverkan med det omgivande samhället samt en balans mellan anslagsfinansierad och externt finansierad forskning.

Lärosätets strategiska arbete med att skapa kompletta akademiska miljöer har medfört att Högskolan i Borås utvecklat sex prioriterade områden inom utbildning, forskning och samverkan:

- Biblioteks- och informationsvetenskap
- Handel och IT
- Människan i vården
- Pedagogiskt arbete
- Resursåtervinning
- Textil och mode

Högskolan i Borås mäter måluppfyllelse för kompletta akademiska miljöer 2.0 med indikatorerna:

- Relation mellan utbildning och forskning
- Antal disputerad personal relaterat till utbildningsvolym
- Examenstillstånd på samtliga nivåer
- Externa och interna kvalitetsutvärderingar
- Matris för relevanta mål i Agenda 2030
- En kvalitativ bedömning av samverkan
- Relationen mellan forskningsanslag och externt finansierad forskning

För att nå målet kompletta akademiska miljöer behöver samtliga indikatorer vara uppfyllda. I dagsläget uppfyller de prioriterade områdena i olika grad målet enligt ovanstående indikatorer. Vid Högskolan i Borås pågår därför ett kontinuerligt utvecklingsarbete för att samtliga prioriterade områden ska närma sig målbilden om en komplett akademiskt miljö 2.0.

Biblioteks- och informationsvetenskap



Bibliotekshögskolan utgör Sveriges största utbildnings- och forskningsmiljö inom biblioteks- och informationsvetenskap. Bibliotekshögskolan är landets största forskningsmiljö inom ämnesområdet och bedriver forskning och utbildning med en stark professionsanknytning och internationell prägel. Forskningen inom området tar sig an samtidens digitala utmaningar, oftast utifrån humanistiska och samhällsvetenskapliga perspektiv. Högskolan strävar efter ett demokratiskt informations- och kunskapssamhälle med målsättningen att bidra till en positiv utveckling som förutsätter att information, kunskap och kulturella värden delas och tillgängliggörs.

EN BALANS OCH NÄRA RELATION MELLAN UTBILDNING OCH FORSKNING

Inom Biblioteks- och informationsvetenskap erbjuds utbildning från grundnivå till forskarutbildningsnivå, liksom fortbildningskurser och uppdragsutbildningar för yrkesverksamma. Kompetensutvecklingen inom miljön relaterar i stor utsträckning, och allt tydligare, till samhällsgemensamma utmaningar som har med hållbar utveckling att göra. Ämnet biblioteks- och informationsvetenskap är tvärvetenskapligt och har en stor bredd i orientering mot olika problem och kunskapsområden.

Inom området finns en balans mellan adjunkter och disputerade vilket skapar förutsättningar för en balans mellan utbildning och forskning. Inom området strävas efter att disputerad personal ska medverka i utbildningsprogram på alla nivåer för att stärka forskningsanknytningen. På kandidat- och magisternivå har området flera utbildningar samt forskarutbildning. Det nya masterprogrammet i digitala miljöer är ett sätt att skapa tydligare progressionsmöjligheter för studenter med examen i biblioteks- och informationsvetenskap och utgör en koppling mellan grundutbildning och avancerad nivå till forskarutbildning.

Under 2022 genomfördes fyra disputationer och ett drygt tjugotal forskningsseminarier med presentationer av doktorander, seniora forskare samt nationella och internationella gäster. Ett kvitto på att miljön inom Biblioteks- och informationsvetenskap håller hög kvalitet är att området beviljats medel från Vetenskapsrådet för utveckling av en nationell forskarskola inom ämnet. Forskarskolan har genomfört ett flertal olika aktiviteter

för samtliga doktorander från de fem lärosäten som ingår i samarbetet. Forskningen inom biblioteks- och informationsvetenskap delas upp i:

- Informationspraktiker och digitala kulturer
- Kunskapens infrastrukturer
- Bibliotek, kultur och samhälle
- Kritiska informationsstudier

Forskare inom området har under året erhållit externa forskningsmedel från bland annat Riksbankens jubileumsfond, Horizon 2020 (EU) och Sparbanksstiftelsen Sjuhärad. Här ingår även några mindre summor med externa medel från Mistra och Forte. Uppdragsforskning och utvärderingar är en viktig och växande del av verksamheten inom biblioteks- och informationsvetenskap. Efterfrågan på kompetensutvecklande insatser var stor även under 2022 och flera fortbildningar genomfördes. Samverkanspartners och uppdragsgivare inkluderar bland annat Sveriges Kommuner och Regioner, Kungliga biblioteket, Myndigheten för kulturanalys och Skolverket.

GLOBALA MÅLEN ENLIGT AGENDA 2030

Högskolan i Borås bedriver en bred verksamhet inom området som svarar väl mot målen i Agenda 2030. Att verksamheten sker med fokus på hållbar utveckling, jämställdhet och internationalisering är en självklarhet. Ett exempel är ett Mistra-projekt som inkluderar forskare från området som är utformat för att forska kring frågor som berör miljö- och klimatförändringar lokalt



och globalt. Högskolan i Borås ger därutöver en särskild doktorandkurs om tre högskolepoäng med fokus på hållbar utveckling ur alla ämnes- och områdesperspektiv som har examenstillstånd vid lärosätet.

Vad gäller Agenda 2030:s mål 17 och globala partnerskap så kan de långvariga och relativt omfattande SIDA-samarbetena med universitet i Rwanda, Uganda och Moçambique lyftas fram. Därutöver har Biblioteks- och informationsvetenskap ett väl utvecklat samarbete med internationella partners och forskarna deltar i en rad internationella nätverk och konferenser som exempelvis iSchools. Genom ett antal Sida-samarbeten stärks såväl områdets forskarutbildning, internationell samverkan som själva doktorandmiljön. Under året har ett antal projekt genomförts för att stärka forskningen utifrån genus- och jämställdhetsperspektiv.

SAMVERKAN MED DET OMGIVANDE SAMHÄLLET

Under året har områdets samverkan med det omgivande samhället fortsatt att utvecklas. Förutom de större projekt som har beskrivits ovan, Sida-projekten, EU-projekten i form av SILVANUS och MuseIT kan här också lyftas fram mindre projekt i form av forskningsuppdrag från bland annat Region Stockholm och Region Uppsala. Området har också en lång tradition vad gäller uppdragsutbildning och under året genomfördes en uppdragsutbildning i samarbete med Värnamo kommun med inriktning mot skolbibliotek och ytterligare en omgång vad gäller kurser inom forskningsdata – tillgänglighet, hantering och samverkan, som gavs i samarbete med Svensk Nationell Datatjänst. Under hösten arrangerades

också konferensen Mötesplats Profession–Forskning 2022 vid Högskolan i Borås, ett samarbete med Svensk Biblioteks-förening. Konferensen utgör en mötesplattform för lärare och forskare och professionen.

BALANS MELLAN ANSLAGSFINANSIERAD OCH EXTERNFINANSIERAD FORSKNING

Området har ett mångsidigt och mångfacetterat samarbete med det omgivande samhället och andelen uppdragsforskning har potential att öka ytterligare. Efter att balansen mellan anslagsfinansierad och externfinansierad forskning visat en negativ trend under pandemin ökade andelen extern finansiering något under 2022. Ökningen resulterade i att områdets balans mellan anslagsfinansierad och externfinansierad forskning uppgick till 0,7 för 2022.

Biblioteks- och informationsvetenskap

	2022	2021	2020
Omsättning, mnkr	72,8	71,7	66,1
- varav extern forskningsfinansiering	9,5	8,5	9,9
Relation mellan utbildning och forskning (omsättning forskning /total omsättning)	32%	32%	33%
Antal disputerad personal relaterat till utbildningsvolym (antal HST/ disputerad)	21	23	20
Relation extern finansierad forskning/basanslag forskning	0,7	0,6	0,8

Handel och IT



Handel och IT omfattar det forsknings- och praktikfält där näringsliv, offentlig sektor och akademi möts för att utveckla digitala innovationer avseende tjänster och produkter i en handelskontext. Inom miljön erbjuds utbildningar i företags ekonomi och informatik upp till masternivå samt utbildningar där dessa ämnen kombineras. Miljön intresserar sig särskilt för relationer mellan kunder och leverantörer samt hur den snabba tekniska utvecklingen förändrar och skapar nya möjligheter för mer effektiva affärsrelationer och affärsmodeller. IT möjliggör en ökad integrering mellan kunder/konsumenter och leverantörer.

EN BALANS OCH NÄRA RELATION MELLAN UTBILDNING OCH FORSKNING

Området erbjuder idag utbildningsprogram på grund- och avancerad nivå. Utbildningarna inom Handel och IT har ett högt och stabilt söktryck och en fortsatt mycket god arbetsmarknad för utexaminerade studenter. Under hösten 2022 har ett arbete som syftar till att förbättra den befintliga magisterutbildningen initierats. I samband med detta utreds också möjligheterna att realisera en masterutbildning inom informatik. Inom det gränsöverskridande området Handel och IT bedrivs företagsforskarskolan INSiDR, med syfte att bygga upp en nationellt ledande forsknings- och utbildningsmiljö inom digital handel och skapa en arena för samarbete med näringslivet, över ämnes- och lärosätesgränser. Projektet utgör ett viktigt steg i uppbyggnad av forskarutbildningsmiljön inom Handel och IT och en betydande andel av forskarskolans doktorander handleds också av högskolans forskare inom området. Forskarskolan finansieras av KK-stiftelsen och fortsätter enligt plan fram till våren 2023 då projektet avslutas. Ett avslut kan resultera i att antalet doktorander inom området minskar och i ett försök att även fortsättningsvis stötta en kritisk massa av doktorander har ett utvecklingsarbetarbete inletts inom området.

Med stark regional förankring samt utifrån ett nationellt och internationellt behov bedriver högskolan forskning med inriktning mot Handel och IT inom ämnena företagsekonomi, informatik och datavetenskap. Forsk-

ningen kännetecknas av nära samverkan med näringslivet och en hög andel externfinansierade projekt. Miljöns olika forskargrupper har fortsatt att bidra till att forskningen stärkts. Forskargrupperna utgörs av:

- Handelsgruppen
- Management
- Digital konsumtion
- Industriell ekonomi
- InnovationLab
- Computer Science Lab at Borås Sweden

Under 2022 har arbete skett med att skapa en god balans mellan utbildning och forskning för områdets medarbetare. Särskilt fokus har legat på att samtliga medarbetare ska vara involverade i både forskning och utbildningssammanhang. Doktoranderna har också blivit mer engagerade i områdets kurser. Under året har insatser genomförts för att utveckla Handelslabbet och stärka dess roll för utbildning. Labbverksamhet är ett sätt lyfta fram relationen mellan utbildning och forskning samt att profilera utbildningar och stärka utbildningarnas attraktivitet och samhällsrelevans. Under året har Handel och IT bedrivit forskningsprojekt, publicerat ett flertal artiklar, rapporter och bokkapitel samt arbetat fram flera forskningsansökningar.



GLOBALA MÅLEN ENLIGT AGENDA 2030

Under höstterminen 2022 besöktes fem internationella universitet för att bland annat diskutera utbyten på lärarnivå inom forskning och utbildning. Dessutom har kunskap om hur digital teknologi kan fungera som ett medel i att skapa hållbar konsumtion och produktion spridits till områdets studenter.

SAMVERKAN MED DET OMGIVANDE SAMHÄLLET

Området har under året haft en fortsatt god samverkan med olika aktörer i samhället. Exempelvis skedde en förstärkning av Systemarkitekturutbildningen med inriktning mot programutveckling, i samverkan med ett stort antal regionala företag. Arbetet utfördes genom att tillsammans identifiera förbättringsåtgärder vad gäller både programmets innehåll och form. Under året har det dessutom tagits initiativ till att utvärdera möjligheterna att skapa en så kallad techarena där organisationer i privat och offentlig sektor, forskare, lärare och studenter, arbetar tillsammans med såväl utbildning som forskning inom informatik och datavetenskap.

Handelslabbet är en utvecklingsmiljö som främjar samarbeten mellan studenter, forskare och företag, med mål att bidra till en innovativ och hållbar handel – främst med fokus på hur tekniska och digitala lösningar kan designas för att stödja kunder i deras beslut och handlande. Labbet består av två delar, ett showroom och ett testlabb. Under året har Handelslabbet vid ett flertal tillfällen genomfört visningar i showroom för programstudenter och företag. Visningarna kan handla om exempelvis olika tester som har genomförts och hur

digitala hjälpmedel kan användas i butik. Därutöver har Handelslabbet öppet för allmänheten varje onsdag. Labbet har också deltagit i ForskarFredag och genomfört guidningar för Borås Stad. Handelslabbet har även regelbundet uppdaterat sina "Window Displays" till ett nytt tema, i vissa fall i samarbete med studenter. Teman i år har exempelvis varit Returer, 3DClo och Metaverse.

BALANS MELLAN ANSLAGSFINANSIERAD OCH EXTERNFINANSIERAD FORSKNING

Som ett resultat av den goda samverkan med externa parter har miljön traditionellt haft en stabil utveckling av den externt finansierade forskningen. Som en konsekvens av pandemin har andelen externt finansierad forskning minskat i relation till den anslagsfinansierade. Detta till följd av att samarbetet med vissa företag inte kunnat genomföras. Minskningen resulterade i att områdets balans mellan anslagsfinansierad och externfinansierad forskning uppgick till 0,5 för 2022.

Handel och IT

	2022	2021	2020
Omsättning, mnkr	126,7	133,9	132,5
- varav extern forskningsfinansiering	6,4	8,7	8,0
Relation mellan utbildning och forskning (omsättning forskning /total omsättning)	15%	16%	14%
Antal disputerad personal relaterat till utbildningsvolym (antal HST/ disputerad)	37	36	33
Relation extern finansierad forskning/basanslag forskning	0,5	0,7	0,7

Människan i vården



Miljön Människan i vården riktar intresset mot patienten, brukaren eller omsorgsmottagaren och den som ger vård, vårdstudenter och deras lärande samt ledning och organisering av vård och omsorg, men också närstående. Människan i vården förankras teoretiskt i humanvetenskap, vilket innebär en helhetssyn på patienten och vård- och omsorgsverksamheter. Oavsett perspektiv krävs en förståelse för hur människor upplever och påverkas i olika situationer. Inom området bedrivs nationellt och internationellt erkänd forskning som bidrar till människors hälsa och en god vård. Högskolan i Borås bidrar genom utbildningar och forskning till att göra vården mer mänsklig, trygg och säker.

EN BALANS OCH NÄRA RELATION MELLAN UTBILDNING OCH FORSKNING

Området bedriver utbildning på grund- och avancerad nivå, samt forskarutbildning. Under 2022 har det bedrivits ett arbete för att ta fram ett underlag som vägledning inför en framtida ansökan om nytt forskarutbildningsämne.

Inom miljön bedrivs ett flertal utbildningar där den ojämförligt största är sjuksköterskeutbildningen. Inom området ges därutöver åtta specialistutbildningar, utbildning till barnmorska samt ett masterprogram. Inom miljön bedrivs också utbildningar på grund- och avancerad nivå inom vård- och omsorgsadministration, offentlig förvaltning, organisations- och personalutveckling samt arbetsvetenskap. Under året har utbildningar inom vård- och omsorgsadministration utvärderats och beslut har fattats om ett uppdrag att utveckla ett komplett kandidatprogram inom vård- och omsorgsadministration.

Forskarutbildningen inom Människan i vården bedrivs i ämnet vårdvetenskap. Forskarutbildningen är en viktig del för en komplett akademisk miljö som bidrar till meritering för akademins forskare, samverkan med det omgivande samhället och framtida rekrytering till både högskolan och till vårdverksamheterna. Forskningen inom området bidrar till social hållbarhet och utveckling av profession, verksamheter och samhället. Forskningsfrågorna har fokus på patientperspektiv, bedömning och beslutsfattande, vårdmiljö, kommunikation och vårdande samt ledning och organisering. Forskningen innefattar människor i olika livsfaser i behov av vård eller omsorg, allt från barn till

äldre personer, men också olika vårdprofessioner eller anhöriga. Högskolan bedriver forskning inom akut och prehospitalet vård. Forskningen är organiserad i sex forskargrupper:

- Arbetsliv och välfärd. Hållbar styrning, organisering och ledning i välfärden
- Arbetsliv och välfärd i omvandling
- Existentiella frågor i vårdande och lärande sammanhang
- PreHospiten
- Tillämpad vård- och kommunikationsforskning
- Vårdande i högteknologiska miljöer

GLOBALA MÅLEN ENLIGT AGENDA 2030

På programnivå har det genomförts relevanta internationaliseringsaktiviteter, som till exempel deltagande i olika workshoppar och såväl nationella som internationella konferenser, internationella utbyten av både studenter och lärare samt ett nytt multilateralt Erasmus-avtal upprättat i Nordplus.

SAMVERKAN MED DET OMGIVANDE SAMHÄLLET

Samhällsviktig samverkan bedrivs med region och kommuner inom Centrum för välfärdsstudier och FoUSjuhärad Välfärd – Kompetenscentrum för forskning och utveckling inom det kommunala välfärdsområdet. Utöver de projekt som PreHospiten, Centrum för prehospitalet forskning, bedriver med ambulanssjukvården i Västra Götalandsregionen, så tillkom under 2022 ett datalabbprojekt i samarbete med



ambulanssjukvården i Stockholm och Region Värmland. Under året har Människan i vården genom ett samarbete med regionens lärosäten beviljats medel från Vetenskapsrådet för en forskarskola med syftet att utbilda framtidens lärare inom hälso- och sjukvård och stödja sjukvårdens omställning till Nära vård.

BALANS MELLAN ANSLAGSFINANSIERAD OCH EXTERNFINANSIERAD FORSKNING

Utvecklingen inom Människan i vården har medfört att den externt finansierade forskningen visat en stabil utveckling. Tillväxten inom området har medfört att andelen externt finansierad verksamhet under de två första åren av perioden uppgick till mer än hälften av forskningsverksamheten. För 2022 minskade de externa forskningsintäkterna till 0,8 i relation till den anslagsfinansierade forskningen.

Människan i vården

	2022	2021	2020
Omsättning, mnkr	154,8	162,0	150,8
- varav extern forskningsfinansiering	13,0	18,8	14,2
Relation mellan utbildning och forskning (omsättning forskning /total omsättning)	19%	22%	18%
Antal disputerad personal relaterat till utbildningsvolym (antal HST/ disputerad)	26	26	26
Relation extern finansierad forskning/basanslag forskning	0,8	1,1	1,1

Pedagogiskt arbete



En av förutsättningarna för att utveckla ett socialt och hållbart samhälle är utbildning av god kvalitet, från förskola och grundskola till högre utbildning. Med regional förankring och utifrån ett omfattande nationellt behov av pedagogisk kompetens och professionalitet bedriver Högskolan i Borås lärarutbildningar, magister- och masterutbildning samt forskning inom pedagogiskt arbete. Utöver program på grundnivå bedrivs även utbildning på avancerad nivå samt genom fristående kurser av fortbildande karaktär. Dimensioneringen av, och rekryteringen till, lärarutbildningarna sker genom en kontinuerlig omvärldsanalys där regional statistik tillsammans med kontinuerliga kontakter med kringliggande kommuner ligger till grund för besluten om dimensionering och utbildningsutbud.

EN BALANS OCH NÄRA RELATION MELLAN UTBILDNING OCH FORSKNING

Högskolan i Borås bedriver lärarutbildningar för förskollärare, grundlärare och ämneslärare. För att svara mot det regionala behovet av utbildade lärare bedrivs lärarutbildningarna förutom i Borås också som utlokaliserade utbildningar på Campus Varberg och vid Högskolan i Skövde.

Examenstillstånd upprätthålls på samtliga nivåer utom forskarutbildning. Genom samverkan i forskarskolor och ett tvärvetenskapligt utvecklingsprojekt läggs grunden för en egen framtida forskarutbildning. Forskningen inom Pedagogiskt arbete behandlar frågor med relevans för samhället i allmänhet och utbildning i synnerhet. Inom ämnet ryms både pedagogiska, allmäntdidaktiska och ämnesdidaktiska frågeställningar. Forskningen är professions- och praktikinära och tar sin utgångspunkt i frågeställningar som aktualiseras i pedagogiska praktiker och professioner. Den syftar till att problematisera utbildning och pedagogisk yrkesverksamhet relativt forskning om lärarprofession, undervisning, inkludering i lärandemiljöer, hållbarhet i utbildning men också frågor om rättvisa via begrepp som genus, etnicitet, klass, ålder och funktionalitet. Forskningen omfattar även studier kring kunskapspolitik och utbildningsreformer. Forskningen utgår ifrån

fem forskargrupper som ramar in forskningsområdet Pedagogiskt arbete.

- Justice, Education and Didactics
- Högre utbildning, praxis och politik
- Early Childhood Education
- Subject Matter Didactics Research Group for Civic studies Natural Science and Mathematics
- Språk och litteraturdidaktik

För att stärka lärarutbildningarnas vetenskapliga bas initierades en översyn under 2022. Frågor med fokus på lärarprofessionen och professionsutveckling i modern tid ligger till grund för ett kommande utvecklingsarbete. Området har ökat antalet disputerade och seniora kollegor under året. Genom verksamhetens bas i forskargrupper har fokus mellan pågående forskning och dess relevans för utbildningarna ökat, liksom seniora kollegors medverkan i grundutbildning. Forskningsverksamheten inom områden som professioner och praktik i högre utbildning, språk- och litteraturdidaktik samt yngre barns utbildning ökar, vilket lett till fler ansökningar om externa medel, fler samarbeten och en ökad volym av publikationer.



GLOBALA MÅLEN ENLIGT AGENDA 2030

Inom området behandlas relevanta mål i Agenda 2030 i relation till samtliga utbildningsprogram. Flera kurser har idag profil mot hållbar utveckling, inkludering, demokrati, och barns utsatthet. Hållbarhetsfrågor lyfts särskilt inom kursen Räkna(s) kön, likväl som inom kurser i masterprogrammet i pedagogiskt arbete. Frågor om internationalisering betonas också i masterprogrammet i pedagogiskt arbete, liksom i magisterprogrammet i litteraturpedagogik. Genom ett intensifierat arbete med språk, akademisk litteracitet och progression i våra olika utbildningsprogram skapas förutsättningar för breddat deltagande och livslångt lärande. Utmaningarna på området är fortsatt stora men inte oöverstigligena.

Jämställdhetsfrågor behandlas löpande i alla högskolepedagogiska kurser mot personal samt i lärarutbildningarna. Flera nyrekryteringar med spetskompetens inom området har gjorts under de senaste åren, varav tre lektorer kan nämnas särskilt. Kompetensbasen inom området har således ökat.

Internationaliseringsfrågor har fått en renässans, bland annat genom ett initierat samarbete med Makerere University i Uganda.

SAMVERKAN MED DET OMGIVANDE SAMHÄLLET

Samverkan med det omgivande samhället växer sig allt starkare, inte minst genom implementering av övningskolor och övningsförskolor under året. Verksamheten

kommer att öka successivt och förstärka områden som verksamhetsförlagd utbildning, praktiktäna forskning och studenternas skrivande av examensarbeten. Området bedriver uppdragsutbildningar riktade mot framförallt satsningar finansierade av Skolverket och regionala aktörer inom skolväsendet.

BALANS MELLAN ANSLAGSFINANSIERAD OCH EXTERNFINANSIERAD FORSKNING

Inom forskningen har området traditionellt haft svårt att erhalla extern finansiering. Under året har antalet ansökningar till olika finansiärer ökat kraftigt. Trots att forskningen inom området erhållit ett antal projekt under 2022 uppgår den externt finansierade forskningen till endast hälften av den anslagsfinansierade andelen. För 2022 uppgick de externa forskningsintäkterna till 0,4 i relation till den anslagsfinansierade forskningen.

Pedagogiskt arbete

	2022	2021	2020
Omsättning, mnkr	111,9	118,4	107,0
- varav extern forskningsfinansiering	4,5	2,9	3,2
Relation mellan utbildning och forskning (omsättning forskning /total omsättning)	13%	11%	11%
Antal disputerad personal relaterat till utbildningsvolym (antal HST/ disputerad)	27	31	35
Relation extern finansierad forskning/basanslag forskning	0,4	0,3	0,4

Resursåtervinning



Inom den flervetenskapliga miljön resursåtervinning bedrivs ledande forskning, utbildning och utveckling av innovativa lösningar, för ett bättre utnyttjande av världens resurser och skapandet av en cirkulär ekonomi. En viktig del är att bidra till en minskning av användandet av fossila råvaror och på så sätt minskade utsläpp av växthusgaser. Högskolan i Borås är det enda lärosäte i Sverige som har en uttalad profilering inom resursåtervinning.

EN BALANS OCH NÄRA RELATION MELLAN UTBILDNING OCH FORSKNING

Alla utbildningsprogram har en tydlig koppling till högskolans forskningsprofiler och utbildningarna på grundnivå öppnar för vidare studier på magister- och masternivå samt därifrån till forskarutbildning.

Forskarskolan för forskarutbildningen inom området Resursåtervinning omfattar utvecklandet av olika tekniska metoder för att förädla och återvinna resurser, energi och material ur avfall eller restprodukter. Förutom tekniska metoder ingår också forskning kring logistiska och sociala aspekter kopplade till samhällsliga lösningar vid återvinning av resurser med syfte att främja utvecklingen mot ett hållbart samhälle. Under året har två disputationer genomförts och totalt har forskarskolan i Resursåtervinning 32 inskrivna forskarstuderande varav 15 kvinnor och 17 män.

Målsättningen med forskningen inom miljön är att minska avfall samt utveckla nya material och funktionella polymerer ur restprodukter och avfall. Dessutom ingår utveckling av material för att förbättra deras återvinningsbarhet. Inom resursåtervinning finns ett väl utvecklat nätverk för utbyte och samarbete inom prioriterade forskningsområden, både inom landet och internationellt. Kontakterna sker både i form av samordnade aktiviteter på områdesnivå och genom direkt samarbete mellan enskilda forskare. Inom Resursåtervinning finns fem tätt samverkande forskargrupper:

- Bioteknik
- Förbränning och termiska processer
- Polymerteknologi
- Resource Management
- Hållbart samhällsbyggande

Resursåtervinning har under 2022 som det första forskningsområdet vid högskolan genomgått en lokal utvärdering inom ramen för högskolans kvalitetssystem för forskning. Den externa bedömargruppen beskrev

en stor efterfrågan på den forskning som bedrivs inom området, och att grupperna generellt är starka vad gäller tillämpad forskning. Forskargrupperna inom området har olika inriktning och storlek, men bedöms arbeta integrerat. Synligheten och kommunikationen behöver dock förbättras och det saknas en gemensam strategi och en kontaktperson för hela området.

GLOBALA MÅLEN ENLIGT AGENDA 2030

Forskningen som bedrivs inom Resursåtervinning har en stark koppling till hållbar utveckling och under året har flera intressanta projekt genomförts. De två doktorander som disputerat i Resursåtervinning under 2022 har båda genomfört projekt med tydlig koppling till hållbar utveckling. Utbildningsmiljön har en internationell prägel och inom ramen för ett antal utbildningsprogram erbjuds studenterna möjligheten att studera vid ett av högskolans partnerlärosäten i Sydkorea, Kina, Frankrike, Brasilien, Tyskland eller Indonesien. Internationella masterprogram i resursåtervinning med engelska som undervisningsspråk lockar studenter från hela världen. Det möjliggör interkulturella möten på hemmaplan och ger studenterna tillfälle att skapa kompetenser för att agera i en internationell och föränderlig miljö.

Programmet Blended Intensive Programme bedrivs inom Erasmus och möjliggör korta intensiva samarbeten mellan olika lärosäten. Mycket sker online men ett minimum om fem dagars mobilitet krävs. Under våren 2022 initierade Reutlingen University från Tyskland ett samarbete under detta paraply. Resursåtervinning vid Högskolan i Borås medverkade i programmet tillsammans med HAN University of Applied Sciences i Arnhem i Nederländerna. Utfallet av detta arbete under våren var positivt för alla tre inblandade parter, så pass att beslut redan tagits för att genomföra en ny omgång under våren 2023 med Reutlingen som värd igen, men på sikt vill även HAN University of Applied Sciences och Högskolan i Borås ta på sig värdskapet.



SAMVERKAN MED DET OMGIVANDE SAMHÄLLET

Forskningen har en tydlig koppling och förankring inom näringslivet och offentlig sektor. Forsknings- och utvecklingskonsortiet inom Waste Refinery har en särskild tyngd. Detta konsortium samlar kompetenser från universitet, högskolor, institut, offentlig förvaltning och industri.

BALANS MELLAN ANSLAGSFINANSIERAD OCH EXTERNFINANSIERAD FORSKNING.

Resursåtervinning bedriver forskning av hög kvalitet som är aktuell ur ett långsiktigt hållbarhetsperspektiv. Detta visar sig bland annat genom att området under åren haft en hög och stabil andel extern finansiering. Precis som övriga prioriterade forskningsområden medförde pandemin en tillfällig nedgång under perioden men i jämförelse med föregående år ökade andelen extern finansiering återigen 2022. Ökningen resulterade i att områdets balans mellan anslagsfinansierad och externfinansierad forskning uppgick till 0,8 för 2022.

Resursåtervinning

	2022	2021	2020
Omsättning, mnkr	66,1	67,2	61,6
- varav extern forskningsfinansiering	11,9	10,2	11,4
Relation mellan utbildning och forskning (omsättning forskning/ total omsättning)	40%	37%	38%
Antal disputerad personal relaterat till utbildningsvolym (antal HST/ disputerad)	17	21	18
Relation extern finansierad forskning/basanslag forskning	0,8	0,7	0,9

Textil och mode



Inom miljön Textil och mode undersöks definitioner, metoder och modeller av betydelse för utveckling och tillämpning av textil och mode i forskning, industri och i samhället för att bidra med lösningar på globala utmaningar och problem. Textilhögskolan har ett nationellt ansvar för såväl fördjupning av det konstnärliga perspektivet, som samverkan mellan konst och vetenskap och erbjuder en rad nationellt unika utbildningsprogram.

EN BALANS OCH NÄRA RELATION MELLAN UTBILDNING OCH FORSKNING

Inom Textil och mode bedriver Högskolan i Borås utbildning på grund- och avancerad nivå samt forskarutbildning. Utbildningarna kännetecknas av tydlig samhällsrelevans, internationell prägel och stor bredd inom ämnena design, textilt teknik och textilt management. Utbildningarna på grundnivå öppnar för vidare studier på magister- och masternivå samt därifrån till forskarutbildning. Utbildningarna inom miljön har ett stabilt gott söktryck och mycket god arbetsmarknad för utexaminerade studenter. Inom design utgör internationella utställningar och event den viktigaste arenan för att attrahera och rekrytera internationella studenter till utbildningsprogrammen.

Forskarskolan i Textil och mode bedriver forskarutbildning inom tre ämnen, textil materialteknik, textilt management samt textil- och modedesign med konstnärlig examen. Textilt management är ett flervetenskapligt ämne och ämnen som management, logistik, marknadsföring och konsumentbeteende kan utgöra teoretiska utgångspunkter för studier av social och miljömässig hållbarhet, material- och produktutveckling och entreprenörskap inom det textila fältet.

Textil materialteknik är multidisciplinärt till sin natur och kännetecknas av att skilda teknologier tas i anspråk för samhälls- och industrirelevanta applikationer där typiskt avancerade och smarta material och nya processer är centrala teman. Inom den konstnärliga forskarutbildningen studeras och undersöks textila gestaltungsfrågor och uttrycksmöjligheter för utveckling av metoder, modeller och designprogram. Detta genom en experimentell praktikbaserad ansats och ofta i samverkan med angränsande ämnesområden.

Forskningsfältet Textil och mode är multidisciplinärt och kombinerar vetenskapliga och konstnärliga discipliner. Inom ämnena undersöks definitioner, metoder och modeller av betydelse för utveckling och

tillämpning av textil och mode i forskning, industri och samhället i stort. Forskningen bedrivs i en unik forskningsmiljö och med nära anknytning till textilindustrin. Området har under året beviljats projektet Soniskt mode från Vetenskapsrådet och projektet MuseIT, finansierat av EU-Horizon. Forskningen bedrivs i forskargrupperna:

- Design
- Textilt teknologi
- Textilt management

Området har under året arbetat med att vidareutveckla verksamheten med forskningsseminarier inom textilt management. Insatser genomförda under året har skapat ökad insyn i forskargruppernas arbete och möjlighet till nya samarbeten över forskargrupsgränser vilket lagt grunden för gemensamma ansökningar av externa medel. Seminarieverksamheten bidrar även till att öka involveringen i forskning och att både bidra till ökad balans mellan utbildning och forskning samt att stärka relationen mellan utbildning och forskning.

GLOBALA MÅLEN ENLIGT AGENDA 2030

Forskningen inom området fokuserar på utveckling och tillämpning av textil och mode som syftar till att bidra med lösningar på globala utmaningar och problem. Forskningen bedrivs i en unik forskningsmiljö och med nära anknytning till textilindustrin.

Över tid har omfattningen på hållbarhetsforskningen inom Textil och Mode ökat, breddats och fördjupats. Den forskning som bedrivs inom området präglas av ett hållbarhetsfokus med en flervetenskaplig ansats med inriktning mot hållbar design, hållbara material, hållbara affärsmodeller och hållbara processer. Av de fyra doktorander som disputerat i Textil och mode under 2022 har två projekt genomförts med tydlig koppling till hållbar utveckling.



SAMVERKAN MED DET OMGIVANDE SAMHÄLLET

Forskningen inom ämnet textilteknologi kombinerar flera vetenskapliga discipliner och stor variation av tillämpningsområden av relevans för både industrin och samhället i stort. Genom att kombinera avancerade analysmetoder och experimentell laboratorieverksamhet bidrar forskningen till framtagning av funktionella och smarta textila material, resurseffektiva och innovativa hållbara processer för tillverkning och beredning av textil samt för mekanisk återvinning av textilavfall. Tillämpningsområdet är brett och inkluderar allt från textila applikationer inom kläder och interiörer till högteknologiska textila material för tekniska, medicinska och smarta applikationer.

Forskningen inom textilt management fokuserar på att utveckla och utvärdera nya strukturer, modeller, former och dess underliggande variabler och förutsättningar för skapandet av hållbart värde inom textil och modeföretag, industri och för värde för miljön och samhället i stort. Resultaten av forskning adderar till befintlig kunskap om hur exempelvis textila värdekedjor kan bli mer kundorienterade, kunskapsbaserade och hållbara. I oktober 2022 arrangerades Svenska Textilmaskinmässan för första gången, en ny mötesplats för hållbar textilproduktion. Mässan arrangerades under Högskolan i Borås varumärke Textilhögskolan i samarbete med Textile Machinery Association of Sweden med medverkande medlemsföretag som berättade om innovation och textilmaskiner från Sverige, teknik som möjliggör lokal produktion. På mässan deltog över 40

utställare i form av svenska tillverkare av textilmaskiner, representanter för internationella maskinvarumärken och den svenska textilbranschen och mässan välkomnade cirka 400 besökare.

BALANS MELLAN ANSLAGSFINANSIERAD OCH EXTERNFINANSIERAD FORSKNING

Miljön Textil och mode är ett av högskolans största prioriterade områden och andelen externfinansierad forskning överstiger historiskt andelen anslagsfinansierad. Även om balansen påverkades negativt under pandemin så ökade de externa intäkterna återigen under 2022. Ökningen resulterade i att den externfinansierade forskningen återigen uppgick till mer än hälften av den anslagsfinansierade och att andelen extern finansiering ökade till 1,0.

Textil och mode

	2022	2021	2020
Omsättning, mnkr	125,6	119,7	122,9
- varav extern forskningsfinansiering	19,0	11,7	15,4
Relation mellan utbildning och forskning (omsättning forskning /total omsättning)	30%	25%	25%
Antal disputerad personal relaterat till utbildningsvolym (antal HST/ disputerad)	24	28	33
Relation extern finansierad forskning/basanslag forskning	1,0	0,6	0,9

Måluppfyllelse och *resultat*

Högskolan i Borås arbete för att skapa kompletta akademiska miljöer inom de sex prioriterade områdena har lett till att lärosätet i dag bedriver utbildning från grundnivå till utbildning på avancerad nivå och har rättigheter att utfärda masterexamen inom samtliga prioriterade områden. Sedan möjligheten att ansöka om examenstillstånd på forskarnivå infördes har högskolan inom ramen för utvecklingen mot kompletta akademiska miljöer arbetat aktivt med att utveckla verksamheten så att examenstillstånd kan erhållas. Hittills har detta inneburit att högskolan har generella examenstillstånd på forskarnivå inom fyra av de sex prioriterade områdena samt konstnärligt tillstånd inom Textil och mode. I syfte att kunna erbjuda kompletta akademiska miljöer intensifieras ansträngningarna för att erhålla examenstillstånd på forskarnivå inom områdena Pedagogiskt arbete och Handel och IT. Inom högskolan har det systematiska profilarbetet resulterat i nationellt starka utbildnings- och forskningsmiljöer med internationellt framgångsrika forskningsgrupper.

Profilarbetet har dessutom resulterat i att högskolan lyckats utveckla en unik bredd och spets inom forskningsverksamheten. Som ett resultat av högskolans breda profil har ökningen av de externa medlen skett inom samtliga prioriterade forskningsområden, vilket bekräftas av att Högskolan i Borås, till skillnad från många högskolor, uppvisar en imponerande bredd i antalet externa forskningsfinansierare. Ett annat resultat av arbetet med forskningsprofiler är att högskolan, i relation till jämförbara lärosäten, varit koordinatör för och deltagit i betydligt fler projekt inom ramen för EU:s Horizon 2020.

Medeltalet anställda

	2022	2021	2020
Antal anställda	822	803	763
– varav kvinnor	508	502	472
Andel kvinnor %	62%	63%	62%

Ett globalt perspektiv och jämställdhet bidrar till en hållbar utveckling enligt Agenda 2030.

Av matrisen för relevanta mål i Agenda 2030 framgår att Högskolan i Borås har väl utvecklade processer för att koppla hållbar utveckling till de globala målen.

Utifrån indikatorerna framgår att arbetet med att integrera ett globalt perspektiv och jämställdhetsintegrering i utbildning och forskning pågår vid högskolan och att högskolan anlägger ett hållbart perspektiv på verksamheten. Resultaten visar att högskolan tar ansvar för framtiden och att utvecklingsarbete för att uppfylla målet för det attraktiva lärosätet inom ramen för Agenda 2030 är en pågående process. Av resultatindikatorerna framgår även att högskolan har ett omfattande samarbete tillsammans med externa partners inom offentlig sektor och näringsliv. Inom såväl utbildning som forskning fortsätter högskolan att bedriva ett kontinuerligt utvecklingsarbete för att nå målet för att bli ett attraktivare lärosäte för lärosätets samverkanspartners.

Medarbetare (helårsarbetskrafter)

	2022	2021	2020
Lärare			
Professorer	37	33	28
Lektorer	188	173	161
Meriteringsanställningar	6	5	3
Adjunkter	150	152	139
Annan undervisande/forskande personal	27	26	25
Timanställda	11	11	10
Mertid/övertid	7	11	9
Totalt	426	411	375
Övrig personal			
Doktorander	60	55	58
Teknisk personal	42	41	40
Administrativ personal	198	197	183
Bibliotekspersonal	17	18	17
Timanställda	16	14	11
Mertid/övertid	1	1	1
Totalt	334	326	310
Summa	760	737	685



Kompetensförsörjning



Genom att arbeta gränsöverskridande över hela lärosätet, såväl tvärvetenskapligt som flervetenskapligt och inom disciplinerna, kan högskolan utnyttja sina resurser och förutsättningar på bästa sätt för att nå högskolans mål. En sådan utveckling förutsätter att utbildnings- och forskningsverksamheten och verksamhetsstödet fortsätter arbeta tillsammans för att stärka kvaliteten i verksamheten. Att arbeta tillsammans fordrar en kultur och en värdegrund som bygger på allas lika värde, tillit och respekt för varandra. Detta kräver att högskolan lyckas rekrytera och behålla kompetenta och engagerade medarbetare samt att alla medarbetare och studenter ges möjlighet till en stimulerande arbetsmiljö och goda möjligheter till att utvecklas.

Högskolan arbetar därför aktivt med kompetensutveckling och rekrytering samt att skapa attraktiva karriärvägar. Genomförda åtgärder som vidtagits för att attrahera, rekrytera, utveckla, behålla och avveckla kompetens samt åtgärder för kompetensöverföring har medfört att högskolan under året haft kompetens för att fullgöra sina uppgifter och redovisa resultat samt genomförande av verksamheten i enlighet med högskolans mål. Inom flera verksamhetsområden upplever högskolan att det finns utmaningar när det gäller kompetensförsörjningen på såväl kort som lång sikt. Detta gäller både gentemot andra lärosäten, men även från professionen, vilket på sikt kan få konsekvenser för utbildningarnas kvalitet.

De områden där Högskolan i Borås uppfattar att det föreligger en ökad konkurrenssituation som kan leda till svårigheter att genomföra en verksamhet av hög kvalitet är inom vård- och lärarutbildningar samt informatik. Gemensamt för dessa utbildningar är att den nationella situationen innebär en utmaning avseende tillgången till akademiskt meriterade lärare. Lyckligtvis har högskolan under året lyckats rekrytera flera nya medarbetare med viktiga kompetensprofiler till dessa områden. Även inom delar av verksamhetsstödet är personalomsättningen hög och nyrekryteringen svår till följd av konkurrensen på arbetsmarknaden.

I jämförelse med föregående år har det skett en ökning av antalet medarbetare. Ökningen har framför allt skett inom den forskande och undervisande personalen samt av antalet doktorander. Att antalet professorer, lektorer och doktorander ökar är ett resultat av högskolans satsning på kompetensväxling och kompetensutveckling inom prioriterade områden. Exempelvis har tio adjunkter befordrats från adjunkt till lektor och sex lektorer har befordrats till professor och två professorer har tillträtt under 2022. Ökningen har medfört att andelen disputerade ökat samt att andelen lärare och doktorander ökade med en procentenhet till 64 procent jämfört med 2021.

Kompetensutveckling



Högskolan arbetar aktivt för att stärka utbildning och forskning genom olika former av kompetensutveckling och för samtliga lärarkategorier ingår kompetensutveckling inom ramen för arbetstidsavtalet. För en fortsatt utveckling av verksamheten i enlighet med högskolans mål har de erhållna examenstillstånden på forskarnivå varit en förutsättning för att upprätthålla kompetensen inom de prioriterade områdena och bidra till högskolans attraktivitet. Sedan forskarutbildningen startade vid högskolan har sammanlagt 109 disputationer skett inom dessa miljöer. Under samma tidsperiod har 54 forskarstuderande finansierade av Högskolan i Borås disputerat på andra lärosäten. Vidare har under åren drygt 61 forskare haft anställning som postdoktor och under 2022 hade sex medarbetare en meriteringsanställning.

Högskolans rekrytering och satsningarna för att kompetensutveckla lärarna har medfört att andelen professorer och lektorer ökat under perioden och antalet docenter som inte har anställning som professor ligger på en stabil nivå runt 50 individer (49 under 2022). Att dessa satsningar varit framgångsrika visas av att andelen disputerade sedan ett antal år stabiliserats på en hög nivå (57 procent 2022). Detta trots att högskolan bedriver en relativt omfattande utbildning och forskning inom det konstnärliga området. Ett område där forskarutbildningarna på nationell nivå fortfarande är under utveckling och där antalet disputerade generellt sett är lågt.

Pedagogisk utveckling



Högskolepedagogik är en central del av högskolans kvalitetsarbete. Samtliga högskolans lärare erbjuds stöd i sitt pedagogiska utvecklingsarbete genom den verksamhet som bedrivs inom Enheten för högskolepedagogisk utveckling och forskning. Den högskolepedagogiska verksamheten knyter an till ett brett fält av aktiviteter, från förståelse för studenternas kritiska tänkande och utveckling, via examination och jämställdhetsfrågor, till hur man bäst använder digitala verktyg för att stödja studenternas lärande på både campus- och i distansutbildningar.

Den behörighetsgivande högskolepedagogiska grundutbildningen är kärnan i verksamheten och består av tre delkurser. Under 2022 har ett trettiotal nya lärare genomgått utbildningen och därmed också genomfört ett pedagogiskt utvecklingsarbete kopplat till den egna undervisningspraktiken. Utöver den behörighetsgivande utbildningen genomfördes ett tiotal kortare kurser riktade till undervisande personal. Bland dessa kan särskilt nämnas kursen Jämställdhetsintegrering i praktiken

som syftar till att ge lärare verktyg att integrera och hantera jämställdhets- och genusaspekter i undervisningens innehåll och form. En annan kurs som har haft stor efterfrågan är Handledning av självständiga arbeten på grund och avancerad nivå. Den erbjuds till alla lärare som handleder studenter. Dessutom har en seminarierie med samma tema startats under året.

Under 2022 har flera olika kompetensutvecklingsinsatser initierats och under året genomfördes kurser i tillgänglighetsfrågor och kursplanearbete. Vidare genomfördes högskolepedagogiska introduktionskurser på engelska, kurs i att handleda doktorander, kurser kring examination och bedömning samt ett flertal kurser och workshoppar som syftar till att stödja användandet av digitala verktyg i undervisningen. 2022 har det konsultativa stödet till lärare och grupper av lärare fortsatt och utökats. Under året har även en pedagogisk inspirationsdag genomförts i syfte att hitta en högskoleövergripande arena för diskussion och för utbyte av erfarenheter.





*Utbildning och
forskning*

Utbildning på grundnivå och avancerad nivå

DIMENSIONERING AV UTBILDNINGSBUDGET

Genom att utveckla en lärandemiljö utifrån aktuell forskning bygger Högskolan i Borås tillsammans med studenter och samarbetspartners kompletta akademiska miljöer inom högskolans prioriterade områden. Utbildningen på alla nivåer ska vara forskningsanknuten och studenterna ska ges stora möjligheter att påverka och ta ansvar för sitt eget lärande. Högskolans profilarbete har lett till att lärosätet i dag bedriver utbildning från grundnivå till utbildning på avancerad nivå och har tillstånd att utfärda masterexamen inom samtliga prioriterade områden. Utbildningarna utmärks av väl utvecklade kontakter med respektive profession och av anknytning till forskning inom respektive fält. Högskolans utbildningar är efterfrågade och söktrycket till högskolans programutbildningar ligger på en stabil och hög nivå. Det välutvecklade samarbetet med professionerna och ett utbud som domineras av efterfrågade programutbildningar medför att studenterna är attraktiva på arbetsmarknaden med goda anställningsmöjligheter.

Utbildningsutbudet inom samtliga områden baseras på treåriga programutbildningar på grundnivå och påbyggnadsutbildningar på avancerad nivå och majoriteten av studenterna läser ett program (80 procent).

Under den senaste femårsperioden har högskolan medvetet arbetat för att utveckla utbudet av fristående kurser på distans med flexibel studiegång och av högskolans 189 fristående kurser riktade sig 82 procent mot livslångt lärande. Merparten av dessa kurser bedrevs på såväl distans (94 procent) som med flexibel studietakt (90 procent). Detta innebär att högskolan har goda förutsättningar att svara mot samhällets behov av livslångt lärande och kompetensförsörjning riktad mot redan yrkesverksamma. Utbyggnaden har inneburit att andelen studenter som läser en fristående kurs har ökat till cirka en femtedel av högskolans studenter. Ökningen av antalet fristående kurser med ökad flexibilitet har även medfört att andelen distansstudenter ökat till 31 procent, en ökning

med sex procentenheter, samtidigt som andelen studenter som läser vid campus har minskat till 69 procent.

Under 2022 var utbudet av såväl programutbildningar (67) som fristående kurser (189) i stort sett oförändrat jämfört med fjolåret. Utav dessa programutbildningar var 15 på magisternivå och elva på masternivå vilket innebär en liten ökning jämfört med 2021. Utbudet av utbildningar på avancerad nivå har resulterat i att andelen studenter på denna nivå ligger på en stabil och, relativt andra högskolor, hög nivå under perioden (cirka 14 procent). En hög andel studenter på avancerad nivå är positivt eftersom ett attraktivt utbud av magister- och masterprogram utgör en viktig rekryteringsbas för lärosätets forskarutbildningar.

UTBILDNINGAR VIKTIGA FÖR SAMHÄLLSUTBYGGNADEN

För att lösa bristen på utbildad personal inom vissa för samhällsutbyggnaden viktiga utbildningar har högskolan haft ambitionen att bygga ut hälso- och sjukvårdsutbildningar samt förskolläro- och lärarutbildningar. För perioden 2021 – 2024 har Högskolan i Borås fått i uppdrag att examinera 925 studenter inom lärar- och förskolläro- utbildningar (förskolläro- och grundläro- examina och ämnesläro- examina) och 1 245 inom hälso- och sjuk-

Utbildning enligt regleringsbrev

	2022	2021	2020
Nettoomsättning, mnkr	598,2	603,5	563,9
Intäkter av anslag, mnkr	571,1	577,2	530,2
Externa intäkter, mnkr	25,6	26,2	33,4
Verksamhetsutfall, mnkr	-17,1	19,8	20,2
Antal helårsstudenter, HST	6516	6736	6649
Antal helårsprestationer, HPR	5045	5362	5170
Prestationsgrad	77%	80%	78%
Kostnad per HST	94	87	82
Kostnad per HPR	122	109	105
Andel studenter på avancerad nivå	14%	14%	14%
Antal avlagda examina	1818	1910	1759
– andel kvinnor	76%	78%	79%
– andel män	24%	22%	21%

vårdutbildningar (barnmorskeexamina, sjuksköterskeexamina och specialistsjuksköterskeexamina).

För att nå målet inom hälso- och sjukvårdsutbildningar förs en kontinuerlig dialog med vårdverksamheterna i syfte att öka antalet platser i verksamhetsförlagd utbildning. Detta har resulterat i att nya former för verksamhetsförlagd utbildning utvecklats. Exempelvis reviderade Högskolan i Borås utbildningsplanen för sjuksköterskeutbildningen för att kunna få tillgång till nya kommunala verksamhetsförlagda utbildningsplatser inom slutenvården. Ett annat exempel är "Peer Learning", där studenter handleds i par av en studenthandledare till skillnad från individuell handledning, vilket ökat tillgången på handledare. Vidare finns ett kliniskt träningscentrum som under 2022 ytterligare utvecklades och ger allt fler studenter en möjlighet att träna färdigheter samt utveckla kompetenser nödvändiga för det kommande yrket via simulering. Det har även förts diskussioner mellan verksamheterna och lärosätena i Västsverige om att öka antalet platser genom att samordna överlappningen mellan olika utbildningar och lärosätenas verksamhetsförlagda utbildningsperioder.

Förutom den regionala bristen på platser för verksamhetsförlagd utbildning under 2022 ökade även svårigheterna för studenter på distansutbildningar som vill göra sin verksamhetsförlagda utbildning på hemorten. Denna problematik har tidigare framförallt förekommit bland barnmorskestudenter men nu ses ökande svårigheter även för studenter på specialistsjuksköterskeutbildningarna med inriktning mot distriktsköterska och akutsjukvård. Detta leder till att studenter avbryter sina studier då verksamhetsförlagd utbildning på annan ort inte är möjligt på grund av till exempel familjeskäl.

Bristen på verksamhetsförlagda utbildningsplatser och svårigheterna för distansstudenter att få genomföra den verksamhetsförlagda utbildningen i närheten av hemorten har medfört att högskolan enbart kunnat upprätthålla tidigare nivå inom de berörda vårdutbildning-

arna. I jämförelse med 2021 innebär det att högskolan, trots de redovisade åtgärderna, uppvisar en minskning av antalet examina inom hälso- och sjukvårdsutbildningarna och att det totala antalet examina uppgår till 290 för 2022 och totalt 601 för 2021-2022. Detta motsvarar 48 procent av regeringens mål och visar att de vidtagna åtgärderna har gett högskolan förutsättningar att bidra till kompetensförsörjningen inom detta samhällskritiska område.

För att åstadkomma en utbyggnad av förskollärary- och lärarutbildningarna har Högskolan i Borås byggt upp lärarkapaciteten och startat utbildningar i Skaraborg. Utöver satsningarna i Skaraborg har högskolan även breddat utbudet av förskollärary- och lärarutbildningar i Varberg samt utvecklat nya utbildningar och fristående kurser inom området.

I dagsläget bedrivs förskollärary- och lärarutbildning vid Högskolan i Borås av tradition som campusutbildning. De erfarenheter av utbildning på distans som gjorts under pandemin innebär att högskolan har goda förutsättningar att attrahera bredare målgrupper och nå nya studenter genom att utveckla utbildningar med ökade inslag av distansundervisning.

Den främsta anledningen till att högskolan, trots den kapacitetsökning som de vidtagna åtgärderna har inneburit, inte har lyckats med den planerade utbyggnaden av förskollärary- och lärarutbildningar har varit det nationellt vikande söktrycket under perioden.

Efter att ha ökat sedan 2019 minskade återigen antalet sökande och antalet antagna studenter till samtliga förskollärary- och lärarutbildningar kraftigt under 2022. Detta är i linje med den nationella trenden och indikerar att intresset bland studenter återigen svalnat vilket får konsekvenser för högskolans planerade utbyggnad.

Trots minskningen av antalet sökande noterar högskolan att antalet examina inom lärarutbildningarna var i stort sett oförändrat jämfört med 2021. Totalt redovisade högskolan 246 examina inom lärarutbildningen

Dimensionering av ingenjers-, lärar- och vårdutbildningar

	2022			2021			2020		
	Nybörjare	HST	Examina	Nybörjare	HST	Examina	Nybörjare	HST	Examina
Högskoleingenjör	286	695	108	336	739	168	337	749	180
Sjuksköterska	252	555	151	240	549	163	252	592	149
Specialistsjuksköterska	198	171	144	189	157	129	174	147	134
Barnmorskeutbildning	22	25	15	17	24	19	20	25	13
Förskollärare	180	553	171	235	590	176	253	622	165
Grundlärare ¹	123	373	82	218	387	86	132	341	82
Ämneslärare	30	46	1	33	47	2	28	41	9

¹Antalet examinerade grundlärare har korrigerats för 2020 i jämförelse med tidigare årsredovisningar.

för 2022 vilket innebär att det totala antalet examina för perioden uppgår till 510 och att högskolan uppnått 55 procent av regeringens mål för 2021–2024.

Under 2020 fick Högskolan i Borås regeringens uppdrag att utveckla och bedriva arbetsintegrerad lärarutbildning samt övningskolor och övningsförskolor. I kombination med de åtgärder högskolan planerar i form av nya utbildningar, innebär det att högskolan har goda förutsättningar att nå regeringens mål och bidra till kompetensförsörjningen för ett område där det råder stor brist på utbildad personal.

Intresset för att starta upp en verksamhet med övningsenheter är stort bland skolhuvudmännen i samverkansregionerna. Implementeringen av övningsenheter har påbörjats under året och vid årets slut var 50 studenter placerade i övningskolor och övningsförskolor. Under 2023 planeras för en fördubbling av antalet studenter och planerna är att i framtiden kunna placera minst hälften av studenterna i denna form av verksamhetsförlagd utbildning. Utvecklingen av verksamheten sker i samverkan med kommuner runt våra utbildningsorter Borås, Skövde och Varberg.

Antalet studenter som placeras på varje övningskola och övningsförskola framkom som en framgångsfaktor i utvärderingar av tidigare försöksverksamhet och är en viktig aspekt i den fortsatta utveckling av verksamheten. Erfarenheterna av en förstärkt verksamhetsförlagd utbildning med tydlig progression samt utökade samarbeten kring studenters examensarbeten och praktiska forskning visar på en hög potential. Bland annat har högskolan upplevt positiva effekter av arbetet i form av en utökad kontakt med skolhuvudmän och ett ökat intresse för handledningsutbildningar för verksamhetsförlagd utbildning.

Arbetsintegrerad lärarutbildning riktar sig mot redan yrkesverksamma eller studenter som vill arbeta samtidigt som de studerar till lärare. Högskolan i Borås har under 2022 erbjudit Grundlärarutbildning med inriktning mot arbete i fritidshem och programmet för yrkesverksamma förskollärare. Utvecklingen av antal helårsstudenter inom dessa utbildningar har varit positiv och under 2022 uppgick antalet helårsstudenter till 236. Eftersom högskolan förlorat examensrättigheter för Grundlärarutbildning med inriktning mot fritidshem prognostiseras däremot antalet helårsstudenter minska fram till 2026 på grund av att utbildningen successivt avvecklas.

Grundlärarutbildningen med inriktning mot arbete i fritidshem sker i samverkan med kommuner i Sjuhärads samt Varbergs kommun. Utbildningen med inriktning mot yrkesverksamma förskollärare sker i samverkan med ett flertal kommuner i Sverige eftersom utbildningen i huvudsak sker på distans. Samverkan går bland an-

nat ut på arbetsplatsbyte och validering. Viktiga erfarenheterna har varit att studenterna periodvis upplevt det svårt att hinna med både studier och arbete. Beroende på studentens tidigare erfarenheter och livssituation har studenterna upplevt olika utmaningar. Examensarbete är ofta varit en stor utmaning och vilket stöd studenterna fått från sina huvudmän under och i slutskedet av utbildningen har skiftat. Kontakten studenterna emellan har varit en viktig framgångsfaktor för hur studenterna upplever och klarar sina studier. Erfarenheter från verksamheten har beaktats i den nya distansbaserade förskollärarutbildningen för yrkesverksamma som planeras för att ersätta Grundlärarutbildning med inriktning mot arbete i fritidshem.

UTBYGGNAD AV VISSA UTBILDNINGAR

Under 2019 erhöll Högskolan i Borås ett utökad uppdrag från regeringen för en satsning på utbildningar riktade mot kompetensutveckling och omställning samt programutbildningar där det råder brist på arbetsmarknaden. För att stimulera och kompensera högskolan för den vanligtvis låga genomströmningen inom distansutbildningar har regeringen även genomfört en satsning på det livslånga lärandet. Satsningarna har möjliggjort för högskolan att starta flexibla utbildningar med inslag av distans riktade mot redan yrkesverksamma och öka antalet studenter på bristyrkesutbildningar jämfört med 2019.

Utöver de utbyggnader av bristyrken som pågår inom lärar- och vårdutbildningarna har högskolan ökat antalet helårsstudenter inom utbildningarna till högskoleingenjör samt inom teknik och informatik under perioden 2019–2022. Ökningen har framför allt skett inom teknik och informatik (Systemvetarutbildningen och Affärsutvecklarprogrammet Bygg) där antalet helårsstudenter nästan tredubblats under perioden. I jämförelse med 2019 ökade även antalet helårsstudenter inom utbildningarna till högskoleingenjör under 2020 och 2021 medan antalet studenter 2022 minskade till en nivå under jämförelseåret. Anledningen till minskningen är ett minskat intag till följd av en översyn av utbildningen till byggingenjör samt ett minskat söktryck till textilingenjörutbildningen och utbildningen inom industriell ekonomi.

Utbyggnad av vissa utbildningar

	2022	2021	2020	2019
Utbyggnad avancerad nivå	958	1031	940	843
Arbetsmarknadsförberedande	70	59	44	24
Bristyrken				
- Högskoleingenjörer	695	739	749	719
- Teknik och informatik	256	228	188	137
Summa bristyrken	951	967	937	856

Under den senaste treårsperioden har högskolan medvetet arbetat för att utveckla utbudet av fristående kurser på distans och av högskolans 189 fristående kurser riktar sig 82 procent mot livslångt lärande och merparten av kurserna bedrevs på såväl distans (94 procent) som med flexibel studietakt (90 procent). Den höga andelen som vänder sig mot redan yrkesverksamma innebär att kurserna bedrivs inom samtliga prioriterade områden och i huvudsak ges på grundnivå.

Högskolan har även genomfört en utbyggnad av kurser som kan förbereda studenterna för den framtida arbetsmarknaden genom exempelvis praktikperioder inom utbildning på avancerad nivå.

I jämförelse med 2019 har utbyggnaden resulterat i att antalet helårsstudenter inom dessa kurser mer än dubblerats. Totalt deltog 65 helårsstudenter vilket motsvarar en ökning med 1193 helårsstudenter sedan 2019. Inom ramen för det livslånga lärandet har högskolan även genomfört ett antal korta kurser för yrkesverksamma. Kurserna är utvecklade i samarbete med KK-stiftelsen och syftar till kompetensutveckling inom IT och organisationsutveckling. Totalt har tolv helårsstudenter deltagit i dessa kurser under året.

EFTERFRÅGAN OCH SÖKTRYCK

Högskolan i Borås målsättning är att erbjuda nationella och internationella studenter en samlad och rik studie-social miljö och att vara ett attraktivt och eftersökt lärosäte. Sett till studentgruppen som helhet dominerar studenter från Västra Götalandsregionen och inom högskolans profilområden, Textilhögskolan och Bibliotekshögskolan, är högskolan nationellt rekryterande. Att högskolans utbildningsutbud svarar mot studenters intresse visar sig genom att Högskolan i Borås i jäm-

förelse med andra lärosäten över tid kan redovisa ett kontinuerligt starkt söktryck, framför allt till programutbildningarna.

Under 2022 stannade den kraftigt ökade efterfrågan av och antalet sökande minskade med nio procent på nationell nivå. Samtidigt som antalet sökande och antagna till bristyrkesutbildningar minskade mer än det nationella genomsnittet. Trots den stora förändringen av antalet sökande jämfört med 2021 är intresset för att söka högskoleutbildning fortfarande högt, men nivåerna är mer jämförbara med åren före pandemin. Samtidigt minskade antalet antagna med nära sex procent jämfört med 2021.

Högskolan i Borås följde den nationella trenden men minskningen av antalet sökande var enbart tre procent. Eftersom högskolan har ett minskat utbildningsuppdrag antogs färre studenter på program och något fler på fristående kurs. Antagningen medförde att söktrycket på program ökade och var oförändrat på fristående kurs jämfört med 2021. Situationen ser dock väldigt olika ut för högskolans utbildningar och i likhet med den nationella trenden hade ett högre söktryck varit önskvärt framförallt inom lärarutbildning och teknikområdet. För merparten av lärosätets utbildningar har det goda söktrycket inneburit att högskolan antagit studenter i enlighet med planerad volym. Den fortsatt stabila efterfrågan på högskolans programutbildningar befäste därmed högskolans position som ett attraktivt och eftersökt lärosäte.

EXAMINA

Högskolan i Borås utbildningsutbud med fokus på programutbildningar som leder till examen på grundnivå och avancerad nivå och en hög andel studenter på

Söktryck

	2022	2022- varav kvinnor	2021	2021- varav kvinnor	2020	2020- varav kvinnor
Antal sökande program	14 629	10 299	15 066	10 393	13 469	9 099
- Varav förstahandssökande	4 830	3 578	4 942	3 635	4 688	3 363
Antal sökande fristående kurs	26 680	19 207	27 403	19 598	22 215	15 356
- Varav förstahandssökande	7 742	5 733	7 825	5 768	6 971	4 862
Summa antal sökande	41 309	29 506	42 469	29 991	35 684	24 455
Antagna Program	2 348	1 614	2 571	1 754	2 587	1 754
Antagna fristående kurs	5 664	3 864	5 451	3 819	4 929	3 420
Totalt	8 012	5 478	8 022	5 573	7 516	5 174
Söktryck program	2,1	2,2	1,9	2,1	1,8	1,9
Söktryck fristående kurs	1,4	1,5	1,4	1,5	1,4	1,4
Totalt	1,6	1,7	1,6	1,7	1,6	1,6

avancerad nivå innebär att högskolan redovisar ett stort antal examina. Utfallet för 2022 visar en liten minskning av antalet examina såväl på grundnivå som på avancerad nivå jämfört med föregående år. Minskningen har skett på såväl grund- som avancerad nivå och inom samtliga examens kategorier. Sedan högskolan erbjudit möjligheten att ta ut en högskoleexamen i polisiärt arbete har det medfört en ökning av antalet examina på grundnivå som till delar kompenseras för minskningen av examina inom bristyrkesutbildningar som högskoleingenjör, lärare och vård. På avancerad nivå är inte minskningen mellan olika examina lika stor i reella tal utan minskningen fördelar sig jämnt mellan de olika utbildningarna. Noterbart är att lärarutbildningarna på avancerad nivå visar en minskning medan antalet specialistsjuksköterskeexamina ökar jämfört med 2021.

På både grundnivå och avancerad nivå speglar andelen kvinnliga studenter som avlagt examen högskolans totala studentpopulation. I förhållande till andra lärosäten redovisar Högskolan i Borås en volym som innebär att lärosätet fortsatt intar en solid topplacering bland samtliga högskolor och nya universitet avseende antalet utfärdade examina.

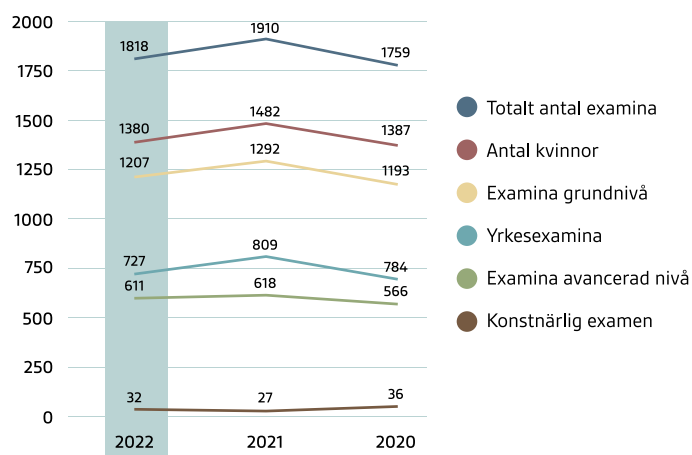
BREDDAD REKRYTERING OCH BREDDAT DELTAGANDE

Under året har Högskolan i Borås genomfört ett utvecklingsarbete där både breddad rekrytering och breddat deltagande varit i fokus. Arbetet baserades på de rekommendationer Universitetskanslersämbetet lämnade med anledning av den tematiska utvärderingen av breddad rekrytering som genomfördes under 2021.

Högskolan fastställde också den långsiktiga strategin för studentrekrytering. Där lyftes breddad rekrytering fram som en viktig del i rekryteringsarbetet. Breddad rekrytering är integrerat i arbetet med studentrekrytering och är ett naturligt perspektiv för högskolans kommunikatörer. När studenter representerar högskolan i intervjuer, fotografering eller filmning tas så långt det är möjligt hänsyn till kön, ålder och ursprung för att spegla det omgivande samhället. Detsamma gäller när studentambassadörer rekryteras. De är ofta det första mötet med högskolan och spelar en viktig roll för intresse och övergång till högskolestudier. Skolbesök görs runt om i regionen och alla gymnasieskolor inom Borås Stad erbjuds besök, oavsett inriktning.

Högskolan anpassar annonseringen utifrån könsfördelning på program där det är en ojämn balans. Det innebär att särskilda satsningar har riktats mot män inom vårdutbildningar och lärarutbildningar medan ingenjörsutbildningarna har riktat sin marknadsföring specifikt mot kvinnor. Högskolan deltar i projektet Street Games Academy i Borås där ungdomar får hjälp av studenter på högskolan med läxläsning. Syftet är att

Examina



studenterna agerar som förebilder och visar på möjligheten att läsa vidare inom högre utbildning.

De förändringar som genomfördes under 2021 för att effektivisera ansökningarna för reell kompetens har inneburit att något färre ansökningar inkom men att kvaliteten varit avsevärt förbättrad. En orsak till det är troligen att informationen som finns att tillgå tydligare påvisar omfattningen av en ansökan. Högskolan har även utvecklat det medskick som ges till sökanden vars ansökan avslås där information om hur behörighet kan uppnås framgår. Bedömning av reell kompetens för tillträde och tillgodoräknande förutsätter goda relationer till bedömarfunktionerna inom högskolans olika ämnesområden och utbildningar och är hela högskolans ansvar. Arbetet fortsätter med att hitta lämplig organisation och ansvarsstruktur för frågan. Högskolan deltar också aktivt i det regionala valideringsnätverk som utgör en viktig samverkanspart i arbetet med att nå ökad likvärdighet och rättssäkerhet gällande bedömningar för behörighet och tillgodoräknanden.

De särskilda medel för studenthälsa som högskolan tagit emot användes för att anställa en samordnare för studenters studiemiljö. Arbetet har bestått i att både genomföra aktiviteter för att stärka studenters psykiska och fysiska hälsa, men även arbeta på mer strategisk nivå för att utveckla arbetet med studenters studiemiljö på högskolan.

Högskolan har till exempel arbetat aktivt för att utveckla arbetet med introduktion av nya studenter. Nytt för 2022 var ett koncept kallat preppvecka som hjälpte studenterna i förberedelserna inför studiestarten och som kan ses som särskilt viktigt för studieovana studenter. Under preppveckan arrangerades ett informationstillfälle kallat "Att studera med funktionsvariation", vilket är en grupp som kan innefatta studieovana studenter. Information sker kontinuerligt i samband med ansökan om riktat pedagogiskt stöd både till studenterna

som berörd verksamhet. Högskolan arbetar med att vid behov utse mentorer för studenter med funktionsnedsättning. På grund av begränsade resurser har högskolan under året haft svårt att hitta mentorer för att svara mot ett ökat behov bland studenterna.

Högskolan har under året arbetat för att sprida informationen till studenter med funktionsnedsättningar om den utveckling som skett för att öka antalet internationella utbyten. Bland annat kan studenten ansöka om utökad stipendium för merkostnader under utbytet och göra ett förbesök på aktuellt lärosäte. Att ta fram information om tillgänglig undervisning och pedagogiskt stöd som vänder sig till lärare har utgjort ett viktigt underlag för genomförandet av högskolepedagogiska kurser kring tillgänglighetsfrågor. Genom att undervisa tillgängligt kan studiemiljön för samtliga studenter förbättras, men särskilt viktigt är tillgänglig undervisning för studenter med funktionsnedsättning för att de ska kunna studera på lika villkor.

UPPDRAGSUTBILDNING

För att erbjuda vidareutbildning till redan yrkesverksamma erbjuder Högskolan i Borås även uppdragsutbildningar inom samtliga prioriterade områden och utbildningarna ges både i form av poäng- och icke poänggivande utbildningar. Utbildningarna riktar sig främst mot yrkesarbetande i närområdet, men flera utbildningar ges på distans, vilket betyder att de geografiska gränserna vidgas. Högskolan i Borås har en lång tradition av att akademisera olika utbildningar och professioner, och ur ett historiskt perspektiv har merparten av högskolans uppdragsutbildning skett inom lärar- och vårdutbildningarna. På senare år har uppdragsutbildningarna inom dessa båda områden minskat. Inom framför allt lärarutbildningarna har de olika satsningarna som kanaliseras via Skolverket minskat på grund av för få, och ibland obehöriga, sökande. Detta samtidigt som uppdragen från kommuner inte når upp till tidigare nivåer.

Sedan vårterminen 2019 bedriver Högskolan i Borås utbildning till polis på uppdrag av Polismyndigheten. Polisutbildningen är högskolans största uppdragsutbildning och ges på såväl campus som distans. Under 2022

var söktrycket till polisutbildningen i Borås det högsta i landet och på uppdrag av Polismyndigheten ökade högskolan antalet studenter som antogs. Det höga söktrycket innebär att polisutbildningen i Borås från och med hösten 2021 antar 192 studenter varje termin. Utav dessa 192 studenter bedriver 96 sina studier på distans, vilket gör distansutbildningen i Borås till den största i landet. Borås attraktionskraft ligger i det geografiska läget, de unika övningslokalerna, vars motsvarighet inte finns i landet, samt engagerade och drivna medarbetare.

Under året startade högskolan Kandidatprogram i polisiärt arbete med inriktning mot brottsutredning. Utbildningen ges på distans vilket möjliggör för yrkesverksamma poliser att kompetensutveckla sig inom brottsutredning. Utbildningen är ett naturligt steg i arbetet mot att bli en komplett akademisk miljö. Som ett ytterligare led i arbetet att bygga en komplett akademisk miljö har högskolan lanserat Forskargruppen för polisiära studier. Forskargruppens uppdrag är att utveckla och beforska området polisiärt arbete och har under året tillsammans med de övriga fyra lärosätena med polisutbildning påbörjat arbetet med att inrätta en forskarskola inom området.

Det ökade uppdraget från Polismyndigheten har inneburit att såväl intäkter som kostnader ökat för uppdragsutbildningarna jämfört med 2021. Samtidigt som utbildningen till polis ökade, minskade intäkterna från övriga uppdragsutbildningar. Detta är en trend som pågått i ett antal år, men som förstärkts ytterligare av att uppdragen från kommuner minskat jämfört med tidigare år.

Som en direkt följd av de minskade uppdragen från Skolverket minskade även antalet helårsstudenter och helårsprestationer inom uppdragsutbildning för läroområdet under 2022. Det innebär att ökningen för den poänggivande uppdragsutbildningen skett inom polisutbildningen. Framför allt de minskade intäkterna, men även färre studenter inom lärarutbildningarna, vilket medförde att kostnaden per helårsstudent och helårsprestation inom uppdragsutbildningen ökade jämfört med 2020.

Till följd av utbyggnaden av polisutbildningen har omsättningen inom uppdragsutbildningen ökat, vilket resulterat i att högskolans ackumulerade överskott för uppdragsutbildningen understiger tio procent av den avgiftsbelagda verksamheten. I syfte att skapa förutsättningar för att uppdragsutbildningarna ska växa under de närmaste åren har Högskolan i Borås under 2022 fortsatt att använda det ackumulerade överskottet för investeringar inom verksamhetsområdet. Framför allt har högskolan haft utvecklingskostnader för Kliniskt träningscentrum inom vårdutbildningarna och uppdragsutbildning på distans inom vårdområdet.

Uppdragsutbildning

	2022	2021	2020
Nettoomsättning, Mkr	132,9	107,9	83,9
Externa intäkter	132,9	107,9	83,9
Verksamhetsutfall	0,6	-0,4	0,3
Antal helårsstudenter	692	612	540
Antal helårsprestationer	645	621	517
Prestationsgrad	93%	101%	96%
Kostnad per HST, tkr	191	177	155
Kostnad per HPR, tkr	205	174	162



STUDIEAVGIFTER FÖR TREDJELANDSSTUDENTER

Sedan studieavgifter infördes har de avgiftsskyldiga studenterna vid Högskolan i Borås i huvudsak studerat på avancerad nivå. Omfattningen av den studieavgiftsfinansierade verksamheten ligger sedan några år tillbaka på en relativt stabil nivå och de flesta studerar utbildningar inom områdena Resursåtervinning samt Textil och mode. De avgiftsskyldiga studenterna har medfört en utökad administrativ hantering framför allt avseende antagning, betalning och stöd för att kunna genomföra sin utbildning.

Trots att antalet inresande studenter återigen ökade under 2022 minskade antalet studieavgiftsskyldiga studenter vid Högskolan i Borås jämfört med tidigare. Av dessa studenter bedrev merparten studier på avancerad nivå och ett fåtal finansierade sina avgifter helt eller delvis genom stipendier. Högskolan i Borås har inte antagit några avgiftsskyldiga studenter genom separat antagning, och arbetet med studieavgiftsskyldiga studenter har inte påverkat högskolans utbytesverksamhet.

Den främsta anledningen till minskningen av antalet avgiftsfinansierade studenter är att en betydande del av de utomeuropeiska studenter som antagits till utbildningsprogram vid Högskolan i Borås till höstterminen inte beviljats uppehållstillstånd och därför inte kunnat påbörja sina studier. Detta har i sin tur lett till att högskolan behövt återbetala deras studieavgifter.

Förutom de ekonomiska konsekvenserna för högskolan så har situationen medfört att högskolans internationella utbildningsprogram har tvingats starta med ett betydligt färre antal studenter än planerat. Detta har haft

en negativ påverkan både på utbildningarnas kvalitet och på förutsättningarna för övriga studenter och lärare att delta i internationalisering på hemmaplan. Problemen med att erhålla uppehållstillstånd försvårade även planeringen inom högskolans forskning då flera internationella doktorander och gästforskare inte kunde påbörja sina planerade aktiviteter inom olika forskningsprojekt i tid.

Studieavgifter för tredjelandsstudenter

	2022	2021	2020
Nettoomsättning, mnkr	3,3	4,3	4,5
Verksamhetsutfall, mnkr	-1,1	0,2	-0,2
Antal studenter	74	86	87
- andel kvinnor	49%	40%	34%
- andel män	51%	60%	66%
Stipendiater	16	19	17
Varav egna	12	14	12
varav SI	4	5	5
Helårsstudenter	40	44	45
Helårsprestationer	31	40	35
Prestationsgrad	78%	91%	78%
Andel studenter på avancerad nivå	92%	94%	93%
Kostnad per HST, tkr	111	93	104
Kostnad per HPR, tkr	143	102	134



RESURSER OCH FINANSIERING

Högskolan i Borås verksamhet inom utbildning på grundnivå och avancerad nivå finansieras med statliga anslag och medel från externa finansiärer. Anslagsintäkterna fördelas av regeringen i regleringsbrev i form av ett ersättningstak, så kallat takbelopp, medan de externa intäkterna i huvudsak erhålls för uppdragsutbildning. Takbeloppet avräknas mot antagna studenter och deras prestationer. För att svara mot det ökade behovet av högre utbildning som uppstod på grund av coronapandemin tilldelades Högskolan i Borås fler platser av regeringen 2019. Satsningarna har inneburit att högskolan erhölet ett utökat anslag för utbildning som successivt fasats ut under pandemin. Utfasningen innebär att högskolans takbelopp för utbildning på grundnivå och avancerad nivå minskade till 571 955 tkr för 2022. Inom ramen för takbeloppet är 5 200 tkr avsatta för en satsning på livslångt lärande med fokus bland annat på utbildningar som främjar klimatomställning och 19 112 tkr är en delpost hänförlig till EU:s facilitet för återhämtning och resiliens.

Den goda efterfrågan från studenterna har medfört att högskolan sedan 2019 redovisar en kraftig tillväxt och haft kapacitet att svara upp mot den utbyggnad av utbildning som regeringen genomfört till följd av coronapandemin. I kombination med ett attraktivt utbildningsutbud med möjlighet till flexibla studiemöjligheter har högskolan haft kapacitet att öka antalet utbildningsplatser och avräkna merparten av regeringens satsningar på kompetensutveckling och bristyrken under perioden. Under 2022 har högskolan genomfört en medveten minskning av utbildningsutbudet för att anpassa volymen utifrån tilldelade resurser. Anpassningen innebär att antalet helårsstudenter och helårsprestationer minskar jämfört med föregående år och att prestationsgraden minskade med 2,2 procentenheter. Minskningen innebär att högskolan inte når ersättningstaket utan behöver använda decemberprestationen och sparad överprestation för att nå takbeloppet. Detta medför att

högskolan når takbeloppet och kan avräkna satsningen på livslångt lärande och delposten hänförlig till EU:s facilitet för återhämtning och resiliens men att reserven i form av överproduktionen minskar.

Trots att den anslagsfinansierade utbildningen minskar jämfört med 2021 ökar de totala resurserna för utbildning på grundnivå och avancerad nivå med tre procent. Ökningen beror på att intäkterna av avgifter ökar till följd av en fortsatt utbyggnad av uppdragsutbildningen till polis. Andelen anslagsmedel som använts för att samfinansiera den bidragsfinansierade verksamheten minskade till 3 223 tkr för 2022, vilket motsvarade 2,0 procent av den totala externa finansieringen.

Jämfört med 2021 ökade kostnaderna för utbildning på grundnivå och avancerad nivå med åtta procent. Kostnadsökningen är till största delen konsekvensen av volymökningen inom uppdragsutbildningen till polis men ökade personalkostnader har resulterat i ett underskott inom den anslagsfinansierade utbildningen. Underskottet medför att Högskolan i Borås redovisar en negativ kapitalförändring för utbildning på grundnivå och avancerad nivå 2022. Underskottet visar att högskolans inte lyckats anpassa kostnadsnivån till takbeloppet när regeringens satsning successivt fasas ut. För att skapa en långsiktigt hållbar ekonomisk utveckling behöver högskolan prioritera arbetet med att anpassa kostnadsnivån till att vara i paritet med intäkterna.

Utveckling av den anslagsfinansierade utbildningen

Belopp i tkr	2022	2021	2020
Antal helårsstudenter	6 516	6 736	6 649
Antal helårsprestationer	5 045	5 362	5 170
Prestationsgrad	77%	80%	78%
Ersättningstak, tkr	571 955	578 810	523 023
Över-/underprestation, tkr	-3 394	3 388	39 614
Sparade prestationer, tkr	16 462	19 856	16 468
Anslagssparande, tkr	0	0	0
Sparat anslag 2:64, tkr	0	0	4 582

Utbildning på grundnivå och avancerad nivå (tkr)

Belopp i tkr	2022	2021	2020
Verksamhetens intäkter			
Intäkter av anslag	571 056	577 170	530 238
Intäkter av avgifter och andra ersättningar	143 407	117 964	95 152
Intäkter av bidrag	15 026	16 166	22 126
Finansiella intäkter	1 637	169	243
Summa verksamhetens intäkter	731 126	711 469	647 759
Verksamhetens kostnader			
Kostnader för personal	-479 247	-456 827	-416 588
Kostnader för lokaler	-103 192	-92 875	-89 591
Övriga driftkostnader	-140 595	-118 764	-96 686
Finansiella kostnader	-752	-168	-95
Avskrivningar och nedskrivningar	-23 858	-23 439	-24 349
Summa verksamhetens kostnader	-747 644	-692 073	-627 309
Verksamhetsutfall	-16 518	19 396	20 450
Resultat från andelar i dotterföretag och intresseföretag			
Resultat från andelar i dotterföretag och intresseföretag	0	0	0
Summa resultat från andelar i dotterföretag och intresseföretag	0	0	0
Transfereringar			
Medel som erhållits från statens budget för finansiering av bidrag	1 403	1 494	2 238
Medel som erhållits från myndigheter för finansiering av bidrag	5 084	5 272	3 638
Övriga erhållna medel för finansiering av bidrag	232	170	151
Lämnade bidrag	-6 719	-6 936	-6 027
Saldo	0	0	0
Årets kapitalförändring	-16 518	19 396	20 451

Forskning och utbildning på forskarnivå

EN PROFILERAD HÖGSKOLA

Under de senaste tio åren har Högskolan i Borås utvecklats till en profilerad och mycket stark högskola. Högskolans systematiska arbete innebär att universitetskvaliteter successivt tillförs och att lärosätet bidrar till att stärka lärosätetsstrukturen i Västsverige. Arbetet med att utveckla kompletta akademiska miljöer med en balans och en nära relation mellan utbildning och forskning och med examenstillstånd på alla nivåer har resulterat i en stark utveckling av forskningen inom respektive miljö. Högskolans forskningsverksamhet bedrivs i dag inom sex prioriterade områden:

- Biblioteks- och informationsvetenskap
- Handel och IT
- Människan i vården
- Pedagogiskt arbete
- Resursåtervinning
- Textil och mode

Profilerna kännetecknas av hög vetenskaplig och konstnärlig nivå och verksamheten präglas av ett gränsöverskridande arbets- och förhållningssätt. Inom samtliga forskningsområden har profileringsarbetet resulterat i att ett antal nationellt starka forskningsmiljöer med internationellt framgångsrika lärargrupperingar och spets utvecklats vid lärosätet. Profileringen har resulterat i att Högskolan i Borås efter granskning av Universitetskanslersämbetet har tillstånd att examinera på forskarnivå inom fyra av dessa områden; Biblioteks- och informationsvetenskap, Resursåtervinning, Textil och mode samt Människan i vården.

Inom området Textil och mode har Högskolan i Borås såväl generellt som konstnärligt tillstånd. Inom området bedrivs nationellt unik och internationellt stark forsknings- och utbildningsverksamhet och Textilhögskolan är ett av högskolans två starka varumärken. Det andra varumärket är Bibliotekshögskolan där Högskolan i Borås utvecklats till en stark nationell och internationell aktör inom såväl utbildning som forskning i biblioteks- och informationsvetenskap. I syfte att kunna erbjuda kompletta akademiska miljöer prioriterar högskolan att vidareutveckla samtliga områden och intensifiera ansträngningarna för att erhålla examenstillstånd på forskarnivå inom områdena Pedagogiskt arbete samt Handel och IT.

Att högskolans profileringsarbete varit framgångsrikt bekräftas av att resurserna för forskning och forskarutbildning mer än fördubblats under den senaste tioårsperioden.

Ökningen inom forskningsverksamheten har skett av såväl anslag som extern finansiering och sedan flera år tillbaka har andelen extern finansiering varit högre än basanslaget. Ökningen har resulterat i att utväxlingen av extern finansiering i förhållande till basanslagen är i nivå med universitetens och även sett till bibliometri har högskolan utvecklats positivt. Profilarbetet har dessutom resulterat i att högskolan lyckats utveckla en, i jämförelse med andra likvärdiga lärosäten, unik bredd och spets inom forskningsverksamheten. Som ett resultat av högskolans breda profil har ökningen av de externa medlen skett inom samtliga forskningsmiljöer, vilket bekräftas av att högskolan, till skillnad från många högskolor, uppvisar en imponerande bredd i antalet externa forskningsfinansiärer. Ett annat resultat av arbetet med forskningsprofiler är att högskolan, i relation till jämförbara lärosäten, varit koordinator för och deltagit i betydligt fler projekt inom ramen för EU:s Horizon 2020.

Forskning och utbildning på forskarnivå

	2022	2021	2020
Nettoomsättning, mnkr	213,2	204,4	186,6
Intäkter av anslag, mnkr	104,3	103,5	88,0
Externa intäkter, mnkr	108,5	100,9	98,6
– varav uppdragsforskning, mnkr	5,6	4,7	2,5
Verksamhetsutfall, mnkr	21,4	28,4	14,5
Antal personer i forskarutbildning	117	94	100
– varav andel kvinnor	62%	57%	64%
– varav andel män	38%	43%	36%
Antal egna doktorander	95	78	77
– varav andel kvinnor	62%	58%	64%
– varav andel män	38%	42%	36%
Antal publikationer	500	481	474
Antal refereegranskade publikationer	347	334	361
Kostnad per refereegranskad publikation, tkr	553	527	477
Kostnad per forskarstudent, tkr	473	518	0
Antal disputationer	15	16	21
– varav andel kvinnor	80%	63%	71%
– varav andel män	20%	37%	29%

UTBILDNING PÅ FORSKARNIVÅ

Utbildning på forskarnivå är en viktig del av Högskolan i Borås verksamhet med koppling till högskolans mål avseende kompletta akademiska miljöer 2.0. En forskarutbildning karaktäriseras av individualitet med stor frihetsgrad och många möjligheter. Huvuddelen av utbildningen består av att doktoranden genomför ett forskningsprojekt där kunskap, färdigheter och värderingsförmåga utvecklas i samspel med handledare och övriga forskare. Detta kompletteras med kurser och andra lärandeaktiviteter utifrån den enskilda doktorandens behov. Utbildningen på forskarnivå står för en betydande del av högskolans samlade forskningsverksamhet.

Under det senaste året har antalet doktorander antagna till högskolans sex inrättade forskarutbildningar ökat. Dessa sex forskarutbildningar bedrivs inom de fem forskarutbildningstillstånd som högskolan erhållit sedan år 2010 och framåt.

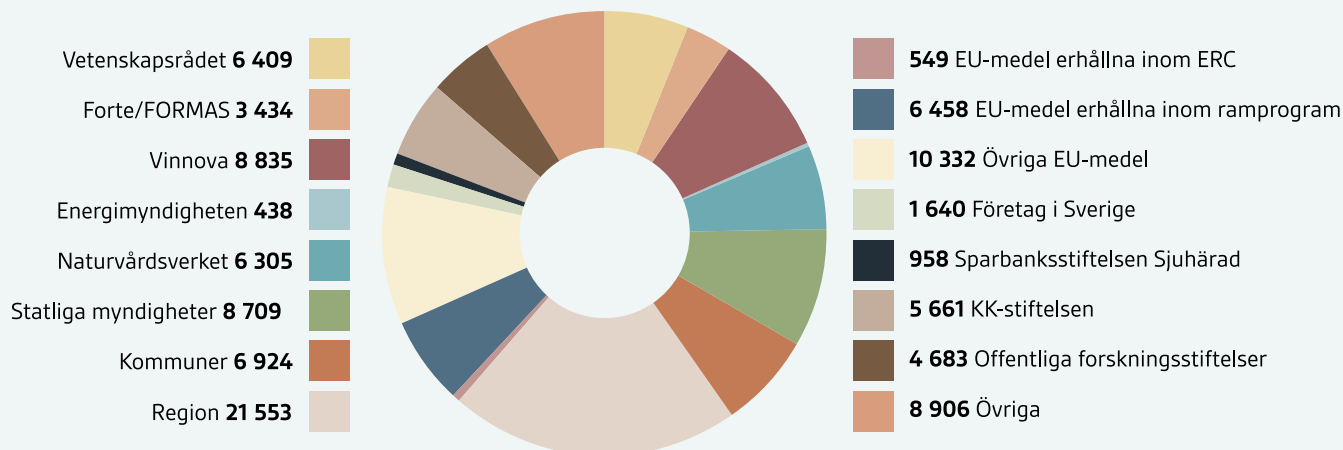
- Biblioteks- och informationsvetenskap
- Textil- och modedesign
- Textilteknologi
- Textilt management
- Resursåtervinning
- Vårdvetenskap

Inom Pedagogiskt arbete och Handel och IT där Högskolan i Borås inte har examenstillstånd på forskarnivå bedriver högskolan forskarutbildning i samarbete med andra lärosäten. Högskolans forskarstuderande är i

huvudsak anställda som doktorander vid lärosätet, men även andra typer av studiefinansiering förekommer. I de flesta fall rör sig det då om en anställning hos en annan organisation eller företag där utbildning på forskarnivå kan bedrivas som en del av arbetet, och där arbetsgivaren och högskolan samverkar för såväl doktorandens kompetensutveckling som för forskningens framåtskridande.

Under 2022 har antalet aktiva och registrerade doktorander uppgått till 117 forskarstuderande, varav 95 är antagna vid Högskolan i Borås. Detta är en betydande ökning från förra året. Det ökande antalet doktorander kan bland annat förklaras av att antalet antagna samverkansdoktorander ökat kraftigt. Ökningen har framför allt skett inom högskolans forskarutbildningar inom Vårdvetenskap och Resursåtervinning och är ett resultat av intensifierad samverkan med olika vårdverksamheter i regionen samt ett ökat samarbete med internationella företag.

Totalt sett antog högskolan 29 nya doktorander under året, varav den stora majoriteten av dessa var kvinnor. Därtill har en ny forskarskola inom utbildningsvetenskap, SPETS, generat ytterligare sex nya doktorander inom området Pedagogiskt arbete under 2022. Dessa doktorander är inte antagna vid Högskolan i Borås utan vid de samverkande lärosätena inom forskarskolan. Sett till samtliga av högskolans sex forskarutbildningar utifrån vetenskapsområden så tillhör 45 procent av doktoranderna humaniora/samhällsvetenskap, 43 procent teknik och 12 procent konstnärlig forskning. Sedan ett antal år tillbaka utgör Resursåtervinning högskolans enskilt största forskarutbildning.



PUBLIKATIONER

Högskolan i Borås forskning och utbildning på forskarnivå har utvecklats mycket positivt under många år och under samma tidsperiod har antalet vetenskapliga publikationer ökat. Detta samtidigt som forskarna publicerar sig i mer prestigefyllda tidskrifter och att högskolan bedriver ett ständigt pågående kvalitetsarbete av inrapporterad data. Under perioden kunde högskolan notera en nedgång i antalet publikationer till följd av att pandemin innebar att viss forskning inte kunde genomföras som planerat. Därför är det positivt att antalet registrerade publikationer återigen ökar och att andelen vetenskapligt granskade publikationer fortsatt ligger på en hög nivå i relation till det totala antalet publikationer. Ökningen av antalet vetenskapligt granskade publikationer innebär att Högskolan i Borås hävdar sig väl i jämförelse med andra lärosäten avseende bibliometri.

Antalet referegranskade publikationer ska också ses i ljuset av att högskolans verksamhet inom det konstnärliga området inte enbart avspeglas i antalet publiceringar i vetenskapliga tidskrifter. Utöver det totala konstnärliga artiklar som redovisats under posten vetenskapligt granskade artiklar så presenteras forskningsresultat inom den konstnärliga forskningen traditionellt i form av konstnärlig output.

De senaste tre åren har publiceringen av artiklar med omedelbar öppen tillgång ökat stadigt för högskolan. Publiceringsmönstret för forskarna är under förändring, och en del i detta är att de läs- och publiceringsavtal som högskolan ingått med olika förlag blir fler och mer omfattande. Högskolan har enligt regleringsbrevet i uppdrag att utveckla arbetet med öppen vetenskap, i syfte att nå den nationella inriktningen för ett öppet vetenskapssystem. En nationell färdplan för öppen vetenskap har tagits fram av Sveriges universitets- och högskoleförbund, som under 2022 även antagit en rekommendation för lärosätenas implementering av färdplanen.

Omställningen till ett öppet vetenskapssystem är en omfattande och i vissa delar genomgripande förändring för forskningen. Bland annat ställs nya krav på de forskningsstödjande infrastrukturerna och under 2022 har en förstudie om lagring av forskningsdata genomförts vid högskolan. Högskolan i Borås beslutade 2015 om öppen tillgång till vetenskapliga publikationer genom databasen DiVA. Vidare är högskolan medlem i Svensk nationell datatjänst och deltar aktivt i olika nätverk för erfarenhetsutbyten. Omställning till öppen vetenskap ingår som en central del i en kurs om hantering av forskningsdata som erbjuds till samtliga forskarutbildningar vid högskolan. Högskolan arbetar mot regeringens mål om 100 procent öppen tillgång för forskningspublikationer som presenterar forskning som finansieras med offentliga medel.

Publikationer¹

Antal registrerade publikationer	2022	2021	2020
Totalt antal registrerade publikationer	500	481	474
Vetenskapligt granskade publikationer			
Artikel i tidskrift	230	232	270
Artikel, forskningsöversikt	14	16	1
Bok	2	1	3
Bokkapitel	24	24	25
Konferensbidrag	77	61	34
Summa	347	334	333
Konstnärlig output			
Granskade	4	10	3
Ogranskade	2	3	0
Summa	6	13	3
Avhandlingar			
Doktorsavhandlingar	13	11	19
Licentiatavhandlingar	1	3	2
Summa	14	14	21
Öppen tillgång			
Öppet tillgängliga refereed-artiklar med CC-licens	195	184	167
Artiklar som ej har är öppet tillgängliga med CC-licens	244	248	262
Procent omedelbart öppet tillgängliga artiklar	80%	74%	64%

¹ Under 2022 har redovisningen av antalet publikationer setts över. Detta har medfört att redovisningen sker utifrån nya kategorier och att antalet publikationer för 2020 har reviderats jämfört med tidigare årsredovisningar.

RESURSER OCH FINANSIERING

Högskolan i Borås verksamhet inom forskning och utbildning på forskarnivå finansieras via statliga anslag och externa forskningsfinansiärer. Det statliga anslaget fördelas av regeringen i regleringsbrev och den externa forskningsfinansieringen erhålls i huvudsak i konkurrens efter ett granskningsförfarande. Intäkterna av anslag är ovillkorade medan de externa intäkterna avräknas mot upparbetade kostnader inom området.

Efter att ha minskat i omfattning under pandemin skedde en återhämtning av resurserna för forskning och utbildning på forskarnivå under 2022. Återhämtningen var starkast inom den externt finansierade verksamheten medan den anslagsfinansierade forskningen ökade marginellt. Under året ökade även de inbetalade forskningsbidragen 105 269 tkr i relation till 2021. Detta innebar att de oförbrukade bidragen och förutbetalda

intäkterna ökade för tredje året i rad. Totalt uppgick de balanserade medlen till 83 034 tkr, vilket motsvarar en ökning med 18 procent jämfört med 2021. Att de balanserade medlen ökar är både positivt och negativt. Detta då det indikerar att högskolan har kapacitet att genomföra planerad utbyggnad och fortsatt utveckling samtidigt som det kan vara konsekvensen av begränsad kapacitet som eventuellt kan få konsekvenser för fortsatt utveckling av forskningsverksamheten. Återhämtningen under 2022 har resulterat i att resurserna för den externt finansierade forskningen uppgår till 51 procent av den anslagsfinansierade forskningen. Detta är i stort sett oförändrat jämfört med föregående år och innebär att andelen externt finansierad forskning uppgår till mer än hälften av intäkterna. Jämfört med 2021 är också uppväxlingen av de externt finansierade intäkterna i relation till anslaget för forskning oförändrad (1,0).

När högskolan erhåller extern finansiering är det vanligt att forskningsfinansierarna ställer krav på att högskolan ska satsa egna resurser, så kallad samfinansiering. Under 2022 har högskolan använt 20 625 tkr för

att samfinansiera de projekt som högskolan bedriver inom forskning och utbildning på forskarnivå. Detta är en minskning jämfört med 2021 och innebär att andelen anslagsmedel som använts för att samfinansiera den bidragsfinansierade verksamheten minskade till 19,0 procent av den externa finansieringen. Anledningen till minskningen är att högskolan ändrat redovisningsmodell för att ge en mer rättvisande bild av samfinansieringsbehovet i externt finansierad forskning.

Som ett resultat av de inskränkningar som medförde att volymen forskning minskade under pandemin ökade kostnaderna för forskningen när verksamheten återigen kunde bedrivas utan restriktioner. Återhämtningen resulterade i att såväl personalkostnader som övriga driftskostnader ökade till följd av ökad volym och att resandet återupptogs. Trots att kostnadsökningen procentuellt sett översteg ökningen av de externa medlen så redovisar högskolan en positiv kapitalförändring för 2022. Överskottet innebär att högskolans aggregerade underskott minskar och att högskolan närmar sig en ekonomi i balans inom verksamhetsgrenen.

Forskning och utbildning på forskarnivå (tkr)

	2022	2021	2020
Verksamhetens intäkter			
Intäkter av anslag	104 282	103 457	87 968
Intäkter av avgifter och andra ersättningar	9 750	8 568	5 315
Intäkter av bidrag	98 785	92 360	93 302
Finansiella intäkter	380	0	5
Summa verksamhetens intäkter	213 197	204 385	186 590
Verksamhetens kostnader			
Kostnader för personal	-141 883	-128 513	-128 247
Kostnader för lokaler	-15 421	-15 774	-15 198
Övriga driftkostnader	-28 417	-25 816	-22 552
Finansiella kostnader	-115	-9	-10
Avskrivningar och nedskrivningar	-6 009	-5 842	-6 042
Summa verksamhetens kostnader	-191 845	-175 954	-172 049
Verksamhetsutfall	21 352	28 431	14 541
Uppbördsverksamhet			
Intäkter av avgifter m m som inte disponeras	27	0	0
Medel som tillförts statens budget från uppbördsverksamhet	-27	0	0
Saldo	0	0	0
Transfereringar			
Medel som erhållits från statens budget för finansiering av bidrag	1 800	1 500	1 500
Medel som erhållits från myndigheter för finansiering av bidrag	5 303	4 128	9 379
Övriga erhållna medel för finansiering av bidrag	3 108	2 114	1 790
Lämnade bidrag	-10 211	-7 742	-12 669
Saldo	0	0	0
Årets kapitalförändring	21 352	28 431	14 541

Kvalitet i utbildning och forskning



KVALITETSARBETE

Det systematiska kvalitetsarbetet vid Högskolan i Borås utgör en integrerad del av utbildning och forskning vilken präglas av ett kontinuerligt förbättringsarbete på alla nivåer och inom alla processer. Högskolans system för kvalitetssäkring av forskning och utbildning tar sin utgångspunkt i att alla medarbetare och studenter i så stor utsträckning som möjligt ska känna ett ansvar för sitt eget arbete samt vara en aktiv part i högskolans övergripande kvalitetsarbete. Modellerna bygger på en systematisk uppföljning och utvärdering av befintligt utbildningspaket och pågående forskning.

Centrala beståndsdelar i det systematiska kvalitetsarbetet är högskolans styrmodell med verksamhetsplaner och verksamhetsberättelser samt kontinuerliga dialoger mellan ledning och enheter, nämndernas uppföljningar av nya och befintliga utbildningar, kurs- och programutvärderingar, forskningsutvärderingar samt strategier för forskning och forskarutbildning. Under 2022 har de lokala utbildningsutvärderingarna för innevarande sexårscykel fortsatt enligt uppställd plan.

Modellen ska säkerställa att alla utbildningar vid högskolan uppfyller kraven i högskolelagen, högskoleförordningen, examensbeskrivningarna samt högskolans egna mål. I utvärderingsarbetet har såväl externa ämnesexperter som arbetslivsrepresentanter medverkat. Vidare har arbetet med att utvärdera högskolans forskningsmiljöer fortsatt enligt fastställd sexårscykel. Utvärderingen utgår från högskolans sex prioriterade forskningsområden. Utvärderingsprocessen ska säkerställa att styrkor, svagheter och utvecklingsmöjligheter för forskningsmiljön identifieras samt att det sker en kontinuerlig kvalitetsutveckling av forskningsverksamheten vid högskolan. I bedömargrupperna ingår här såväl extern som intern forskningsexpertis. Högskolans kvalitetsarbete har under de senaste åren alltmer riktat sitt fokus mot uppföljning och tillvaratagande av resultat.

INTERN GRANSKNING AV UTBILDNING

Under förra året utvärderades åtta utbildningar inom området Biblioteks- och informationsvetenskap (inklusive forskarutbildning i Biblioteks- och informationsvetenskap), masterprogrammet i pedagogiskt arbete samt högskolans kurser i högskolepedagogik. Utbildningarna är alla placerade vid Akademin för bibliotek, information, pedagogik och IT.

Samtliga utbildningar och kurser ansågs av bedömar-

grupperna uppfylla de krav som ställs i högskolelagen, högskoleförordningen och examensbeskrivningarna. Akademin för bibliotek, information, pedagogik och IT har för varje utbildning och för det samlade kurspaketet i högskolepedagogik tagit fram handlingsplaner utgående från i rapporten rekommenderade åtgärder och utvecklingsförslag. Handlingsplanerna har fastställts av Forsknings- och utbildningsnämnden och akademien har under 2022 informerat nämnden om handlingsplanernas vidare genomförande.

Under 2022 utvärderades samtliga utbildningar inom Resursåtervinning (inklusive forskarutbildningen i resursåtervinning och utbildningarna inom industriell ekonomi och maskiningenjör) samt två utbildningar inom vård- och omsorgsadministration. Utgående från erhållen dokumentation och audits har bedömargrupperna för varje utbildning sammanställt en rapport som därefter analyserats av ansvarig prefekt och programansvariga. Forsknings- och utbildningsnämnden godkände därefter samtliga av akademierna upprättade handlingsplaner.

EXTERN GRANSKNING AV UTBILDNING

Under 2022 har Universitetskanslersämbetet slutfört en tematisk utvärdering av sjuksköterskeutbildningen. Universitetskanslersämbetet ger vid sina tematiska utvärderingar inte utbildningen något kvalitetsomdöme. Däremot erhöll högskolan ett antal rekommendationer med olika förbättringsförslag som tas vidare i fortsatt utvecklingsarbete. Under året har Universitetskanslersämbetet även inlett en traditionell utvärdering av specialistsjuksköterskeutbildningarna i ambulanssjukvård och psykiatrisk vård. Resultatet av dessa väntas under 2023.

GENOMFÖRD OCH PÅGÅENDE LOKAL UTVÄRDERING AV FORSKNING

Under året utvärderades forskningsområdet Resursåtervinning (exklusive samhällsbyggnad). Området upprättade utgående från i rapporten rekommenderade åtgärder och utvecklingsförslag en handlingsplan som därefter fastställdes av Forsknings- och utbildningsnämnden. Resursåtervinning informerade under året nämnden om handlingsplanens vidare genomförande. Forskningsområdet Pedagogiskt arbete har under 2022 utvärderats och bedömargruppens rapport har efter analys vid Akademin för bibliotek, information, pedagogik och IT resulterat i en handlingsplan. Handlingsplanen har därefter fastställts av Forsknings- och utbildningsnämnden.

KVALITETSFÖRSTÄRKNING INOM HUMANIORA, JURIDIK, SAMHÄLLSVETENSKAP, UNDERVISNING OCH VERKSAMHETSFÖRLAGD UTBILDNING

De höjda ersättningsbeloppen inom utbildningsområdena humaniora, teologi, juridik, samhällsvetenskap, undervisning och verksamhetsförlagd utbildning har resulterat i att skillnaderna i ersättning mellan högskolans olika utbildningar minskat. Detta har resulterat i att lärartätheten inom dessa utbildningar fortfarande är på en generellt hög nivå men att högskolan inte längre behöver omprioritera medel för att stärka dessa utbildningar. Inom lärarutbildningarna har kvalitetsförstärkningen även resulterat i att fler disputerade lärare har rekryterats och en specifik lönesatsning har genomförts för att öka attraktiviteten för denna yrkeskår. Under samma period har högskolan haft regeringens uppdrag att bygga ut lärarutbildningarna. I syfte att öka antalet studenter har högskolan byggt upp ökad lärarkapacitet och startat lärarutbildningar i Skövde och Varberg. Utbyggnaden har medfört att antalet lärare ökat, samtidigt som konsekvensen av att bedriva lärarutbildning på tre olika campus påverkat lärartätheten. Övergången till distansutbildning till följd av coronapandemin har visat sig ha en positiv effekt på lärartätheten i lärarutbildningarna.

EN HÖGSKOLA MED UNIVERSITETSKVALITETER

Universitetskanslersämbetets granskning av högskolans kvalitetssäkringsarbete för utbildning och de granskningar av enskilda utbildningar som genomförts visar att lärosätets utbildningsverksamhet håller hög kvalitet. Erfarenheterna från att ha deltagit i Universitetskanslersämbetets pilotstudie innebär att högskolans möjligheter att erhålla omdömet hög kvalitet i kommande ordinarie granskningscykel av högskolans kvalitetssäkringsarbete avseende forskning bedöms som goda. I kombination med antalet examenstillstånd på forskarnivå visar profil- och kvalitetsarbetet samt antalet disputationer att högskolan har kapacitet att i samverkan med det omgivande samhället bedriva framgångsrik utbildning och forskning och att verksamheten uppfyller regeringens kriterier för universitetsstatus.

Förutom resultaten av Universitetskanslersämbetets och högskolans egna kvalitetsutvärderingar har högskolan valt att använda regeringens indikatorer för att bedöma hur verksamheten utvecklas och om utbildning och forskning vid lärosätet håller god kvalitet och bedrivs effektivt. De indikatorer och verksamhetsgrunder som regeringen använder för att mäta och bedöma verksamhetens utveckling är:

- Andel disputerade lärare vid universitet och högskolor
- Prestationsgrad i utbildning på grundnivå och avancerad nivå
- Genomströmning i utbildning på forskarnivå
- Andel etablerade på arbetsmarknaden 1,5 år efter examen
- Vetenskaplig produktion
- Förmåga att attrahera externa medel för forskning

Högskolans kvalitetsarbete och antalet examenstillstånd på samtliga nivåer har inneburit en hög andel disputerade lärare, god genomströmning i utbildningen på grundnivå och avancerad nivå, ett stort antal disputationer vid lärosätet samt att andelen etablerade på arbetsmarknaden efter examen ligger på en hög nivå. Som ett resultat av högskolans breda profil har ökningen av de externa medlen skett inom samtliga prioriterade forskningsmiljöer, vilket bekräftas av att högskolan, till skillnad från många andra högskolor, uppvisar en imponerande spännvidd i antalet externa forskningsfinansiärer, exempelvis inom ramen för EU:s Horizon 2020. Att lärosätet erhåller externa medel i konkurrens i en omfattning som motsvarar universitetens visar på en attraktionskraft och kvalitet i forskningen. Även sett till bibliometri hävdar sig högskolan bra i relation till jämförbara lärosäten. Sammantaget innebär ovanstående att Högskolan i Borås kan se tillbaka på en utveckling som medfört att lärosätet, även utifrån regeringens indikatorer, bedriver en framgångsrik verksamhet med hög kvalitet i utbildning, forskning och samverkan.

Kvalitetsindikatorer

	2022	2021	2020
Universitetskanslersämbetets beslut om tillstånd att utfärda examina			
– Masternivå	9	9	9
– Forskarnivå	5	5	5
Andel disputerade lärare vid universitet och högskolor	57%	55%	56%
Prestationsgrad i utbildning på grundnivå och avancerad nivå	77%	80%	78%
Genomströmning i utbildning på forskarnivå	112	97	85
Vetenskaplig produktion	500	481	474
Externa medel för forskning, mnkr	108,5	100,9	98,6
Externa medel/Forskningsanslag	1,0	1,0	1,1



Styrning och *kontroll*

Styrning av Högskolan i Borås



Högskolan i Borås är en statlig myndighet och verksamheten styrs av lagar och regler. Eftersom universitet och högskolor, i motsats till de flesta statliga myndigheter, saknar instruktion styrs verksamheten av högskolelagen. Av högskolelagen framgår övergripande mål för universitet och högskolor medan generella och specifika mål för högre utbildning och forskning preciseras i budgetpropositionen och regleringsbrev. Budgetpropositionen ger direktiv för den kommande treårsperioden medan det årliga regleringsbrevet innehåller detaljerade åiterrapporteringskrav och olika satsningar. I budgetpropositionen ges även de ekonomiska ramarna för högskolan vilka fastställs i regleringsbrevet. Detta innebär att högskolelagen utgör grund för högskolans resultatrapportering, medan regeringens generella och specifika mål för högre utbildning och forskning formuleras i regleringsbrev och budgetproposition. Exempelvis innehåller högskolelagen skrivningar som berör kvalitet, internationellt arbete, samverkan, jämställdhet och mångfald samt hållbar utveckling. Högskolelagen innehåller dock inga specifika krav inom dessa områden utan det enskilda lärosätet styr vilken verksamhet som redovisas inom respektive område. Högskolans högsta beslutande organ är styrelsen.

STYRELSENS SAMMANSÄTTNING

Styrelsens ordförande och externa ledamöter är utsedda av regeringen efter förslag från en särskild nomineringsgrupp. Styrelsen utser inom sig vice ordförande. Rektor ingår alltid i styrelsen som ledamot. Lärosätets tre lärarrepresentanter utses genom val och Studentkåren i Borås representerar studenterna med tre ledamöter. Företrädare för de anställda har närvaro- och yttranderätt vid styrel-

sens sammanträden. Rektor är Mats Tinnsten med sex års förordnande från och med den 1 januari 2019. Samtliga övriga styrelseledamöter, med undantag för studentrepresentanterna som utses för ett läsår, har förordnande till och med april 2023. Nuvarande styrelse består av Gunilla Herdenberg (ordförande), Mats Tinnsten (rektor), Zenita Cider, Anna Nilsson Ehle, Paul Frankenius, John Holmberg, John Rune Nielsen, Claes Redberg och Hanne Smidt Södergård. Företrädare för lärarna är Emma Almingefeldt, Lena Hedén och Sunil Kumar Lindström Ramamoorthy. Ebba Britmer (kårordförande), Matilda Johansson och Lova Olin företräder studenterna. Fackliga representanter är Martin Behre och Magnus Sirhed. Styrelsen sammanträdde vid fem tillfällen under 2022. Styrelsen har under året ägnat särskild uppmärksamhet åt kvalitets- och strategifrågor. Närvaron vid styrelsemötena har varit hög. Ersättning till styrelsens ledamöter och andra anställningsvillkor för rektor fastställs av regeringen.

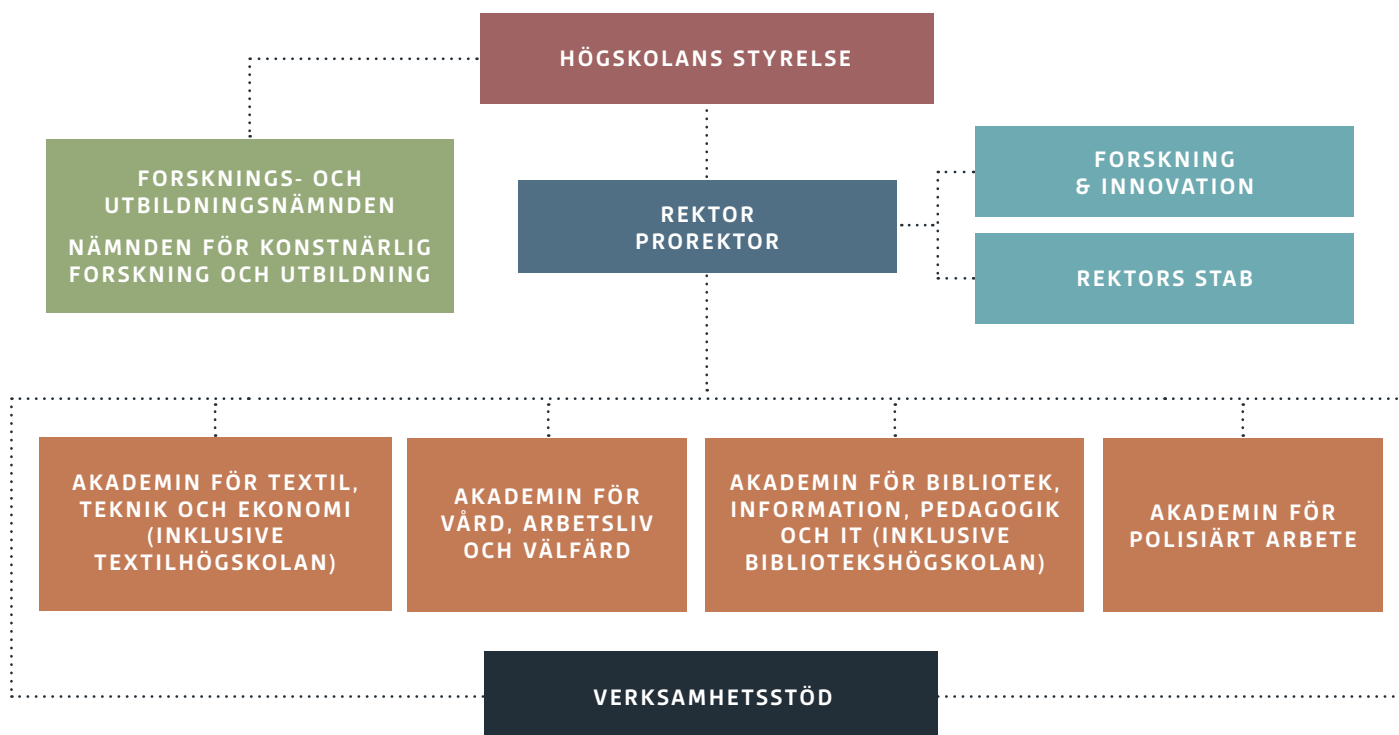
VERKSAMHETSUTVECKLING OCH INTERN STYRNING

Verksamhet vid Högskolan i Borås leds av högskolans styrelse som har insyn över högskolans alla angelägenheter och svarar för att dess uppgifter fullgörs. Högskolans kollegiala strukturella verksamhet sker genom högskolans nämnder, Forsknings- och utbildningsnämnden samt Nämnden för konstnärlig forskning och utbildning. De är organisatoriskt placerade direkt under styrelsen. För ledning av verksamheten närmast under styrelsen svarar rektor. Rektor är myndighetschef tillika styrelsens verkställande funktion och har i den egenskapen uppgift att utöva styrelsens strategiska ledarskap. Prorektor, som är högskolans

benämning av ställföreträdande rektor, är tjänstgörande rektor i den utsträckning rektor är förhindrad att fatta beslut eller företräda högskolan. Prorektor fullgör i övrigt uppgifter för högskolans del i enlighet med vad rektor beslutar.

Prorektor, akademichefer och förvaltningschef är knutna till rektors lednings- och kvalitetsråd. Dessa har till uppgift att vara rådgivande till rektor i högskolegemensamma frågor. Under rektor finns dels stabsfunktioner, dels en linjeorganisation bestående av fyra akademier och ett samlat verksamhetsstöd. Vid tre akademier bedrivs utbildning på grundnivå och avancerad nivå samt forskning och utbildning på forskarnivå medan den fjärde akademien bedriver polisutbildning i form av uppdragsutbildning.

Styrning vid Högskolan i Borås utgår från att akademier, verksamhetsstöd och rektors stabsfunktioner utarbetar egna verksamhetsplaner utifrån vision, mål och strategier. Dessa verksamhetsplaner omsätts i handlingsplaner och konkreta åtgärder och är viktiga för den strategiska styrningen på längre sikt. Årliga budgetar, prognoser och handlingsplaner används för den löpande verksamhetsstyrningen. Uppföljning och avrapportering sker i årsredovisning och verksamhetsberättelser. Resultatet av verksamhetsberättelserna omsätts därefter i nya verksamhets- och handlingsplaner.



Intern kontroll



Styrelsens ansvar för den interna kontrollen framgår av myndighetsförordningen. Styrelsen har ansvaret för att verksamheten organiseras så att en hög kvalitet nås, i såväl utbildning som forskning, och att de tillgängliga resurserna utnyttjas effektivt. Vidare ska styrelsen verka för att lärosätet har en verksamhet som bedrivs och utvecklas i enlighet med såväl högskolans strategier som med gällande regelverk. Enligt högskoleförordningen omfattas inte Högskolan i Borås av internrevisionsförordningen. Kravet i myndighetsförordningen har dock medfört att högskolan har utarbetat en modell för arbetet med intern styrning och kontroll. Arbetet sker kontinuerligt utifrån aspekterna riskbedömning och kontrollaktiviteter vilket är en integrerad del i högskolans verksamhetsuppföljning och utgör en grund för styrelsens bedömning av den interna styrningen och kontrollen. Som ett led i högskolans kvalitetsarbete har styrelsen tidigare år vid behov beslutat att upphandla internrevision av en extern revisionsbyrå. Tidigare genomförda internrevisioner har normalt föranletts av anmärkningar från Riksrevisionen i samband med deras årliga granskning av Högskolan i Borås. Då Riksrevisionens granskningar de senaste åren inte föranlett några anmärkningar har ingen internrevision genomförts under de senaste tre åren.

INFORMATIONSSÄKERHET

Högskolan i Borås bedriver sitt informationssäkerhetsarbete på ett systematiskt, strukturerat och riskbaserat sätt med utgångspunkt i gällande lagar som till exempel dataskyddsförordningen, föreskrifter från Myndigheten för samhällsskydd och beredskap samt den internationella ledningssystemstandarden för informationssäkerhet (SS-ISO/IEC 27001). Arbetet syftar till att säkerställa ett väl avvägt skydd för högskolans informationstillgångar så att rätt information är tillgänglig för rätt person vid rätt tidpunkt och på ett spårbart sätt. Utifrån informationsklassning och riskanalyser avgörs vilka säkerhetsåtgärder som behöver implementeras. Högskolan utbildar personalen inom informationssäkerhet och har regler för hur information får hanteras och lagras utifrån vilken klassning informationen har och vilka system som är godkända för den klassen. Styrdokument finns som tydliggör ansvaret för chefer, systemägare, informationsägare och medarbetare.

Nya system för forskning, utbildning och administration utvärderas ur ett informationssäkerhetsperspektiv och befintliga system utför kontinuerligt riskanalyser enligt högskolans systemförvaltningsmodell. En utmaning är dock att fånga upp nya mindre system för utvärdering i denna process. För att säkerställa informationssäkerheten i högskolans system arbetar Högskolan i Borås kontinuerligt bland annat med att säkerställa att personer

har rätt behörigheter, att roller inte innehåller för vida behörigheter och att personer som erhåller en ny roll får adekvat utbildning och/eller information relevant för den erhållna behörigheten. Respektive systemförvaltare ansvarar för att säkerställa avvikelshantering och att vidta åtgärder vid behov som till exempel att säkerställa information till användare om hur informationen i systemet hanteras och säkerställa korrekta gallringsrutiner.

Högskolans arbete med frågor som relaterar till informationssäkerhet i forskning, undervisning och examination på distans sker i flera olika forum. Arbetet sker bland annat i form av utvärdering av nya system, rekommendationer av tekniska, organisatoriska och administrativa skyddsåtgärder i relation till den information som hanteras samt tydliggörande kring vilka system som får användas för vilka syften. Ett annat projekt som pågår syftar till att hitta ett säkert och mer ändamålsenligt sätt att hantera känslig information vid forskningsprojekt där externa parter ingår.

Högskolan i Borås använder ett digitalt tentamenssystem för sals- och hemtentamen. För salstentamen innebär det i huvudsak att studenterna har med sig egen dator. Högskolan har med anledning av de restriktioner om distansstudier som infördes under pandemin sett över rutinerna kring legitimationskontroll samt för lagring, arkivering och gallring i tentamenssystemet. Under pandemin genomfördes också digital tentamen i högskolans lärplattform med övervakning via Zoom. Erfarenheterna från pandemin visar att rättssäkra examinationer när studenterna inte är på plats på lärosätet utgör en särskild utmaning för högskolan.

TILLSYNSMYNDIGHETER

Högskolan i Borås tillsynsmyndigheter utgörs bland annat av Universitetskanslersämbetet och Riksrevisionen. Universitetskanslersämbetet utövar tillsyn över och granskar att lärosätet följer de lagar och andra regler som gäller universitet och högskolor. Fokus har den senaste tiden riktats mot att utvärdera och kvalitetssäkra utbildning och forskning. Det åligger även Universitetskanslersämbetet att granska och utfärda examenstillstånd för utbildningar på avancerad nivå och forskarnivå vid universitet och högskolor. Den årliga granskningen av Högskolan i Borås årsredovisning görs av Riksrevisionen. Granskningen av högskolans verksamhet sker löpande under året, och revision av årsredovisning och årsbokslut sker i början på mars. Riksrevisionens revisionsutlåtande ska ske senast fyra veckor efter att Högskolan i Borås överlämnat årsredovisningen till regeringen. Utöver den årliga revisionen genomför Riksrevisionens effektivitetsrevision granskning av hela högskolesektorn på förekommen anledning enligt förutbestämda tidsintervall.

REDOVISNING AV STYRELSELEDAMÖTERS OCH LEDANDE BEFATTNINGSHAVARES ÖVRIGA STYRELSEUPPDRAG:

Emma Almingefeldt – Inga övriga uppdrag.

Ebba Britmer – Studentkåren i Borås Holding AB och Studentkåren i Borås Nöje AB

Zenita Cider – Inga övriga uppdrag.

Anna Nilsson Ehle – Vinnova, Lindholmen Science Park AB, SIQ, NTF Väst, DIGGs rådgivande organ, Johanneberg Science Park, CHAIR Advisory Board och Chalmers studentkårs företagsgrupp.

Paul Frankenius – Bockasjö AB med dotterbolag, Gina Tricot AB med dotterbolag, Frankenius Equity AB med intresse och dotterbolag samt Sparbankensstiftelsen Sjuhärad.

Lena Hedén – Inga övriga uppdrag.

Gunilla Herdenberg – Kungliga patriotiska sällskapet, Bjeringsborg AB, Riksteatern Skåne och Lunds Universitetsbibliotek.

John Holmberg – Space for Change Institute AB.

Matilda Johansson – Inga övriga uppdrag.

Sunil Kumar Lindström Ramamoorthy – Inga övriga uppdrag.

Albin Ljunggren – Inga övriga uppdrag.

John Rune Nielsen – Innovation Nilu AS och Bodymind Works Sweden AB.

Claes Redberg – Sparbanken Tranemo och CR-Byggkonsult i Tranemo AB.

Hanne Smidt Södergård – Sodergard Consulting.

Mats Tinnsten – ESSGE-INVEST AB, ESSGE-PLAST AB, ESSGE-VERKTYG AB, Borås Näringsliv ekonomisk förening, Borås Näringsliv AB, Stiftelsen Espira Tillväxtcenter i Sjuhärad, Jonseredsstiftelsen.

Lova Olin – Drivhuset i Borås.

ERSÄTTNINGAR TILL STYRELSELEDAMÖTER OCH LEDANDE BEFATTNINGSHAVARE:

Allmänna företrädare, tkr

Zenita Cider	22
Anna Nilsson Ehle, vice ordförande	22
Gunilla Herdenberg, ordförande	50
John Holmberg	22
John Rune Nielsen	22
Claes Redberg	22
Hanne Smidt Södergård	22

Paul Frankenius har valt att inte ta ut någon ersättning för sitt arbete i styrelsen.

Företrädare för studenterna, tkr

Ebba Britmer, kårordförande	22
Lova Olin	11
Matilda Johansson	22
Albin Ljunggren.....	11

Ledande befattningshavare:

Till Mats Tinnsten utgår lön och skattepliktiga förmåner för anställningen som rektor under året med 1 248 tkr.



MATS TINNSTEN
REKTOR



GUNILLA HERDENBERG
ORDFÖRANDE



ANNA NILSSON EHLE
VICE ORDFÖRANDE



ZENITA CIDER
LEDAMOT



PAUL FRANKENIUS
LEDAMOT



JOHN HOLMBERG
LEDAMOT



JOHN RUNE NIELSEN
LEDAMOT



CLAES REDBERG
LEDAMOT



HANNE SMIDT SÖDERGÅRD
LEDAMOT



EMMA ALMINGEFELDT
LÄRARREPRESENTANT



LENA HEDÉN
LÄRARREPRESENTANT



SUNIL KUMAR LINDSTRÖM
RAMAMOORTHY
LÄRARREPRESENTANT



EBBA BRITMER
KÅRORDFÖRANDE



MATILDA JOHANSSON
STUDENTREPRESENTANT



LOVA OLIN
STUDENTREPRESENTANT



MAGNUS SIRHED
OFR



MARTIN BEHRE
SACO

FINANSIELL REDOVISNING.

EKONOMISK UTVECKLING

Högskolan i Borås kan se tillbaka på en stabil ekonomisk tillväxt kopplad till de satsningar som skett inom högre utbildning och forskning. Den positiva ekonomiska utvecklingen är ett resultat av högskolans medvetna och systematiska arbete att tillsammans med omgivande samhälle profilera högskolans verksamhet. Genom en strategisk satsning för att skapa kompletta akademiska miljöer har Högskolan i Borås utvecklat ett antal profilerade utbildnings- och forskningsmiljöer. Inom utbildning har ett stabilt söktryck samt erhållna examenstillstånd inneburit nya platser från regeringen som möjliggjort en successiv utbyggnad av verksamheten. Profileringen har även medfört att resurserna för forskning kontinuerligt ökat och att Högskolan i Borås, i jämförelse med högskolor med liknande förutsättningar, erhållit ett relativt stort antal examenstillstånd på forskarnivå. Exempelvis har högskolan erhållit konstnärligt examenstillstånd och anslag för konstnärlig forskning samtidigt som den externt finansierade forskningsverksamheten visat en stadig tillväxt och sedan flera år utgör mer än hälften av forskningsintäkterna.

Den goda efterfrågan från studenterna har medfört att högskolan sedan 2019 redovisar en kraftig tillväxt och haft kapacitet att svara upp mot den utbyggnad av utbildning som regeringen genomfört under 2020–2023 till följd av coronapandemin. Utbyggnaden har inneburit att högskolan under pandemin erhållit ett utökat anslag för utbildning som successivt fasats ut under perioden. Utfasningen innebar att högskolans planering utgått från att kostnaderna för utbildning ska vara i paritet med intäkterna när satsningen upphör 2023. Planeringen har resulterat i att högskolan redovisat stora överskott för utbildningsverksamheten såväl 2020 som 2021 och att högskolan genomförde en medveten minskning av utbildningsvolymen under 2022. Minskningen innebar en lägre utbildningsvolym jämfört med föregående år och att högskolan behövde använda decemberprestationen och sparad överprestation för att nå takbeloppet.

Coronapandemin resulterade i att de externa forskningsintäkterna minskade under 2020 och 2021 till följd av att forskning inte kunde genomföras som planerat. Minskningen komparerades under pandemin av att högskolan erhöll ökade basanslag till följd av satsningarna i forskningspropositionen. Därför är det glädjande att resurserna för forskning ökade under 2022 och att ökningen i huvudsak skett inom den externt finansierade verksamheten. Eftersom den anslagsfinansierade forskningen endast ökade marginellt innebar detta att andelen externt finansierad forskning återigen överstiger den anslagsfinansierade forskningen (51 procent). Samtidigt ökade andelen balanserade medel med drygt en femtedel jämfört med fjolåret. Att högskolans reserver ökar är

positivt då det innebär att högskolan på sikt har kapacitet att genomföra planerad utbyggnad av forskningsverksamheten.

Ökningen av de externa intäkterna för forskning och den fortsatta utbyggnaden av uppdragsutbildningen till polis innebar att resurserna för utbildning och forskning ökade med 3 procent jämfört med 2021. Samtidigt har det minskade utbildningsuppdraget inneburit att den anslagsfinansierade utbildningsverksamheten minskat jämför med föregående år. På intäktssidan har det resulterat i att intäkterna av avgifter och bidrag ökat och anslagsintäkterna minskat något jämfört med 2021.

Samtidigt ökar kostnaderna med 8 procent jämfört med 2021. Ökningen beror framför allt på ökade kostnader för personal kopplat till den ökade volymen forskning och den tröghet i processen som gör att den rekrytering av personal som skedde under 2021 får fullt genomslag först i år. Som en konsekvens av de ökade intäkterna inom polisutbildningen ökade även kostnaderna för lokaler och övriga driftskostnader. Kostnadsökningen får ingen resultatpåverkan eftersom polisutbildningen är en uppdragsutbildning som lyder under kravet på full kostnadstäckning.

Sammantaget innebär ovanstående att Högskolan i Borås redovisar en positiv kapitalförändring på 4 834 tkr för 2022. Utfallet är i stort sett överrensstämmande med högskolans planering med små avvikelser mot såväl budget (6 800 tkr) som prognos (2 800 tkr). Den positiva kapitalförändringen medför att högskolans myndighetskapital uppgick till 13 procent av de totala kostnaderna vid 2022 års utgång. Detta är oförändrat jämfört med 2022 och innebär att myndighetskapitalet uppgår till en nivå inom det av styrelsen beslutade intervallet (10–14 procent). Myndighetskapitalet ger Högskolan i Borås ekonomiska förutsättningar att genomföra nödvändiga satsningar för en fortsatt utveckling av högskolans kvalitativa verksamhet inom såväl utbildning som forskning i enlighet med högskolans mål och strategier.

RESULTATRÄKNING.

Belopp (tkr)	Not	2022	2021
Verksamhetens intäkter			
Intäkter av anslag	1	675 339	680 627
Intäkter av avgifter och andra ersättningar	2	153 157	126 532
Intäkter av bidrag	3	113 811	108 526
Finansiella intäkter	4	2 017	169
Summa		944 323	915 854
Verksamhetens kostnader			
Kostnader för personal	5	-621 131	-585 339
Kostnader för lokaler	6	-118 613	-108 650
Övriga driftkostnader	7	-169 012	-144 580
Finansiella kostnader	8	-867	-178
Avskrivningar och nedskrivningar		-29 867	-29 281
Summa		-939 490	-868 028
Verksamhetsutfall		4 834	47 826
Uppbördsverksamhet			
Intäkter av avgifter m m som inte disponeras	9	27	0
Medel som tillförts statens budget från uppbördsverksamhet		-27	0
Saldo		0	0
Transfereringar			
Medel som erhållits från statens budget för finansiering av bidrag	10	3 203	2 994
Medel som erhållits från myndigheter för finansiering av bidrag	11	10 387	9 400
Övriga erhållna medel för finansiering av bidrag	12	3 340	2 284
Lämnade bidrag	13	-16 930	-14 678
Saldo		0	0
Årets kapitalförändring	14,15	4 834	47 826

BALANSRÄKNING.

Belopp (tkr)	Not	2022-12-31	2021-12-31
Tillgångar			
Immateriella anläggningstillgångar		3 814	3 741
Rättigheter och andra immateriella anläggningstillgångar	16	3 814	3 741
Materiella anläggningstillgångar		77 873	85 074
Förbättringsutgifter på annans fastighet	17	22 520	30 045
Maskiner, inventarier, installationer m.m.	18	55 268	53 263
Pågående nyanläggningar	19	85	1 149
Förskott avseende materiella anläggningar		0	617
Finansiella anläggningstillgångar		4 136	4 602
Andelar i hel och delägda företag	20	3 350	3 507
Andra långfristiga värdepappersinnehav	21	786	1 095
Varulager m.m.		143	0
Varulager och förråd	22	143	0
Kortfristiga fordringar		39 900	32 182
Kundfordringar	23	4 268	2 143
Fordringar hos andra myndigheter	24	35 599	29 957
Övriga kortfristiga fordringar	25	33	81
Periodavgränsningsposter		62 184	52 128
Förutbetalda kostnader	26	40 879	31 490
Upplupna bidragsintäkter	27	18 276	17 294
Övriga upplupna intäkter	28	3 028	3 344
Avräkning med statsverket	29	-27	0
Avräkning med statsverket		-27	0
Kassa och bank		242 869	240 856
Behållning räntekonto i Riksgäldskontoret	30	241 844	240 856
Kassa och bank	31	1 025	0
SUMMA TILLGÅNGAR		430 893	418 582
Kapital och skulder			
Myndighetskapital		124 146	119 470
Statskapital	32	3 497	3 654
Balanserad kapitalförändring	15,33,45	115 816	67 990
Kapitalförändring enligt resultaträkningen	14	4 834	47 826
Avsättningar		8 613	6 316
Avsättningar för pensioner och liknande förpliktelser	34	56	222
Övriga avsättningar	35	8 557	6 095
Skulder m.m.		131 072	134 208
Lån i Riksgäldskontoret	36	72 650	78 465
Kortfristiga skulder till andra myndigheter	37	25 551	23 380
Leverantörsskulder	38	21 841	22 850
Övriga kortfristiga skulder	39	11 030	9 514
Periodavgränsningsposter		167 062	158 587
Upplupna kostnader	40	46 587	48 296
Oförbrukade bidrag	41	82 768	70 097
Övriga förutbetalda intäkter	42	37 707	40 194
SUMMA KAPITAL OCH SKULDER		430 893	418 582
Ansvarsförbindelser		14 932	0
Övriga ansvarsförbindelser	43	14 932	0

ANSLAGSREDOVISNING.

Redovisning mot anslag 2022 (tkr)

Ramanslag	Not	Ingående överföringsbelopp	Årets tilldelning enligt regleringsbrev	Omdisponerat anslag	Utnyttjad del av medgivet överskridande	Indragning	Totalt disponibelt belopp	Utgifter	Utgående överföringsbelopp
16 02 039 Högskolan i Borås:									
Utbildning på grundnivå och avancerad nivå (ramanslag)									
		0	571 955	0	0	0	571 955	571 955	0
001 Takbelopp (ram)			571 955	0	0	0	571 955	571 955	0
001 Takbelopp (ram)	1	0	552 843	0	0	0	552 843	552 843	0
002 Takbelopp RRF (ram)		0	19 112	0	0	0	19 112	19 112	0
16 02 040 Forskning och utbildning på forskarnivå (ramanslag)									
		0	106 082	0	0	0	106 082	106 082	0
001 Basresurs (ram)		0	106 082	0	0	0	106 082	106 082	0
16 02 065 Särskilda medel till universitet och högskolor (ramanslag)									
		0	505	0	0	0	505	505	0
075 Medel för studenthälsa (ram)		0	505	0	0	0	505	505	0
Summa		0	678 542	0	0	0	678 542	678 542	0

Redovisning mot inkomsttitel

2394 124 Övriga ränteinkomster	27
--------------------------------	----

Finansiella villkor

Personskadeförsäkringar	Maximerat belopp	Utnyttjat belopp
Universitet och högskolor får belasta anslagen med kostnader för personskadeförsäkringar för studenter. Kostnaderna får högst uppgå till 24 kr per helårsstudent.	24	5,9

Villkor för anslag 16 02 040 Forskning och utbildning på forskarnivå (ramanslag)

001 Basresurs (ram)	Belopp enligt regleringsbrev	Aktuellt belopp
Av anslaget är 1 142 tkr beräknat för en förstärkning av konstnärlig forskning och utbildning på forskarnivå.	1 142	9 532

Anslag/ap	Anslagskredit	Anslagsbehållning som disponeras 2022	Indrag av anslagsbelopp
2:39 Högskolan i Borås: Utbildning på grundnivå och avancerad nivå			
ap.1.1	0	Inget	0
ap.1.2	0	Inget	0
2:40 Högskolan i Borås: Forskning och utbildning på forskarnivå			
ap.1	0	Allt	0
2:65 Särskilda medel till universitet och högskolor			
ap.75	0	Inget	0

Upphandling

Högskolan i Borås ställer krav på kollektivavtalsenliga villkor i upphandlingar där det är behövligt och där det går att ställa villkoren. Detta gäller framförallt i upphandlingar gällande tjänster, dock ej sociala tjänster och andra särskilda tjänster, och där kontraktets värde minst uppgår till aktuellt tröskelvärde enligt LOU.

BILAGA 2 – REDOVISNING AV TAKBELOPP.

Tabell 1 Redovisning av antal helårsstudenter (HST) och helårsprestationer (HPR)

Utfall avseende perioden 2022-01-01 – 2022-12-31

Enligt bilaga 1 till regleringsbrev för budgetåret 2022 avseende universitet och högskolor: Avräkning av helårsstudenter och helårsprestationer m.m.

Summan Utfall total ersättning ska avse den totala ersättningen som lärosätet genomför produktion för, dvs. oberoende av om den ryms inom tilldelade medel eller inte.

Utfall HST LLL avser den del av satsningen på Livslångt lärande som lärosätet väljer att endast avräkna mot HST.

Utb. omr.	Utfall HST LLL	Utfall HST exkl LLL	Utfall HPR	HST ersättn. (tkr)	HPR ersättn. (tkr)	Utfall total ersättning
Humaniora	0	13	13	425	297	1 029
Juridik	0	137	99	4 647	2 178	7 204
Samhällsvetenskap	0	1 310	1 095	44 291	24 117	70 123
Naturvetenskap	0	880	600	50 743	29 175	83 098
Teknik	49	1 192	814	71 546	41 954	116 599
Vård	0	737	640	45 182	33 989	78 529
Medicin	0	302	260	20 689	21 651	42 826
Undervisning	0	724	597	29 769	25 699	59 420
Verksamhetsförlagd utb.	0	361	319	21 014	18 040	42 427
Övrigt	0	701	478	32 458	17 991	51 023
Design	0	116	116	18 951	11 546	30 179
Summa	49	6 473	5 031	339 716	226 638	566 354
Takbelopp (tkr)						571 955
Redovisningen visar att lärosätet kommer över takbeloppet med (tkr)						0
Redovisningen visar att lärosätet kommer under takbeloppet med (tkr)						5 601

Antal helårsstudenter inom vissa konstnärliga områden.

Totalt antal utbildade helårsstudenter 292 inom **design**. Högst får 116 avräknas inom det aktuella utbildningsområdet.

Övriga helårsstudenter inom design har avräknats mot utbildningsområdet Naturvetenskap.

Tabell 2 Beräkning av anslagssparande och överproduktion (tkr)

A. Tillgängliga medel (inklusive beslutad tilläggsbudget)	
Årets takbelopp	571 955
+ Ev. ingående anslagssparande	0
Summa (A)	571 955
B. Utfall totalt för utbildning på grundnivå och avancerad nivå	
Ersättning för HPR från december föregående budgetår	2 207
Utfall total ersättning enligt tabell 1	566 354
+ Ev. ingående överproduktion	19 856
Summa (B)	588 417
Summa (A-B)¹	-16 462

¹ Positiv summa förs till tabell över anslagssparandet nedan.
 Negativ summa förs till tabell över överproduktion nedan.

Anslagssparande	
Totalt utgående anslagssparande (A-B)	0
- Ev. anslagssparande över 10 % av takbeloppet ²	
Utgående anslagssparande	0

Överproduktion	
Total utgående överproduktion	16 462
- Ev. överproduktion över 10 % av takbeloppet ²	
Utgående överproduktion	16 462

² Den del av anslagssparande respektive överproduktion som lärosätet inte får behålla utan regeringens godkännande.

RESULTATRÄKNING PER OMRÅDE.

Belopp i tkr	Utbildning på grundnivå och avancerad nivå		Forskning och utbildning på forskarnivå		Totalt	
	Not	Utbildning enligt uppdrag i regleringsbrev	Uppdragsverksam- het	Forskning och utbildning på fors- karnivå		Uppdragsverksam- het
Verksamhetens intäkter						
Intäkter av anslag	1	571 057	0	104 282	0	675 339
Intäkter av avgifter och andra ersättningar	2	10 591	132 815	4 163	5 587	153 157
Intäkter av bidrag	3,44	15 026	0	98 785	0	113 811
Finansiella intäkter	4	1 532	105	369	11	2 017
Summa		598 206	132 920	207 598	5 598	944 323
Verksamhetens kostnader						
Kostnader för personal	5	-445 403	-33 844	-137 769	-4 114	-621 131
Kostnader för lokaler	6	-75 941	-27 251	-14 998	-423	-118 613
Övriga driftkostnader	7	-78 917	-61 678	-27 501	-916	-169 012
Finansiella kostnader	8	-720	-32	-112	-3	-867
Avskrivningar och nedskrivningar		-14 370	-9 488	-5 850	-159	-29 867
Summa		-615 352	-132 292	-186 230	-5 615	-939 490
Verksamhetsutfall		-17 146	628	21 368	-17	4 834
Uppbördsverksamhet						
Intäkter av avgifter m m som inte disponeras	9	0	0	26 602	0	26 602
Medel som tillförts statens budget från uppbördsverksamhet		0	0	-26 602	0	-26 602
Saldo		0	0	0	0	0
Transfereringar						
Medel som erhållits från statens budget för finansiering av bidrag	10	1 403	0	1 800	0	3 203
Medel som erhållits från myndigheter för finansiering av bidrag		5 084	0	5 303	0	10 387
Övriga erhållna medel för finansiering av bidrag	12	232	0	3 108	0	3 340
Lämnade bidrag	13	-6 719	0	-10 211	0	-16 930
Saldo		0	0	0	0	0
Årets kapitalförändring	14, 15	-17 146	628	21 368	-17	4 834

MYNDIGHETSKAPITAL.

Redovisning av myndighetskapital m.m. 2022 (belopp i tkr)

	Not	Belopp
A. Ackumulerat över- eller underskott (årets och balanserad kapitalförändring)		120 650
B. Årets totala kostnader		939 490
A i procent av B		12,8%

Redovisning av kapitalförändring per område 2022 (belopp i tkr)

Verksamhet	Not	Balanserad kapitalförändring (A)	Årets kapitalförändring (B)	Summa (A+B)
Utbildning enligt uppdrag i regleringsbrev		218 095	-17 146	200 949
Forskning och utbildning på forskarnivå		-107 768	21 352	-86 416
Uppdragsverksamhet		398	-17	382

	Not	Belopp
Rensat från Kronox-konsortiet är A: Ackumulerat överskott (årets och balanserad kapitalförändring)		119 424
B: Årets totala kostnader		936 181
A i procent av B:		12,8%

AVGIFTER.

Verksamhet	Not	Över-/underskott t.o.m 2020	Över-/underskott 2021	Intäkter 2022	Kostnader 2022	Över-/underskott 2022	Ack över-/underskott utgående 2022
Utbildning på grundnivå och avancerad nivå							
Beställd utbildning		-124	0	0	0	0	-124
Yrkeshögskolan, KY m.m.		758	0	0	0	0	758
Uppdragsutbildning		5 281	-427	132 920	-132 292	628	5 482
Utbildning av studieavgiftsskyldiga studenter		2 952	190	3 313	-4 425	-1 112	2 030
Övrigt		0	0	0	0	0	0
Summa		8 867	-237	136 233	-136 717	-484	8 146
Forskning och utbildning på forskarnivå							
Uppdragsforskning		678	-280	5 598	-5 615	-17	381
Summa		678	-280	5 598	-5 615	-17	381
Verksamheter där krav på full kostnadstäckning inte gäller							
Högskoleprovet		-618	449	517	-623	-106	-275
Upplåtande av bostadslägenhet - utbytesprogram och gästforskare		-1 195	-112	13	-133	-120	-1 427
Upplåtande av bostadslägenhet - regeringsbeslut (U2018/03635/UH)		0	0	0	0	0	0
Tillhandahållande av varor och tjänster i syfte att bistå offentlig verksamhet med anledning av det nya coronaviruset		0	0	0	0	0	0
Övrigt		0	0	0	0	0	0
Summa		-1 813	337	530	-756	-226	-1 702

REDOVISNINGSPRINCIPER.

Årsredovisningen är upprättad i enlighet med förordningen (2000:605) om myndigheters årsredovisning och budgetunderlag (FÅB), förordning (2000:606) om myndigheters bokföring (FBF), studiedokumentationsförordningen (1993:1153) samt tillkommande regeringsbeslut. Högskolans redovisning följer god redovisnings sed enligt Ekonomistyrningsverkets (ESV) föreskrifter och allmänna råd till FÅB och FBF.

Enligt regleringsbrev görs för universitet och högskolor undantag från bestämmelsen om redovisning mot anslag enligt 12 § anslagsförordningen (2011:223). Avräkning mot anslag och anslagsposter för medel som utbetalas till lärosätens räntekonton i Riksgälden ska ske i samband med de månatliga utbetalningarna till respektive lärosätes räntekonto i Riksgälden.

I regleringsbrevet medges för universitet och högskolor undantag från bestämmelsen i 2 kap 4 § tredje stycket förordningen (2000:605) om årsredovisning och budgetunderlag om att årsredovisningen ska innehålla redovisning av väsentliga uppgifter. Universitet och högskolor ska istället lämna uppgifter enligt tabell 2 i avsnitt 3 Väsentliga uppgifter där det även framgår vilka styckkostnader i enlighet med 3 kap 1 § andra stycket förordningen om årsredovisning och budgetunderlag som myndigheten ska redovisa.

Universitet och högskolor ska i samband med upprättandet av noter till årsredovisningen särskilt beakta att specifikation ges av

- låneram i Riksgälden uppdelad på beviljad låneram och utnyttjad låneram vid räkenskapsårets slut, och
- beviljad och under året maximalt utnyttjad kontokredit hos Riksgälden.

I regleringsbrevet medges undantag från 7 § anslagsförordningen (2011:223) på så sätt att lärosätet får överföra överproduktion till ett värde av högst 15 procent av takbeloppet såväl som outnyttjat takbelopp (anslagssparande) till ett värde av högst tio procent av takbeloppet till efterföljande budgetår utan att särskilt begära regeringens medgivande.

I regleringsbrevet medges för universitet och högskolor undantag från bestämmelsen i 2 kap 4 § andra stycket förordningen (2000:605) om årsredovisning och budgetunderlag om att i årsredovisningen upprätta och lämna en finansieringsanalys till regeringen.

Universitet och högskolor medges undantag från 25 a § andra och tredje stycket avgiftsförordningen (1992:191) om disposition av inkomster från avgiftsbelagd verksamhet. Uppgår det ackumulerade överskottet till mer än 10 procent av den avgiftsbelagda verksamhetens omsättning under räkenskapsåret, ska myndigheten i årsredovisningen redovisa hur överskottet ska disponeras. Har det uppkommit ett underskott i en avgiftsbelagd verksamhet som inte täcks av ett balanserat överskott från tidigare räkenskapsår, ska myndigheten i årsredovisningen lämna ett förslag till regeringen om hur underskottet ska täckas.

Universitet och högskolor medges undantag från 2 kap 1 § första stycket och 3 § kapitalförsörjningsförordningen (2011:210) om finansiering av anläggningstillgångar. En anläggningstillgång som används i myndighetens verksamhet får helt eller delvis finansieras med bidrag som mottagits från icke-statliga givare. Detta gäller även för bidrag från statliga bidragsgivare under förutsättning att bidraget har tilldelats för ändamålet.

ANLÄGGNINGSTILLGÅNGAR

Tillgångar avsedda för stadigvarande bruk med anskaffningsvärde på minst 20 tkr och en beräknad ekonomisk livslängd på tre år eller längre definieras som anläggningstillgångar. Vad gäller förbättringsutgifter på annans fastighet tillämpas beloppsgränsen 100 tkr. Inventarier som har ett funktionellt samband med varandra ses som en fungerande enhet. Anläggningstillgångar skrivs av linjärt över den bedömda ekonomiska livslängden. Avskrivning räknas från den månad då tillgången tas i bruk. Härvid tillämpas följande avskrivningstider:

Datorer	3–5 år
Inredning.....	10 år
Transportmedel.....	5 år
Maskiner och inventarier	3–10 år
Immateriella anläggningstillgångar	3–5 år
Förbättringsutgifter på annans fastighet.....	3–10 år

LÅN I RIKSGÄLDEN

Lån i Riksgälden för anläggningstillgångar får fr o m 2020 inte väsentligt avvika från de lånefinansierade anläggningstillgångarnas bokförda värde per 31/12. Tidigare beräknades lånebehovet utifrån bokfört värde per 30/11.

VÄRDERING AV HOLDINGBOLAG

Fr o m 2020 redovisas högskolans dotterbolag Högskolan i Borås Holding AB enligt anskaffningsvärdesmetoden. Tidigare skedde konsolideringen genom kapitalandelsmetoden.

PROJEKTREDOVISNING

Ett projekt i redovisningen definieras som en verksamhet som helt eller delvis finansieras av externa medel. Projektet har en bestämd uppgift som är tidsbegränsad och därefter upphör. För att klassificeras som projekt i redovisningen ska intäkterna överstiga 300 tkr. Projekt periodiseras mot upparbetade kostnader i redovisningen till dess att projektet avslutas och resultatavräkning sker. För nystartade projekt 2021 som finansieras av både externa och interna/kontanta medel (samfinansiering), tillförs de interna medlen kvartalsvis. Samtliga projekt nettoredovisas i balansräkningen.

REDOVISNING AV INDIREKTA KOSTNADER

Sveriges universitets- och högskoleförbund (SUHF) har tagit fram en modell för redovisning av indirekta kostnader. Denna redovisningsmodell tillämpar Högskolan i Borås från och med 1 januari 2009.

VÄRDERING AV FORDRINGAR OCH SKULDER

Fordringar är upptagna till de belopp som efter individuell prövning beräknas inflyta. Skulder är upptagna till de belopp som var kända vid brytdagen 5 januari 2023.

Donation som placerats i fonder har värderats till verkligt värde.

BRYTDAG OCH PERIODAVGRÄNSNINGSPOSTER

Löpande redovisning avseende räkenskapsåret 2022 har gjorts fram till 2023-01-05. Beloppsgräns för periodisering har fr o m 2018 höjts från 30 tkr till 50 tkr per faktura och år.

NOTER TILL RESULTATRÄKNING.

Belopp i tkr

NOT 1: INTÄKTER AV ANSLAG

	2022	2021
Utbildning enligt uppdrag i regleringsbrev	552 843	559 068
Utbildning enligt uppdrag i regleringsbrev RRF	19 112	19 112
Forskning och utbildning på forskarnivå	106 082	104 957
Särskilda medel till universitet och högskolor	505	484
Återföring anslagssparande	0	0
Anslag från statsbudgeten för transferering (lämnade bidrag)	-3 203	-2 994
Summa intäkter av anslag	675 339	680 627

Intäkter av anslag har minskat jämfört med 2021 eftersom högskolan har fått minskat anslag.

NOT 2. INTÄKTER AV AVGIFTER OCH ANDRA ERSÄTTNINGAR

	2022	2021
Avgifter enligt 3 § Avgiftsförordningen	138 402	112 706
Avgifter enligt 4 § Avgiftsförordningen (1992:191)	9 842	8 575
Offentligrättsliga avgifter	518	493
Andra ersättningar	1 082	469
Avgiftsintäkter från tjänsteexport	3 313	4 285
Icke statliga medel enligt definitionen i 6 kap 1 § kapitalförsörjningsförordningen (2011:210).	0	4
Summa	153 157	126 532

I posten avgiftsintäkter från tjänsteexport är intäkter av utbildning av studieavgiftsskyldiga studenter 3 313 tkr.

Intäkter av avgifter har ökat jämfört med 2021 med 26 625 tkr främst på grund av ökade intäkter för polisutbildningen.

NOT 3. INTÄKTER AV BIDRAG

	2022	2021
Intäkter av bidrag ökade 2022 med 5 285 tkr jämfört med 2021. Ökningen beror främst på att fler projekt har blivit beviljade.	113 811	108 526

NOT 4. FINANSIELLA INTÄKTER

	2022	2021
Ränta Riksgälden	1 873	0
Övriga ränteintäkter	5	2
Övriga finansiella intäkter	139	167
Summa	2 017	169

NOT 5: KOSTNADER FÖR PERSONAL

	2022	2021
Lönekostnader exklusive arbetsgivaravgifter, pensionspremier och andra avgifter enligt lag och avtal (S-kod 4111-4119)	-406 927	-385 481
varav arvode till styrelse, kommittéer eller ej anställd personal (uppdragstagare) (S-kod 4112 och 4118).	-12 679	-11 986

Högskolans kostnader för personal har ökat med 35 792 tkr jämfört med föregående år. Ökningen beror främst på ökat antal årsarbetskrafter och löneökningar.

NOT 6. KOSTNADER FÖR LOKALER

Redovisning enligt SUHF:s rekommendation om Lokalkostnader vid universitet och högskolor (REK 2014:1)

	2022	2021
Lokalhyra	-102 665	-95 103
Mediakostnad, el värme, kyla, vatten (som ej ingår i hyran)	-5 392	-3 493
Kostnader för reparation och underhåll av lokaler	-910	-1 382
Avskrivningskostnader förbättringsutgift på annans fastighet	-12 490	-12 612
Kostnader för lokalvård	-6 390	-6 419
Kostnader för bevakning	-512	-431
Kostnader för larm och skalskydd	-2 013	-1 168
Kostnader för lokaltillbehör och övriga lokalkostnader	-616	-545
Kostnader för egna fastigheter	0	0
Summa lokalkostnader	-130 146	-120 758
Avgår: externa hyresintäkter och intäkter såld lokalvård	842	395
Area, kvm LOA vid årets utgång (exkl. student- och gästforskarbostäder)	66 463	63 001
Genomsnittlig lokalkostnad (kr/kvm LOA)	1 958	1 917

Kostnader för lokaler har ökat mellan 2022 och 2021. Ökningen beror till största delen på ökad lokalhyra på grund av polisutbildningens utökning.

NOT 7. ÖVRIGA DRIFTKOSTNADER

Övriga driftkostnader har ökat med 24 432 tkr jämfört med föregående år. Ökningen är till största delen hänförlig till kostnaden för personal på polisutbildningen som köps in från Polismyndigheten. Ökningen beror också till viss del på att verksamheten har återupptagits efter pandemin.

NOT 8. FINANSIELLA KOSTNADER

	2022	2021
Ränta Riksgälden	-569	0
Övriga räntekostnader	-8	-11
Övriga finansiella kostnader	-290	-167
Summa	-867	-178

NOT 9. UPPBÖRDSVERKSAMHET

Intäkterna i uppbördsverksamheten består av ränta på valutakonto. Räntan har tillförts inkomsttitel.

NOT 10. TRANSFERERINGAR

Transfereringarna avser till största delen externfinansierad verksamhet där högskolans uppgift i huvudsak är att vidareförmedla bidrag till olika mottagare, främst projektpartners.

NOT 11. MEDEL SOM ERHÅLLITS FRÅN STATENS BUDGET FÖR FINANSIERING AV BIDRAG

Medel som erhållits från statens budget för finansiering av bidrag har vidareförmedlats till Studentkåren i Borås och övriga samarbetspartners.

NOT 12. ÖVRIGA ERHÅLLNA MEDEL FÖR FINANSIERING AV BIDRAG

	2022	2021
Erhållna medel från kommuner och regioner	638	183
Erhållna medel från utländska företag	19	0
Erhållna medel från stiftelser	2 678	2 081
Erhållna medel från övriga	5	20
Summa	3 340	2 284

NOT 13. LÄMNAD E BIDRAG

	2022	2021
Lämnade bidrag till kommuner och regioner	-1 570	0
Lämnade bidrag till myndigheter	-2 231	-2 902
Lämnade bidrag till statliga bolag	-1 369	-234
Lämnade bidrag till privata företag	-1 764	-2 769
Lämnade bidrag till EU-land	-364	-1 506
Lämnade bidrag till enskilda personer	-3 671	-2 768
Lämnade bidrag till Studentkåren i Borås	-2 500	-2 650
Lämnade bidrag till övriga	-3 461	-1 849
Summa	-16 930	-14 678

NOT 14. ÅRETS KAPITALFÖRÄNDRING

	2022	2021
Utbildning på grundnivå och avancerad nivå		
Utbildning enligt uppdrag i regleringsbrev	-14 095	12 223
– anslag	-1 338	527
– avgifter	-1 713	7 073
– bidrag	-17 146	19 823
Summa utbildning enligt uppdrag i regleringsbrev	-17 146	19 823

Uppdragsverksamhet

– avgifter	628	-427
– bidrag	0	0
Summa uppdragsverksamhet	628	-427

Forskning och utbildning på forskarnivå

	2022	2021
Forskning och utbildning på forskarnivå		
– anslag	24 411	14 843
– avgifter	0	0
– bidrag	-3 043	13 867
Summa forskning och utbildning på forskarnivå	21 368	28 710

Uppdragsverksamhet

– avgifter	-16	-280
– bidrag	0	0
Summa uppdragsverksamhet	-16	-280
	4 834	47 826

NOT 15. KRONOX-KONSORTIET

Universitet och högskolor har bildat ett konsortium i syfte att samverka för att utveckla, förvalta och ansvara för det datorbaserade schemalägnings- och lokalbokningsprogrammet Kronox. Konsortiet har per 2022-12-31 tio lärosäten som medlemmar och dess ekonomiska förvaltning sker av Högskolan i Borås. Kronox-konsortiet ingår i högskolans redovisade myndighetskapital enligt följande specifikation:

	2022	2021
Balanserad kapitalförändring	849	695
Kapitalförändring enligt resultaträkningen	376	155
Summa myndighetskapital	1 225	849

NOTER TILL BALANSRÄKNING.

NOT 16. RÄTTIGHETER OCH ANDRA IMMATERIELLA ANLÄGGNINGSTILLGÅNGAR

	2022	2021
Ingående balans anskaffningsvärde	12 848	18 467
Korrigerig av ingående balans	-275	0
Tillkommande tillgångar	1 236	1 718
Avgående tillgångar	0	-7 337
Utgående balans anskaffningsvärde	13 809	12 848
Ingående balans ackumulerad avskrivning	9 107	15 375
Korrigerig av ingående balans	1	0
Årets avskrivningar	887	1 069
Avgående tillgångar	0	-7 337
Utgående balans ackumulerad avskrivning	9 995	9 107
Restvärde	3 814	3 741

Anläggning som aktiverades 2021 har reverserats 2022. Därför korrigerig av IB med 275 tkr.

Samma anläggning påverkar IB för avskrivningar.

NOT 17. FÖRBÄTTRINGSUTGIFTER PÅ ANNANS FASTIGHET

	2022	2021
Ingående balans anskaffningsvärde	145 158	176 581
Tillkommande tillgångar	4 965	3 994
Avgående tillgångar	-7 280	-35 417
Utgående balans anskaffningsvärde	142 843	145 158
Ingående balans ackumulerad avskrivning	115 113	137 918
Årets avskrivningar	12 490	12 612
Avgående tillgångar	-7 280	-35 417
Utgående balans ackumulerad avskrivning	120 323	115 113
Restvärde	22 520	30 045

I beloppet tillkommande tillgångar ingår pågående förbättringsutgift med 135 tkr.

Restvärdet minskar pga årets avskrivningar.

NOT 18. MASKINER, INVENTARIER, INSTALLATIONER MM

	2022	2021
Ingående balans anskaffningsvärde	190 999	182 489
Tillkommande tillgångar	17 386	16 360
Överförig från pågående nyanläggning	1 149	3 100
Avgående tillgångar	-6 115	-10 950
Utgående balans anskaffningsvärde	203 419	190 999
Ingående balans ackumulerad avskrivning	137 736	133 086
Årets avskrivningar	16 489	15 600
Avgående tillgångar	-6 074	-10 950
Utgående balans ackumulerad avskrivning	148 151	137 736
Restvärde	55 268	53 263

Restvärdet har ökat pga nyinköp av anläggningar.

NOT 19. PÅGÅENDE NYANLÄGGNINGAR

	2022	2021
Ingående balans anskaffningsvärde	1149	3 100
Tillkommande tillgångar	85	1 149
Överförig från pågående till anläggning	-1149	-3 100
Utgående balans anskaffningsvärde	85	1 149
Restvärde	85	1 149

Aktivering av tillgångar minskar värdet av pågående nyanläggningar 2022.

NOT 20. ANDELAR I HEL- OCH DELÄGDA FÖRETAG

Högskolan i Borås erhöi år 2002 enligt regeringsbeslut 50 U2002/4579/UH 5 000 tkr för att bilda ett Holdingbolag. Högskolan i Borås Holding AB bildades 2004-02-23 och under 2021 redovisade bolaget en förlust på 157 tkr. Holdingbolagets dotter- och intresseföretag är per 2021-12-31 Inicia AB 100%, Reaction R&D Center AB 20%. Holdingbolagets andra långfristiga värdepappersinnehav är Posifon AB, Enrad AB, Inuheat Group AB och Fureho AB.

	Antal	Bokfört värde
Inicia AB, org nr 556698-1329	1 000	100
Reaction R&D Center AB, org nr 556658-4347	200	-

Högskolan redovisar andelar i hel- och delägda företag enligt anskaffningsvärdemetoden.

NOT 21. ANDRA LÅNGFRISTIGA VÄRDEPAPPERSINNEHAV

	Antal	Anskaffningsvärde	Marknadsvärde
Sparbanken Sjuhäräd, Swedbank Robur Bas 50	24 156	744	786

Fonderna har värderats till verkligt värde (marknadsvärde) och tillhör en donation från Gunnar Ivarsson.

NOT 22. VARULAGER M.M.

Posten varulager består av ett förråd av datorer och mobiltelefoner.

NOT 23. KUNDFORDRINGAR

Posten kundfordringar har ökat med 2 125 tkr. Ökningen beror till största delen på att fler uppdrag som har fakturerats.

NOT 24. FORDRINGAR HOS ANDRA MYNDIGHETER

Posten fordringar hos andra myndigheter har ökat med 5 642 tkr. Ökningen beror till största delen på ökad fakturering till Polismyndigheten.

NOT 25. ÖVRIGA KORTFRISTIGA FORDRINGAR

	2022	2021
Reseförskott	0	0
Fixkassor	1	1
Förskott lön	32	0
Diverse fordringar	0	80
Summa övriga kortfristiga fordringar:	33	81

NOT 26. FÖRUTBETALDA KOSTNADER

	2022	2021
Förutbetalda hyreskostnader	28 428	23 619
Övriga förutbetalda kostnader	12 451	7 871
Summa förutbetalda kostnader:	40 879	31 490

De förutbetalda kostnaderna har ökat jämfört med föregående år vilket främst beror på ökade hyreskostnader och fler datatjänststavn till IT-avd som sträcker sig över flera år.

NOT 27. UPPLUPNA BIDRAGSINTÄKTER

	2022	2021
Bidrag från annan statlig myndighet	9 676	8 865
Icke statliga bidrag	8 600	8 429
Summa upplupna bidragsintäkter:	18 276	17 294

Posten upplupna bidragsintäkter består av upparbetade kostnader avseende 41 bidragsfinansierade projekt. 2021 bestod posten av 45 bidragsfinansierade projekt. De upplupna bidragsintäkterna har ökat jämfört med föregående år vilket främst beror på flera större projekt där bidrag rekvideras i efterhand.

NOT 28. ÖVRIGA UPPLUPNA INTÄKTER

	2022	2021
Upplupna avgiftsintäkter pågående projekt	2 399	2 586
Övriga upplupna intäkter	629	758
Summa övriga upplupna intäkter:	3 028	3 344

Posten upplupna avgiftsintäkter pågående projekt består av upparbetade kostnader avseende 4 avgiftsfinansierade projekt. 2021 bestod posten också av 4 avgiftsfinansierade projekt.

NOT 29. AVRÄKNING MED STATSVERKET

Uppbörd	2022	2021
Ingående balans	0	0
Redovisat mot inkomsttitel	-27	0
Uppbördsmedel som betalats till icke räntebärande flöde	0	0
Medel från räntekonto som tillförts inkomsttitel	0	0
Medel från räntekonto som tillförts inkomsttitel	0	0
Skuld avseende uppbörd	-27	0

Anslag i räntebärande flöd	2022	2021
Ingående balans	0	0
Redovisat mot anslag	678 542	683 621
Anslagsmedel som tillförts räntekonto	-678 542	-683 621
Fordringar/Skulder avseende anslag i räntebärande flöd	0	0

NOT 30. BEHÅLLNING RÄNTEKONTO I RIKSGÄLDEN

	2022	2021
Behållning räntekonto i Riksgälden	241 844	240 856

NOT 31. KASSA OCH BANK

	2022	2021
Kassa och bank	1 025	0

Posten kassa och bank består av medel på valutakonto.

NOT 32. STATSKAPITAL

	2022	2021
Statskapital	3 497	3 654

Statskapitalet består av 3 497 tkr varav 3 350 tkr avser högskolans holdingbolag enligt regeringsbeslut 50 U2002/4579/UH och 147 tkr avser konst.

Högskolan redovisar andelar i hel- och delägda företag enligt anskaffningsvärdemetoden. Detta påverkar posten Statskapital.

NOT 33. BALANSERAD KAPITALFÖRÄNDRING

	2022	2021
Utbildning på grundnivå och avancerad nivå	223 584	204 189
Utbildning enligt uppdrag i regleringsbrev	218 095	198 273
Uppdragsverksamhet	5 489	5 916
Forskning och utbildning på forskarnivå	-107 768	-136 199
Forskning och utbildning på forskarnivå	-108 167	-136 878
Uppdragsverksamhet	399	679
Summa	115 816	67 990

2021-års kapitalförändring 47 826 tkr har förts till posten Balanserad kapitalförändring 2022.

NOT 34. AVSÄTTNINGAR FÖR PENSIONER OCH LIKNANDE FÖRPLIKTELSE

	2022	2021
Ingående avsättning	222	578
Årets pensionskostnad	2	-55
Årets pensionsutbetalningar	-168	-301
Utgående avsättning	56	222

NOT 35. ÖVRIGA AVSÄTTNINGAR

	2022	2021
Ingående balans	6 095	5 301
Årets förändring	2 462	794
Utgående balans	8 557	6 095

Posten övriga avsättnings utgående balans består av avsättning för lokalt omställningsarbete 7 317 tkr (6 095 tkr föreg år) och avtal om avgångsvederlag 1 240 tkr (0 tkr föreg år). Av avsättning för lokalt omställningsarbete bedöms 800 tkr regleras under 2023. Av posten avtal om avgångsvederlag bedöms 744 tkr regleras under 2023.

NOT 36. LÅN I RIKSGÄLDEN

	2022	2021
Ingående balans	78 465	83 151
Under året nyupptagna lån	23 908	19 107
Årets amorteringar	-29 723	-23 793
Utgående balans	72 650	78 465

Posten Lån i Riksgälden har minskat med 5 815 tkr mellan 2022 och 2021. Minskningen beror på att värdet på lånefinansierade anläggningstillgångar har minskat 2022 jämfört med 2021. Differensen på 9 037 tkr mellan anläggningstillgångarnas bokförda värde 81 687 tkr och posten lån i Riksgälden 72 650 tkr består av konst 228 tkr, bidragsfinansierade anläggningstillgångar 6 516 tkr och händelser som inträffat i slutet av året 2 293 tkr.

Låneram i Riksgälden	2022	2021
Beviljad låneram	115 000	125 000
Utnyttjad låneram vid årets slut	72 650	78 465
Beviljad kreditram på räntekontot	0	0

NOT 37. KORTFRISTIGA SKULDER TILL ANDRA MYNDIGHETER

	2022	2021
Summa kortfristiga skulder till andra myndigheter	25 551	23 380

Posten kortfristiga skulder till andra myndigheter har ökat med 2 171 tkr. Ökningen beror dels på större skuld av arbetsgivaravgifter pga löneökning och ökat antalet anställda och dels på ökad momspliktig försäljning.

NOT 38. LEVERANTÖRSSKULDER

	2022	2021
Summa leverantörsskulder	21 841	22 850

Posten leverantörsskulder har minskat med 1 009 tkr. Minskningen beror på leverantörsfakturor på mindre belopp 2022.

NOT 39. ÖVRIGA KORTFRISTIGA SKULDER

	2022	2021
Personalens källskatt	10 009	9 485
Övriga kortfristiga skulder	1 021	29
Summa övriga kortfristiga skulder	11 030	9 514

Posten övriga kortfristiga skulder har ökat med 1 517 tkr. Ökningen beror till största delen på medel på valutakonto som ska vidareförmedlas. Dessa medel fanns inte 2021.

NOT 40. UPPLUPNA KOSTNADER

	2022	2021
Upplupna löner och arvoden	15 080	18 884
Upplupna semesterlöner	27 471	26 117
Upplupna transfereringskostnader	116	257
Övriga upplupna kostnader	3 920	3 038
Summa upplupna kostnader:	46 587	48 296

Posten upplupna löner och arvoden under upplupna kostnader består av periodisering av lärarens planeringssaldo per 2022-12-31 10 658 tkr (13 651 tkr föregående år), upplupna löner utbetalade i januari 1 974 tkr (3 731 tkr föregående år), inarbetad komptid och flexsaldo per 2022-12-31 1 215 tkr (1 083 tkr föregående år) och avtal om avgångsvederlag 1 233 tkr (0 tkr föregående år).

Posten upplupna kostnader har minskat med 1 709 tkr. Minskningen beror framförallt på att upplupna löner minskat 2022 jämfört med föregående år.

NOT 41. OFÖRBRUKADE BIDRAG

	2022	2021
Bidrag från annan statlig myndighet	39 480	28 679
Icke statliga bidrag	43 288	41 418
Summa oförbrukade bidrag:	82 768	70 097

Posten oförbrukade bidrag består av soldot av 120 bidragsfinansierade projekt. 2021 bestod posten av 106 bidragsfinansierade projekt. 780 tkr tillhör en donation från Gunnar Ivarsson (1 096 tkr föregående år). De oförbrukade bidragsintäkterna har ökat jämfört med föregående år främst beroende på att det har tillkommit flera stora projekt.

Bidrag från annan statlig myndighet förväntas tas i anspråk	2022	2021
inom tre månader	20 840	20 384
inom mer än tre månader till ett år	18 640	8 295
mer än ett år till tre år	0	0
mer än tre år	0	0

Noten har tagits fram i enlighet med HfR redovisningsråds rekommendation. Metoden innebär en schablonberäkning av den genomsnittliga omsättnings hastigheten/förbrukningstakten. Förbrukningstakten för bidragsverksamhet med statlig finansiering bedöms sammantaget vara linjär.

NOT 42. ÖVRIGA FÖRUTBETALDA INTÄKTER

	2022	2021
Förutbetalda avgiftsintäkter pågående projekt	35 734	38 894
Övriga förutbetalda intäkter	1 973	1 300
Summa övriga förutbetalda intäkter:	37 707	40 194

Posten förutbetalda avgiftsintäkter pågående projekt består av soldot för 17 avgiftsfinansierade projekt. 2021 bestod posten av 12 avgiftsfinansierade projekt.

Posten förutbetalda avgiftsintäkter har minskat med 2 487 tkr 2022 jämfört med 2021. Minskningen är hänförlig till förutbetalda intäkter för polisutbildningen.

NOT 43. ÖVRIGA ANSVARSFÖRBINDELSER

Enligt hyreskontrakt för lokaler till polisutbildning ska Högskolan i Borås vid hyresförhållandets upphörande bortföra sin egendom och återställa lokaler i godtagbart skick. Högskolan beräknar kostnaden för att återställa lokalerna till 14 932 tkr. Sannolikheten att Högskolan i Borås skulle ansvara för denna kostnad bedöms av högskolan som obefintlig.

NOTER TILL RESULTAT- RÄKNING PER OMRÅDE.

NOT 44. INBETALADE FORSKNINGSBIDRAG

	2022	2021
Bidrag från annan statlig myndighet	43 836	46 645
Icke statliga bidrag	61 434	56 705
Summa inbetalade forskningsbidrag:	105 270	103 350

Inbetalade forskningsbidrag har ökat med 1 920 tkr jämfört med 2021. Ökningen beror främst på att det har tillkommit flera stora projekt.

NOTER TILL MYNDIGHETSKAPITAL.

NOT 45. FÖRÄNDRING AV MYNDIGHETSKAPITALET

	Statskapital	Balanserad kapitalförändring, anslagsfinansierad verksamhet	Balanserad kapitalförändring, avgiftsfinansierad verksamhet	Balanserad kapitalförändring, bidragsfinansierad verksamhet	Kapitalförändring enligt resultaträkningen	Summa
Utgående balans 2021	3 654	53 103	7 734	7 153	47 826	119 470
A Ingående balans 2022	3 654	53 103	7 734	7 153	47 826	119 470
Föregående års kapitalförändring		27 066	-180	20 940	-47 826	0
Nedskrivning av hel- och delägda företag	-157	0	0	0	0	-157
Omdisponerat kapital	0	12 531	-2	-12 529	0	0
Årets kapitalförändring	0	0	0	0	4 834	4 834
B Summa årets förändring	-157	39 597	-182	8 411	-42 992	4 676
C Utgående balans 2022	3 497	92 700	7 552	15 564	4 834	124 146

Uppdelning av årets kapitalförändring se not 14.

VÄSENTLIGA UPPGIFTER¹.

	2022	2021	2020	2019	2018
Utbildning och forskning					
Totalt antal helårsstudenter ²	6 516	6 736	6 649	5 894	5 486
Kostnad per helårsstudent	94	87	82	87	96
Totalt antal helårsprestationer ²	5 045	5 362	5 170	4 858	4 603
Kostnad per helårsprestation	122	109	105	106	114
Totalt antal studieavgiftsskyldiga studenter (HST) ³	40	44	45	36	35
Totalt antal nyantagna doktorander	18	17	23	16	22
- andel kvinnor	67%	75%	74%	60%	42%
- andel män	33%	25%	26%	40%	58%
Totalt antal doktorander med någon aktivitet	117	94	100	114	119
- andel kvinnor	62%	57%	64%	66%	63%
- andel män	38%	43%	36%	34%	37%
Totalt antal doktorander med doktorandanställning (årsarbetskrafter)	60	55	58	55	55
- andel kvinnor	71%	72%	74%	75%	78%
- andel män	29%	28%	26%	25%	22%
Totalt antal doktorander med utbildningsbidrag (årsarbetskrafter)	0	0	0	0	0
Genomsnittlig studietid för licentiatexamen	4,4	2,5	2,8	2,9	2,8
Genomsnittlig studietid för doktorsexamen	4,6	3,9	3,9	3,8	3,9
Totalt antal doktorsexamina	15	16	21	14	19
- andel kvinnor	80%	63%	71%	64%	53%
- andel män	20%	37%	29%	36%	47%
Totalt antal licentiatexamina	2	1	2	2	2
- andel kvinnor	100%	0%	50%	100%	100%
- andel män	0%	0%	50%	0%	0%
Totalt antal refereegranskade vetenskapliga publikationer	347	334	361	320	294
Kostnad per refereegranskad vetenskaplig publikation	553	527	477	572	540
Personal					
Totalt antal årsarbetskrafter	760	737	685	674	660
- varav andel kvinnor	63%	63%	61%	61%	61%
- varav andel män	37%	37%	39%	39%	39%
Medelantalet anställda	822	803	763	757	748
- varav andel kvinnor	62%	63%	62%	62%	61%
- varav andel män	38%	37%	38%	38%	39%
Totalt antal lärare (årsarbetskrafter)	408	389	356	349	344
- varav andel kvinnor	58%	57%	56%	56%	56%
- varav andel män	42%	43%	44%	44%	44%
Antal disputerade lärare (årsarbetskrafter.)	241	219	204	197	197
- varav andel kvinnor	54%	54%	53%	52%	50%
- varav andel män	46%	46%	47%	48%	50%
Antal professorer (årsarbetskrafter)	37	33	28	29	29
- varav andel kvinnor	32%	33%	36%	31%	28%
- varav andel män	68%	67%	64%	69%	72%

	2022	2021	2020	2019	2018
Ekonomi					
Intäkter totalt (mnkr), varav	944	916	835	751	700
utbildning på grundnivå och avancerad nivå (mnkr)	731	711	648	567	533
- andel anslag (%)	78%	81%	82%	88%	93%
- andel externa intäkter (%)	22%	19%	18%	12%	7%
forskning och utbildning på forskarnivå (mnkr)	213	204	187	184	167
- andel anslag (%)	49%	51%	47%	44%	45%
- andel externa intäkter (%)	51%	49%	53%	56%	55%
Kostnader totalt (mnkr), varav	939	868	799	751	703
- andel personal	66%	67%	68%	68%	69%
- andel lokaler	13%	13%	13%	13%	13%
Lokalkostnader ⁴ per kvm (kr)	1 958	1 917	1 909	1 742	1 712
- andel av justerade totala kostnader (%)	14%	14%	15%	14%	14%
Balansomslutning (mnkr), varav	431	419	381	315	236
- oförbrukade bidrag	83	70	57	59	55
- årets kapitalförändring	5	48	35	0	-3
- myndighetskapital (inkl årets kapitalförändring)	124	119	72	36	36
- inom utbildning grundnivå och avancerad nivå	210	227	208	187	187
- inom forskning och utbildning forskarnivå	-86	-108	-136	-151	-151

¹ All individbaserad statistik ska redovisas för det totala antalet samt uppdelat på kön om det inte finns särskilda skäl som talar mot detta.

² Exklusive uppdragsutbildning och beställd utbildning.

³ Exklusive beställd utbildning.

⁴ Redovisas i enlighet med Sveriges universitets- och högskoleförbunds rekommendationer om lokalkostnader i den del som avser sammanställning av lokalkostnader, se bilaga 2 till rekommendationerna (REK 2014:1, dnr 14/069).

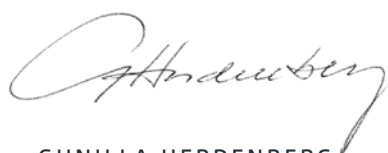
UNDERSKRIFTER.

Vi intygar att årsredovisningen för verksamhetsåret 2022 ger en rättvisande bild av verksamhetens resultat samt av kostnader, intäkter och myndighetens ekonomiska ställning.

Borås den 15 februari 2023



MATS TINNSTEN
REKTOR MYNDIGHETSCHEF



GUNILLA HERDENBERG
STYRELSEORDFÖRANDE



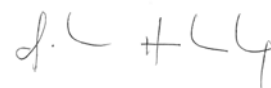
ANNA NILSSON-EHLE
VICE ORDFÖRANDE



ZENITA CIDER



PAUL FRANKENIUS



JOHN HOLMBERG



JOHN RUNE NIELSEN



CLAES REDBERG



HANNE SMIDT SÖDERGÅRD



EMMA ALMINGEFELDT



LENA HEDÉN



SUNIL KUMAR LINDSTRÖM
RAMAMOORTHY



EBBA BRITMER



MATILDA JOHANSSON



LOVA OLIN



HÖGSKOLAN
I BORÅS

POSTADRESS: HÖGSKOLAN I BORÅS • 501 90 BORÅS • BESÖKSADRESS: ALLÉGATAN 1

TFN: 033-435 40 00 • E-POST: REGISTRATOR@HB.SE • HB.SE